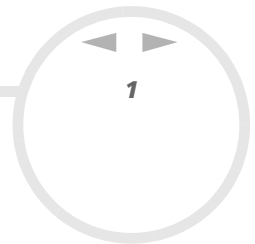


Hardware-Handbuch

PCV-V-Serie

The logo for WAGO, featuring a stylized blue wave symbol followed by the letters 'WAGO' in a bold, blue, sans-serif font.



Bitte unbedingt zuerst lesen

Hinweis

© 2003 Sony Corporation. Alle Rechte vorbehalten.

Ohne vorherige schriftliche Genehmigung darf dieses Handbuch und die darin beschriebene Software weder vollständig noch in Auszügen kopiert, übersetzt oder in eine maschinenlesbare Form gebracht werden.

Die Sony Corporation übernimmt keine Gewähr für die Richtigkeit der Angaben in diesem Handbuch sowie für die Software oder andere darin enthaltenen Angaben. Jede konkludente Gewährleistung, Zusicherung marktgängiger Qualität oder Eignung für einen bestimmten Zweck hinsichtlich des Handbuchs, der Software und anderer Angaben wird hiermit ausdrücklich abgelehnt. Die Sony Corporation haftet unter keinen Umständen für mittelbare oder unmittelbare Folgeschäden oder besondere Schadensfolgen, die sich aus oder in Verbindung mit diesem Handbuch ergeben, gleichgültig, ob diese aufgrund unerlaubter Handlungen, eines Vertrages oder sonstigen Gründen in Verbindung mit diesem Handbuch, der Software oder darin enthaltener oder verwendeter Angaben entstehen.

Macrovision: Dieses Produkt unterliegt dem Urheberrechtsschutz (Copyright) und ist durch US-Patente sowie andere Rechte an geistigem Eigentum geschützt. Die Verwendung dieser urheberrechtlich geschützten Technologie bedarf der ausdrücklichen Genehmigung der Firma Macrovision und ist auf die private Benutzung und andere eingeschränkte Vorführungen begrenzt, sofern keine andere Genehmigung der Macrovision Corporation vorliegt. Die Rückentwicklung oder Dekompilierung des Produkts ist untersagt.

Auf die Kennzeichnung TM oder ® wird in diesem Handbuch verzichtet.

Sony behält sich das Recht vor, dieses Handbuch oder die darin enthaltenen Informationen jederzeit ohne Ankündigung zu ändern. Die darin beschriebene Software unterliegt den Bedingungen eines gesonderten Lizenzvertrags.

Bitte beachten Sie, dass die Illustrationen in diesem Handbuch möglicherweise nicht für Ihr Modell gelten. Weitere Informationen zu der spezifischen Konfiguration Ihres VAIO Computers finden Sie im Beiblatt Technische Daten.

ENERGY STAR

Da Sony ein Partner von ENERGY STAR ist, erfüllen die Produkte von Sony die ENERGY STAR-Richtlinien zur Energieeinsparung. Das internationale ENERGY STAR-Programm für Bürogeräte ist ein weltweites Programm zur Förderung der Energieeinsparung bei der Benutzung von Computern und anderen Bürogeräten. Das Programm unterstützt die Entwicklung und Verbreitung von Produkten mit Funktionen, die effektiv zur Energieeinsparung beitragen. Es handelt sich um ein offenes Programm, an dem die beteiligten Unternehmen freiwillig teilnehmen. Zielprodukte hierfür sind alle Bürogeräte wie Computer, Monitore, Drucker, Faxgeräte und Kopierer. Die einzuhaltenden Standards sowie die Logos sind für alle teilnehmenden Nationen gleich.

ENERGY STAR ist ein in den USA eingetragenes Warenzeichen.



Umweltschutzinformation



Für das Gehäuse wurde kein Halogenflammschutzmittel verwendet.

Für die Verpackung wird als Polstermaterial Wellpappe verwendet.

Geräteerkennung

Die Seriennummer und die Modellnummer befinden sich auf Ihrem Sony Computer. Halten Sie zu jedem Anruf bei VAIO-Link bitte die Nummer Ihres Computers bereit. Siehe hierzu auch das gedruckte Dokument **Technische Daten**.

Sicherheitsinformationen

Allgemein

- Das Gerät darf auf keinen Fall geöffnet werden, da es dadurch beschädigt werden kann und jegliche Garantieansprüche erlöschen.
- Zur Vermeidung von elektrischen Schlägen darf das Gehäuse nicht geöffnet werden. Reparaturarbeiten sind ausschließlich von autorisierten Fachleuten durchzuführen.
- Zur Vermeidung von Feuer und elektrischen Schlägen darf das Gerät weder Regen noch Feuchtigkeit ausgesetzt werden.
- Bei Entweichen von Gas sollten Sie kein Modem oder Telefon in der Nähe der Austrittsöffnung verwenden.
- Der Betrieb des Modems bei Spannungsspitzen, z.B. bei schweren Gewittern, ist zu vermeiden.
- Transportieren Sie den Computer nicht, wenn er sich im **Standby**-Modus befindet.
- Die magnetischen Eigenschaften einiger Gegenstände können schwerwiegende Konsequenzen für Ihre Festplatte haben. Sie können die Daten auf der Festplatte löschen und eine Fehlfunktion des Computers bewirken. Stellen Sie den Computer nicht auf oder in der Nähe von Gegenständen auf, die magnetische Felder emittieren, und zwar vor allem:
 - Fernsehapparate
 - Lautsprecher
 - Magnete und Magnetarmbänder.

Audio/Video

Wird dieser Computer in unmittelbarer Nähe eines Gerätes aufgestellt, das elektromagnetische Strahlung abgibt, kann es bei der Wiedergabe von Audiosignalen zu Störungen kommen bzw. die Darstellung des Displays kann verzerrt sein.

Anschlussmöglichkeiten

- ❑ Modem- und Telefonleitung niemals bei schwerem Gewitter an Ihren Computer anschließen.
- ❑ Installieren Sie Telefonanschlüsse niemals in feuchten Räumen, es sei denn, die Telefonsteckdose ist für feuchte Räume geeignet.
- ❑ Achten Sie beim Installieren oder Ändern von Telefonleitungen stets auf einen ausreichenden Sicherheitsabstand zu Stromleitungen.
- ❑ Zur vollständigen Trennung Ihres VAIO Desktops vom Netz ziehen Sie das Netzkabel ab.
- ❑ Achten Sie darauf, dass die Netzsteckdose leicht zugänglich ist.

Optisches Laufwerk

Bei der Bedienung von optischen Geräteteilen kann es zu Augenschäden kommen. Versuchen Sie daher nicht, das Gehäuse zu öffnen, denn der verwendete Laserstrahl kann Augenverletzungen hervorrufen. Reparaturen sind ausschließlich von autorisierten Fachkräften durchzuführen.

Bei geöffnetem optischem Laufwerk kann sichtbares und unsichtbares Licht austreten: Setzen Sie sich auf keinen Fall der Laserstrahlung aus. Das optische Laufwerk wurde als LASERPRODUKT KLASSE 1 eingestuft und entspricht dem europäischen Sicherheitsstandard für Laserprodukte EN 60825-1. Reparatur und Wartung dürfen nur vom Sony-Kundendienst durchgeführt werden. Nicht ordnungsgemäß ausgeführte Reparaturen können Ihre Sicherheit gefährden.

**CLASS 1
LASER PRODUCT
TO EN 60825-1**

Sicherheitsstandards

Sony erklärt hiermit, dass das vorliegende Produkt alle wesentlichen Anforderungen und sonstigen Auflagen der Europäischen Richtlinie 1999/5/EG (Richtlinie über Funkanlagen und Telekommunikationsendeinrichtungen) erfüllt.



Konformitätserklärung

Die Europäische Union (EU) ist bestrebt, den freien Warenverkehr innerhalb des europäischen Binnenmarktes zu fördern und technische Handelshemmnisse abzubauen. Diese Politik hat zur Verabschiedung verschiedener EU-Richtlinien geführt, aufgrund deren Hersteller angehalten sind, die Übereinstimmung ihrer Produkte mit bestimmten grundlegenden Normen zu gewährleisten. Zum Zeichen der Konformität mit diesen Normen ist das "CE"-Zeichen an den Produkten anzubringen und eine "Konformitätserklärung" anzufertigen.

In erster Linie dienen Konformitätserklärungen den Marktüberwachungsinstanzen zur Überprüfung der Übereinstimmung mit den einschlägigen Normen. Als speziellen Service für seine Kunden stellt Sony seine Konformitätserklärungen aber auch unter <http://www.compliance.sony.de> zur Verfügung.

Geben Sie einen Modellnamen in das Suchfeld ein, um alle verfügbaren Konformitätserklärungen nach einem bestimmten Produkt zu durchsuchen. Eine Liste der Dokumente, die Ihrer Suchanfrage entsprechen, wird zum Herunterladen angezeigt. Bitte beachten Sie, dass die Verfügbarkeit von Konformitätserklärungen von der Anwendbarkeit der EU-Richtlinien und den jeweiligen Produktspezifikationen abhängt.

Dieses Gerät entspricht EN 55022 Klasse B und EN 55024 für die Verwendung in folgenden Bereichen: Wohngebiete, Büros und Industriegebiete geringer Dichte.

Anhand von Tests wurde sichergestellt, dass dieses Gerät bei einem Anschlusskabel, das max. 3 m lang ist, die EMV-Richtlinien erfüllt.

Vor dem Aktivieren des integrierten Modems lesen Sie bitte **Modem Regulations** (Leitfaden für die Modemeinstellungen).

Entsorgung der internen Batterie für den nichtflüchtigen Speicher

- ❑ Ihr VAIO Desktop-Computer ist mit einer kleinen Batterie (Motherboard-Batterie) zur Speicherung wichtiger Daten ausgestattet. Diese muss während der Lebensdauer des Produkts voraussichtlich nicht ausgetauscht werden. Wenn Sie diese Batterie auswechseln möchten, setzen Sie sich bitte mit VAIO-Link in Verbindung. www.vaio-link.com
- ❑ Bewahren Sie Akkus und Batterien an einem für Kinder unzugänglichen Ort auf.
- ❑ Verbrauchte Akkus und Batterien sind unverzüglich und ordnungsgemäß zu entsorgen.
- ❑ Hinweis: In einigen Regionen ist die Entsorgung ungefährlicher Akkus und Batterien im Haus- oder Industiemüll untersagt. Bitte führen Sie nicht mehr einsatzfähige Akkus und Batterien den eingerichteten Sammelstellen für Sondermüll zu.

Entsorgen der Mignon-Batterien

Mit diesem VAIO werden AA-Batterien ausgeliefert.

- ❑ Berühren Sie beschädigte oder auslaufende Akkus nicht mit bloßen Händen.
- ❑ Verbrauchte Akkus sind unverzüglich und ordnungsgemäß zu entsorgen.
- ❑ Die Batterien können explodieren, wenn sie verbrannt, zusammen mit anderen Batterietypen eingesetzt oder falsch eingesetzt werden.
- ❑ Batterien von Kindern fernhalten.
- ❑ Hinweis: In einigen Regionen ist die Entsorgung von Batterien im Haus- oder Industiemüll untersagt. Nutzen Sie zur Entsorgung die vorgesehenen Sammelstellen für Sondermüll.


Willkommen

Wir beglückwünschen Sie zum Erwerb eines Sony VAIO-Computers. Um Ihnen einen Computer nach dem neuesten Stand der Technik zur Verfügung zu stellen, setzt Sony die führenden Audio-, Video- und Kommunikationstechnologien ein.

Sie kommen nicht nur in den Genuss einer außergewöhnlichen Leistung, sondern profitieren auch von den folgenden wichtigen Funktionen:

- ❑ **Sony-Audio- und -Videoqualität** – Dank der hochwertigen internen Lautsprecher und Grafikhardware kommen Sie in den vollen Genuss anspruchsvoller Multimedia-Anwendungen, Spiele und Unterhaltungssoftware.
- ❑ **Wireless-Umgebung** – Genießen Sie die Bewegungsfreiheit, die Ihnen die schnurlose Maus und die schnurlose Tastatur bieten.
- ❑ **Giga Pocket** – Nutzen Sie die neue **Giga Pocket**-Technologie, mit der Sie digital und per Fernbedienung fernsehen und Ihre Lieblingssendungen aufzeichnen können.
- ❑ **Multimedia-Funktionen** – Nutzen Sie Audio- und Video-CDs und –DVDs optimal. Sie können sogar selbst aufnehmen.
- ❑ **Sony Memory Stick-Steckplatz** – Dank der Digitalspeicherfunktionen der nächsten Generation können Sie problemlos Bild-, Klang-, Daten- und Textdateien zwischen Kameras, Computern und anderen Geräten übertragen.
- ❑ **Windows XP** – Ihr System ist mit dem neuesten Betriebssystem von Microsoft ausgestattet.
- ❑ **Hervorragender Kundenservice** – Bei Problemen mit Ihrem Computer finden Sie auf der VAIO-Link-Website nützliche Hinweise zur Fehlerbehebung: www.vaio-link.com. Bevor Sie mit dem Kundenservice Verbindung aufnehmen, sehen Sie jedoch bitte im Leitfaden **Fehlerbehebung** oder in den Handbüchern und Hilfe-Dateien Ihrer externen Geräte oder Software nach.

Dokumentationssatz

Die Dokumentation besteht aus einer gedruckten Broschüre und Handbüchern, die Sie auf dem Computer lesen können. Die Benutzerhandbücher werden automatisch auf der Festplatte installiert, sobald Sie die **VAIO Sicherheitskopie- und Dokumentationsdisc** zum ersten Mal eingesteckt haben und auf **Weiter** klicken. Nach der Installation können Sie über das Symbol für **Meine Dokumentation**  auf sie zugreifen.

Eventuell erhalten Sie eine separate Disc für die Begleitdokumentation von Zubehör, das im Lieferumfang enthalten ist.

Gedruckte Dokumentation

Die gedruckte Dokumentation enthält:

- ❑ Die Broschüre **Getting Started**, die einen Kurzüberblick über den Paketinhalt und zum Einrichten Ihres Computers gibt.
- ❑ Ein Beiblatt **Technische Daten**, das eine Tabelle mit technischen Daten, eine Liste der mitgelieferten Software sowie auf der Rückseite einen Leitfaden zum Einrichten Ihres VAIO enthält.
- ❑ Einen Leitfaden **Fehlerbehebung/Verwendung der VAIO Sicherheitskopie- und Dokumentationsdisc**, in dem Sie Lösungen zu häufig auftretenden Problemen, Erklärungen zum Zweck und der Verwendung der mitgelieferten VAIO Disc sowie Informationen zum VAIO-Link finden.
- ❑ **Garantie** (Ihre Sony-Garantie).
- ❑ **Safety / Regulations Guide** (Sicherheitsleitfaden).
- ❑ **Modem Regulations** (Leitfaden für die Modemeinstellungen).
- ❑ **Wireless Product Regulations Guide** (Leitfaden für die schnurlose Maus und Tastatur).

Nicht gedruckte Dokumentation

Klicken Sie auf dem Desktop auf das Symbol **Meine Dokumentation** , um die VAIO-Benutzerhandbücher zu öffnen.

- ❑ Das **Hardware-Handbuch** (dieses Handbuch) erläutert ausführlich die Leistungsmerkmale Ihres VAIO. Es veranschaulicht, wie Sie diese sicher und problemlos nutzen, Peripheriegeräte anschließen, usw.
- ❑ Das **Software-Handbuch** beschreibt, wie Sie den VAIO registrieren, welche Software-Funktionen für VAIO-Systeme zur Verfügung stehen, wie Sie Einstellungen ändern, Treiber verwalten usw.
- ❑ Das **Giga Pocket-Handbuch**, in dem Sie Informationen darüber finden, wie Sie Fernsehen und Videos auf Ihrem PC ansehen und aufzeichnen.

Unter **Meine Dokumentation** finden Sie außerdem Folgendes:

- ❑ Einen direkten Link zur VAIO-Link-Website, dem Servicecenter von Sony. Dort finden Sie Hinweise zur Lösung von Problemen, Software zum Herunterladen, Kontaktadressen und alles, was Sie für einen reibungslosen Betrieb Ihres VAIO benötigen.
- ❑ Hilfedateien über das Lesen der Dokumentation
- ❑ Wichtige Informationen zu Ihrem Computer in Form von Notizen und Bekanntmachungen.

Weitere Informationsquellen

- ❑ In der **Online-Hilfe** der Software finden Sie weitere Informationen zur Funktionsweise und Fehlerbehebung.
- ❑ Unter www.club-vaio.com finden Sie Online-Lernprogramme für Ihre VAIO-Software.

Hinweise zum sicheren und angenehmen Arbeiten

Bei Verwendung Ihres neuen Computers, gleichgültig ob zuhause oder im Büro, sollten Sie nach Möglichkeit die folgenden Hinweise zum sicheren und angenehmen Arbeiten beachten:

- ❑ **Position von Tastatur und Maus** – Stellen Sie die Tastatur unmittelbar vor sich auf. Bei Eingaben über die Tastatur oder die Maus achten Sie bitte darauf, dass Ihre Unterarme mit Ihren Handgelenken eine Linie bilden und sich in einer neutralen, entspannten Position befinden, also nicht angewinkelt sind. Halten Sie die Oberarme ganz natürlich seitlich am Oberkörper. Positionieren Sie die Maus auf gleicher Höhe wie die Tastatur, und bewegen Sie die Maus mit dem ganzen Arm.
- ❑ **Position und Betrachtungswinkel des Monitors** – Stellen Sie den Monitor in einem angenehmen Abstand zu Ihren Augen ein. Achten Sie darauf, dass sich der Monitor in oder etwas unter Augenhöhe befindet. Das Display lässt sich zur Einstellung der besten Position neigen. Die Belastung Ihrer Augen und Ermüdung Ihrer Muskeln können Sie durch Einstellen des richtigen Betrachtungswinkels verringern. Stellen Sie auch die richtige Bildschirmhelligkeit ein.
- ❑ **Möbel und Körperhaltung** – Verwenden Sie einen Stuhl mit guter Rückenstütze. Stellen Sie die Sitzhöhe so ein, dass Ihre Füße flach auf dem Fußboden stehen. Eventuell sorgt eine Fußstütze für bequemeres Arbeiten. Sitzen Sie entspannt und aufrecht. Sie sollten sich weder zu stark nach vorn beugen noch zu weit nach hinten lehnen.
- ❑ **Beleuchtung** – Stellen Sie Ihren Computer so auf, dass Fenster und Beleuchtung auf dem Display keine Spiegelungen oder Reflexionen erzeugen. Zur Vermeidung von hellen Lichtflecken auf dem Display ist eine indirekte Beleuchtung zu verwenden. Eine richtige Beleuchtung steigert Ihr Wohlbefinden und Ihre Effektivität.
- ❑ **Belüftung** – Lassen Sie auf jeden Fall mindestens 25 cm Abstand hinter dem und auf beiden Seiten vom Hauptgerät.
- ❑ **Und vor allem** – Legen Sie Pausen bei der Arbeit mit Ihrem Computer ein. Zu langes Arbeiten am Computer kann zu Muskel- oder Sehnenüberanstregungen führen.

Verwenden des VAIO

Lesen und befolgen Sie zuerst die Informationen in der gedruckten Broschüre **Getting Started** und dem Beiblatt **Technische Daten**, dann haben Sie die Grundlage, um Ihren Computer sicher und problemlos zu benutzen. Auf den folgenden Seiten erfahren Sie, wie Sie Ihren VAIO Computer optimal nutzen.


- Sicheres Ausschalten des Computers ([Seite 13](#))
- Verwenden der Tastatur ([Seite 14](#))
- Verwenden der Maus ([Seite 20](#))
- Verwenden der TV-Funktion ([Seite 23](#))
- Verwenden des Laufwerks ([Seite 24](#))
- Verwenden des Modems ([Seite 27](#))
- Verwenden der Energiemodi ([Seite 28](#))
- Verwenden des Memory Stick ([Seite 31](#))
- Verwenden von PC Cards ([Seite 35](#))

Sicheres Ausschalten des Computers

Um ungespeicherte Daten nicht zu verlieren, müssen Sie den Computer unbedingt ordnungsgemäß herunterfahren.

So fahren Sie Ihren Computer herunter:

- 1 Schalten Sie alle an Ihren Computer angeschlossenen externen Geräte aus.
- 2 Klicken Sie auf die Schaltfläche **Start**.
- 3 Klicken Sie auf **Ausschalten**.
Das Dialogfeld **Computer ausschalten** wird angezeigt.
- 4 Klicken Sie auf **Ausschalten**.
- 5 Folgen Sie den Aufforderungen zum Speichern von Dokumenten und zur Berücksichtigung anderer Benutzer, und warten Sie, bis sich der Computer automatisch ausschaltet.
Die Stromversorgungsanzeige erlischt.

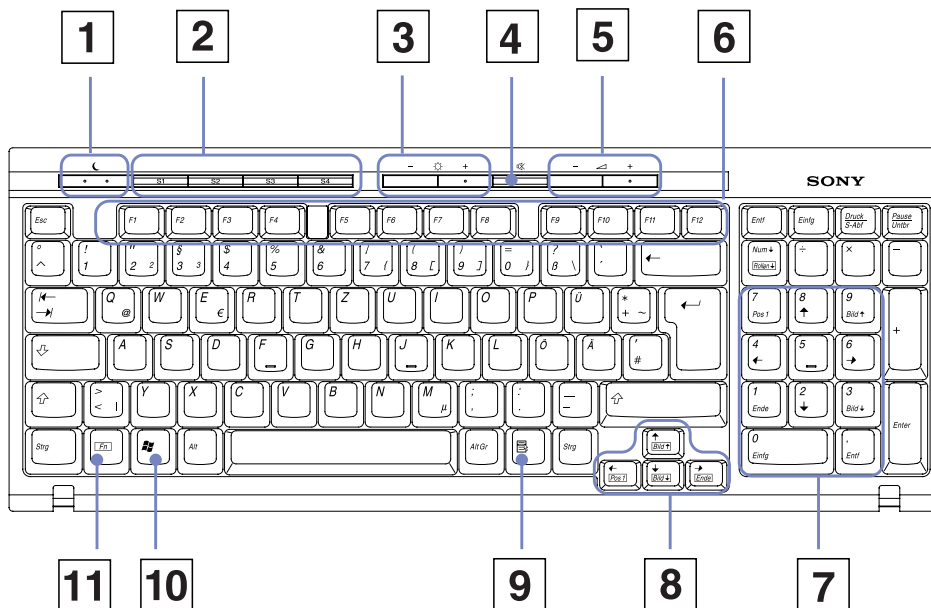
 Bei Problemen mit dem Ausschalten des Computers siehe das gedruckte **Handbuch zur Fehlerbehebung**.

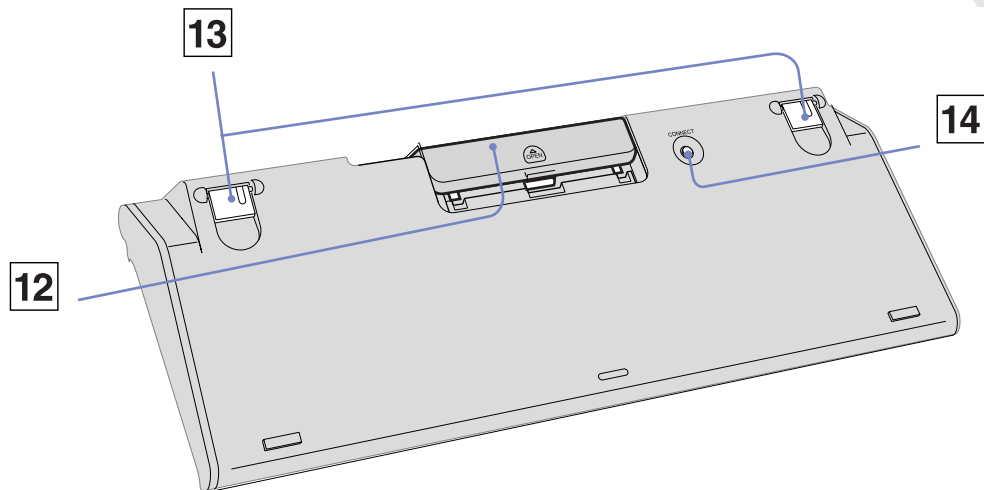
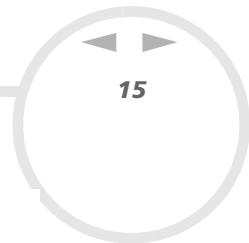
Verwenden der Tastatur

Zum Lieferumfang des VAIO gehört eine schnurlose Tastatur. Sie können die Tastatur in eine für Sie bequeme Position bringen, müssen dabei aber einen Abstand von c. 80 cm* zur Haupteinheit einhalten.

Die Tastatur bietet eine Standard-Tastenbelegung sowie zusätzliche Tasten, die spezifische Funktionen ausführen. Weitere Informationen über die Standardtasten und Kurzbefehle finden Sie im **Hilfe- und Supportcenter** von Windows. Auch die VAIO-Link-Website (www.vaio-link.com) verfügt über Glossarinformationen zur Verwendung der Tastatur.

* Wirkungsvoller Verbrauchabstand abhängig von der Umgebung.







TASTE

FUNKTION

1	Standby ☾	Drücken Sie die Taste, um den Computer in den Standby -Modus zu schalten. Drücken Sie kurz den Netzschalter oder die Standby -Taste, um den normalen Betrieb wiederaufzunehmen.
2	<S>-Tasten	Drücken Sie die <S>-Tasten, um spezifische Anwendungen zu aktivieren.
3	Helligkeitsregelung ⚙️	Drücken Sie eine Taste, um die Helligkeit des Displays erhöhen (+) oder zu herabzusetzen (-).
4	Stumm 🔇	Drücken Sie die Taste, um die Lautsprecher auszuschalten. Drücken Sie die Taste Stumm erneut, um den Ton wiederherzustellen.


	<i>TASTE</i>	<i>FUNKTION</i>
5	Lautstärkeregelung	Drücken Sie eine Taste, um die Lautstärke der Lautsprecher zu erhöhen (+) oder herabzusetzen (-).
6	Funktionstasten	Mit den zwölf Funktionstasten am oberen Rand der Tastatur werden bestimmte Aufgaben ausgeführt. Die Aufgabe, die einer Funktionstaste zugewiesen ist, kann sich von einer Anwendung zur anderen unterscheiden.
7	Zehner-Tastatur	Geben Sie mit der Zehner-Tastatur Zahlen ein oder führen Sie grundlegende Berechnungen durch. Drücken Sie die <Num> -Taste, um die Zehner-Tastatur zu aktivieren. Drücken Sie die <Num> -Taste erneut, um die Zehner-Tastatur zu deaktivieren.
8	Richtungstasten	Mit den Pfeiltasten (oben, unten, links und rechts) bewegen Sie den Cursor auf dem Display.
9	Anwendungen 	Mit der Taste Anwendungen können Sie in einigen Software-Programmen ein Kontextmenü auswählen. Wenn Sie diese Taste drücken, erzielen Sie das gleiche Ergebnis wie durch Klicken mit der rechten Maustaste.
10	Windows 	Mit der Taste Microsoft Windows zeigen Sie das Menü Start an. Wenn Sie diese Taste drücken, erzielen Sie das gleiche Ergebnis wie durch Klicken auf das Symbol Start in der Taskleiste.
11	<Fn> -Taste	Die <Fn> -Taste dient in Kombination mit anderen Tasten zur Eingabe von Befehlen.
12	Batteriefach	Fach, in dem die AA-Batterien aufbewahrt werden.
13	Tastaturfuß	Klappen Sie den Fuß auf, um die Höhe der Tastatur einzustellen.
14	Verbindungstaste CONNECT	Drücken Sie diese Taste, damit die Tastatur mit der Systemeinheit kommunizieren kann.

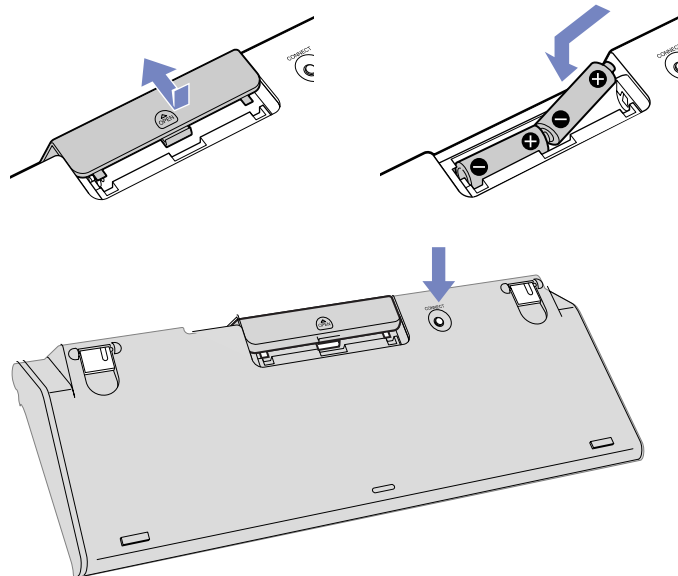
Vor dem Verwenden der Tastatur

Bevor Sie die schnurlose Tastatur verwenden, müssen Sie die Kommunikation zwischen Computer und Tastatur aktivieren.

Mit dem VAIO werden zwei AA-Batterien für die schnurlose Tastatur ausgeliefert

So schließen Sie die schnurlose Tastatur an:

- 1 Legen Sie die beiden AA-Batterien wie abgebildet in die schnurlose Tastatur ein.
 - 2 Schalten Sie den Computer ein.
 - 3 Drücken Sie die **CONNECT**-Taste (Verbindung) links auf dem Computer.
 - 4 Drehen Sie die schnurlose Tastatur um und drücken Sie die **CONNECT**-Taste. Die Kommunikation zwischen der drahtlosen Tastatur und dem Computer wurde aktiviert.
-  Wenn die schnurlose Tastatur nicht ordnungsgemäß funktioniert, müssen eventuell die Batterien ersetzt werden. Wenn Sie die schnurlose Tastatur längere Zeit nicht verwenden, nehmen Sie die Batterien heraus, um mögliche Beschädigungen durch auslaufende Batterien auszuschließen.



Verwenden der programmierbaren Tasten

Drücken Sie eine programmierbare Taste (<S>-Taste) oben auf der Tastatur, um Ihre bevorzugte Software zu starten, ohne dazu am Computer verschiedene Symbole anklicken zu müssen.

Auf Wunsch können Sie **VAIO Action Setup** zum Ändern der <S>-Tasten verwenden. Alle Tasten sind programmierbar.

Die programmierbaren <S>-Tasten sind in der Standardeinstellung möglicherweise wie folgt belegt:

S1 — Outlook Express


S2 — Internet Explorer

S3 — SonicStage

S4 — Giga Pocket (Anleitungen zur Verwendung finden Sie in einem separaten Handbuch unter **Meine Dokumentation**)



Infos zur Tastatur

Sie können den Batteriestand der Tastatur überprüfen, indem Sie in der Windows-Taskleiste auf  (Symbol für schnurlose Tastatur) klicken.



Feststelltaste	Aktiviert, wenn die Feststelltaste gedrückt wurde und demzufolge nur Großbuchstaben geschrieben werden. Bei eingeschalteter Feststell-Taste werden die eingegebenen Buchstaben bei Betätigen der <Umschalt> -Taste wieder klein geschrieben. Nicht aktiviert, wenn die Feststelltaste erneut gedrückt wurde und demzufolge (außer bei Betätigen der <Umschalt> -Taste) wieder Kleinbuchstaben geschrieben werden.
Num-Taste	Aktiviert, wenn der integrierte Ziffernblock aktiv ist. Nicht aktiviert, wenn die alphanumerischen Tasten der Tastatur aktiv sind.
Rollen-Taste	Aktiviert, wenn der Bildschirminhalt softwareabhängig umgeblättert werden kann (wird nicht von allen Anwendungen unterstützt). Nicht aktiviert, wenn das Scrollen durch den Bildschirminhalt wie gewohnt erfolgt.

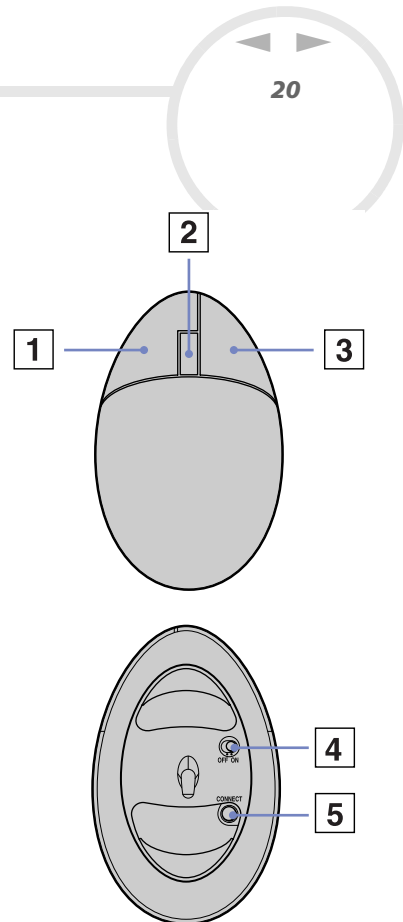
Verwenden der Maus

Ihr Computer wird mit einer schnurlosen Maus ausgeliefert. Diese Maus, an die keine Kabel angeschlossen werden können, verwendet anstelle einer Kugel eine LED (Leuchtdiode). Sie können die Maus in einer für Sie bequemen Position verwenden, müssen aber einen Abstand von c. 80 cm* von der Haupteinheit einhalten. Verwenden Sie die Maus daher nicht auf einer Oberfläche aus Glas oder transparentem Material, da dies die Cursorbewegungen am Bildschirm beeinträchtigen kann.

* Wirkungsvoller Verbrauchabstand abhängig von der Umgebung.

1	Linke Taste	Klicken oder doppelklicken Sie mit der linken Maustaste, um Elemente auszuwählen. Um Elemente zu ziehen und abzulegen, halten Sie die links Maustaste gedrückt, während Sie die Maus ziehen. Lassen Sie die Taste los, um das Element abzulegen.
2	Rechte Taste	Drücken Sie die rechte Maustaste einmal um ein Kontextmenü aufzurufen (nicht immer eine aktive Funktion).
3	Radtaste	Drehen Sie die Radtaste, um einen Bildlauf nach oben oder unten vorzunehmen. Drücken Sie die Radtaste einmal, um die Bildlaufaktion zu sperren und die Bewegung durch Verschieben der Maus zu steuern (diese Funktion ist nur mit Anwendungen verfügbar, die Sie unterstützen).
4	Netzschalter	Schieben Sie den Schalter, um die Maus ein- und auszuschalten. So können Sie den Batterieverbrauch sparen.
5	Verbindungstaste CONNECT	Drücken Sie diese Taste, um die Kommunikation zwischen Ihrem VAIO und der schnurlosen Maus zu aktivieren.

Sie können die Geschwindigkeit des Mauszeigers und andere Funktionen unter **Eigenschaften von Maus** einstellen. Um das Dialogfeld **Eigenschaften von Maus** anzuzeigen, wählen Sie in der **Systemsteuerung** die Option **Drucker und andere Hardware** und dann **Maus**.




Vor dem Verwenden der Maus

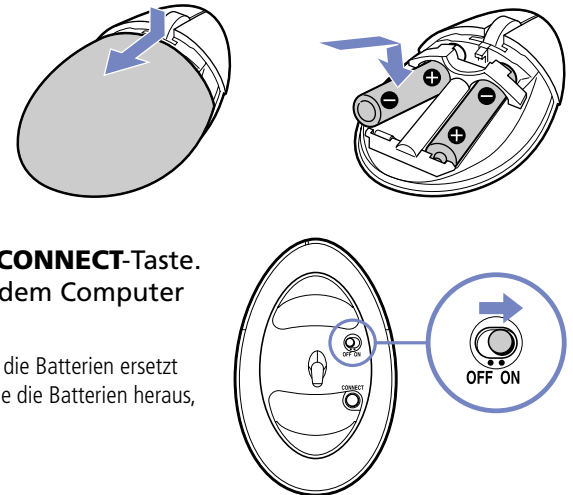
Bevor Sie die schnurlose Maus verwenden, müssen Sie die Kommunikation zwischen Computer und Maus aktivieren.

Mit dem VAIO werden zwei AA-Batterien speziell für die schnurlose Maus ausgeliefert. Sie erkennen sie an der Beschriftung „Für die Maus“ auf der Verpackung.


So 'schließen' Sie die schnurlose Maus an:

- 1 Legen Sie die beiden AA-Batterien wie abgebildet in die schnurlose Maus ein.
- 2 Schalten Sie den Computer ein.
- 3 Drücken Sie die **CONNECT**-Taste (Verbindung) links auf dem Computer.
- 4 Drehen Sie die schnurlose Maus um, schieben Sie den Netzschalter in die Position **ON** (ein) und drücken Sie die **CONNECT**-Taste. Die Kommunikation zwischen der drahtlosen Maus und dem Computer wurde aktiviert.

 Wenn die schnurlose Maus nicht ordnungsgemäß funktioniert, müssen eventuell die Batterien ersetzt werden. Wenn Sie die schnurlose Maus längere Zeit nicht verwenden, nehmen Sie die Batterien heraus, um mögliche Beschädigungen durch auslaufende Batterien auszuschließen.



Infos zur Maus

Sie können den Batteriestand der Maus überprüfen, indem Sie in der Windows-Taskleiste auf  (Symbol für die schnurlose Maus) klicken.




Einrichten der Maus für Linkshänder


So stellen Sie die Maus für Linkshänder ein:

- 1 Klicken Sie auf **Start**, wählen Sie **Systemsteuerung**, und klicken Sie auf **Drucker und andere Hardware**.
- 2 Klicken Sie auf das Maussymbol.
Das Dialogfeld **Eigenschaften von Maus** wird angezeigt.
- 3 Wählen Sie auf der Registerkarte **Tastenkfiguration** die Optionsschaltfläche neben **Primäre und sekundäre Taste umschalten**.
- 4 Klicken Sie auf **OK**.
Die Mauseinstellungen sind nun vorgenommen.

Verwenden der TV-Funktion

IhrVAIO ist mit einer TV-Tuner-Karte ausgerüstet. In Verbindung mit der **Giga Pocket**-Software von Sony können Sie:

- analog übertragene Kabel- und terrestrische Fernsehsendungen ansehen, aufzeichnen und wiedergeben
 - analoge Video- und Audiodaten mit dem S-Video-Eingang oder Misch- und Audioeingängen digitalisieren
 - Videokapseln verwalten und in der Vorschau anzeigen sowie mehrere Ordner erstellen
 - einen Timer einstellen, um Aufzeichnungsvorgänge wiederholt auszuführen
 - die Fernsehanzeige auf Standby schalten (TimeShift)
 - Ihre aufgezeichneten TV-Inhalte über Ethernet (oder WLAN) an Computer übertragen (Streaming)
 - Ihre Videokapseln in MPEG2-, MPEG1- und (DVI) AVI-Dateien exportieren
-  Sony kann die Streaming-Übertragung aufgezeichneter Inhalte nicht garantieren, wenn sie ein bestimmtes Qualitäts-Niveau überschreiten.

Information über die Verwendung von **Giga Pocket** und der Fernbedienung finden Sie in dem zugehörigen Handbuch (klicken Sie auf dem Windows-Desktop auf **Meine Dokumentation** ). Lesen Sie andernfalls die Online-Hilfe der Software.

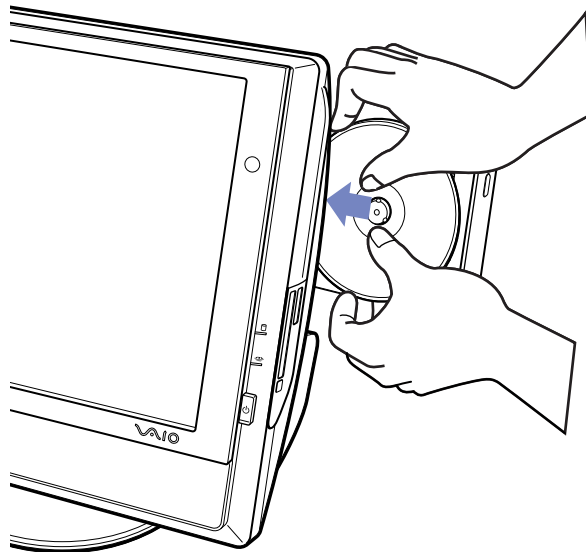
Verwenden des Laufwerks

Ihr Computer ist mit einem DVD-RW-Laufwerk ausgestattet, das Daten von einer kompatiblen CD oder DVD lesen und Daten auf einer DVD-RW, DVD-R, CD-RW oder CD-R aufzeichnen kann.

So legen Sie einen Datenträger ein:

- 1 Schalten Sie den Computer ein.
- 2 Drücken Sie die Auswurf-taste, um das Laufwerk zu öffnen.
Die Schublade wird ein Stück ausgefahren.
- 3 Öffnen Sie die Schublade durch behutsames Herausziehen.
- 4 Legen Sie die Disc mit der Beschriftung nach außen in die Schublade.
Achten Sie darauf, dass die CD/DVD fest und zentriert in der Schublade liegt.
- 5 Schließen Sie die Schublade durch behutsames Hineinschieben.

 Bei Problemen mit dem Verwenden von Discs siehe die gedruckte **Handbuch zur Fehlerbehebung**.



Lesen und Schreiben von Discs und DVDs

Zur Gewährleistung einer optimalen Leistung beim Beschreiben einer Disc („Brennen“) beachten Sie Folgendes:

- ❑ Verwenden Sie ausschließlich runde Datenträger. Verwenden Sie keine Discs mit einer anderen Form (Stern, Herz, Windrose usw.), da das Laufwerk dadurch beschädigt werden könnte.
- ❑ Setzen Sie den Computer während des Beschreibens einer Disc keinen ruckartigen Bewegungen aus.
- ❑ Deaktivieren Sie den Bildschirmschoner vor dem Beschreiben einer Disc, um eine optimale Schreibgeschwindigkeit zu gewährleisten.
- ❑ Speicherresidente Datenträgerprogramme können zu einem instabilen Betrieb oder Datenverlust führen. Deaktivieren Sie diese Dienstprogramme vor dem Beschreiben einer Disc.
- ❑ Vergewissern Sie sich bei der Verwendung einer Software zum Brennen von Discs, dass zuvor alle anderen Anwendungen beendet wurden.
- ❑ Berühren Sie niemals die Oberfläche des Datenträgers. Fingerabdrücke und Staub auf der Oberfläche der Disc können zu Fehlern beim Beschreiben führen.
- ❑ Bekleben Sie Discs niemals. Dadurch wird die Verwendung der Disc irreparabel beeinträchtigt.

Abspielen von DVDs

Zur Gewährleistung einer optimalen Wiedergabequalität Ihrer DVDs sollten Sie die folgenden Empfehlungen beachten:

- ❑ Schließen Sie vor der Wiedergabe einer DVD alle geöffneten Anwendungen.
- ❑ Sie können DVDS mit der Software **WinDVD for VAIO** wiedergeben.
- ❑ Schalten Sie während der Wiedergabe einer DVD nicht in einen der Energiesparmodi.
- ❑ Verwenden Sie keine residenten Dienstprogramme, um den Zugriff auf Discs zu beschleunigen, da dies zu einem instabilen Systembetrieb führen könnte.
- ❑ Vergewissern Sie sich, dass der Bildschirmschoner deaktiviert ist.
- ❑ Auf DVDs sind in der Regel Regionalcodes angegeben, die darauf hinweisen, mit welchen DVD-Playern die DVD abgespielt werden kann. Mit dem eingebauten DVD-Laufwerk können Sie nur DVDs mit dem Regionalcode **2** (Europa gehört zur Region 2) oder **ALL** (weltweit) wiedergeben.
- ❑ Versuchen Sie nicht, die Einstellungen für den Regionalcode Ihres DVD-Laufwerks zu ändern. Fehler, die durch eine Änderung des Regionalcodes Ihres DVD-Laufwerks entstehen, fallen nicht unter die Garantie.

Verwenden des Modems

Ihr VAIO Desktop ist mit einem internen Modem ausgestattet. Verwenden Sie, wie in der Broschüre **Getting Started** beschrieben, die einzelne RJ-11-Buchse, um das mitgelieferte Modemkabel mit der Telefonleitung zu verbinden. Nachdem Sie die Verbindung hergestellt haben und sich bei einem Internet-Diensteanbieter registriert haben, können Sie Online-Dienste nutzen, im Internet surfen, Ihren Computer einschließlich Software registrieren lassen und die Vorteile des VAIO-Links nutzen.

Fehlerbehebung bei Modem-Problemen

Wenn Sie Probleme mit Ihrem Modem haben, schlagen Sie den Punkt im gedruckten **Handbuch zur Fehlerbehebung** oder auf der VAIO-Link Website (www.vaio-link.com) nach.

Verwenden der Energiemodi

Anhand der Farbe der Stromversorgungsanzeige (hinter dem Netzschalter) können Sie erkennen, in welchem Modus sich der Computer befindet.


<i>Stromversorgungsanzeige</i>	<i>Modus</i>
Grün	Der Computer befindet sich im Normalmodus (eingeschaltet).
Gelb	Der Computer befindet sich im Standby -Modus.
Aus	Der Computer ist ausgeschaltet oder befindet sich im Ruhezustand .

Zur Einstellung des Zeitgebers, der bewirkt, dass Ihr Computer automatisch nach Ablauf einer bestimmten Zeit in den **Standby**-Modus oder **Ruhezustand** geschaltet wird, klicken Sie in der **Systemsteuerung** auf **Leistung und Wartung**, und nehmen Sie die Einstellungen unter **Energieoptionen** vor.

Verwenden des **Standby**-Modus

Wenn Sie Ihren Computer vorübergehend nicht verwenden möchten (nicht über Nacht), können Sie ihn in den **Standby**-Modus schalten, anstatt ihn vollständig auszuschalten. Wenn Sie den Computer in den Energiesparmodus **Standby** schalten, lässt er sich wieder rasch im Normalbetrieb verwenden.

So aktivieren Sie den **Standby**-Modus manuell:

- 1 Speichern Sie Ihre Daten, und schließen Sie alle Anwendungen sowie Ihre Internet-Verbindung, sofern vorhanden.
- 2 Drücken Sie die **Standby**-Taste auf der Tastatur . Alternativ wählen Sie im Menü **Start** in der Windows-Taskleiste **Ausschalten** und danach **Standby**. Der Computer wird in den **Standby**-Modus geschaltet, was anhand der gelb leuchtenden Stromversorgungsanzeige zu erkennen ist.

Um zum **Normal**-Modus zurückzukehren, drücken Sie die Taste **Standby** oder eine andere Taste auf der Tastatur oder drücken Sie kurz den Netzschalter.

 Im **Standby**-Modus kann Windows weiter ausgeführt werden.

Wenn Sie den Netzschalter länger als 4 Sekunden drücken, wird der Computer automatisch abgeschaltet.

Sie können keine Diskette einlegen, wenn sich der Computer im **Standby**-Modus befindet.

Der Computer schaltet aus dem **Standby**-Modus schneller zurück als aus dem **Ruhezustand**, verbraucht aber mehr Strom als im Ruhezustand.

Verwenden des **Ruhezustands**

Wenn Sie bei Ihrer Arbeit unterbrochen werden und den Computer plötzlich verlassen müssen, können Sie ihn in den **Ruhezustand** schalten. Mit diesem Energiesparmodus sparen Sie die zum normalen Herunterfahren des Computers benötigte Zeit.

Wenn Sie Ihren Computer in den **Ruhezustand** schalten, werden die folgenden Vorgänge ausgeführt:

- Alle im Arbeitsspeicher befindlichen Daten werden auf der Festplatte gespeichert.
- Monitor und Festplatte werden ausgeschaltet.
- Der Computer wird ausgeschaltet.
- Die Stromversorgungsanzeige erlischt.

Zum manuellen Aktivieren des **Ruhezustands** verwenden Sie die Windows-Taskleiste:

- 1 Speichern Sie alle Daten.
- 2 Wählen Sie in der Windows-Taskleiste im Menü **Start** die Option **Ausschalten**.
- 3 Drücken Sie im Bildschirm **Computer ausschalten** die **<Umschalt>**-Taste, und halten Sie sie gedrückt, bis die Schaltfläche **Ruhezustand** angezeigt wird.
- 4 Klicken Sie auf **Ruhezustand**.
Der Computer wird in den **Ruhezustand** geschaltet.

Oder drücken Sie ganz kurz den Netzschalter.

Um wieder in den **Normalmodus** zurückzukehren, drücken Sie den Netzschalter.
Der Computer kehrt in den ursprünglichen Zustand zurück.

 Im **Ruhezustand** können Sie in Windows bleiben.

Wenn Sie den Netzschalter länger als 4 Sekunden gedrückt halten, wird der Computer ganz abgeschaltet.

Sie können keinen Datenträger einlegen, wenn sich der Computer im **Ruhezustand** befindet.

Im **Ruhezustand** wird weniger Strom verbraucht als im **Standby**-Modus, der Computer benötigt jedoch länger, um wieder in den Normalmodus zurückzukehren.

Verwenden des Memory Stick

Ihr VAIO Computer ist zur Unterstützung des Memory Stick ausgelegt. Der Memory Stick ist ein kompaktes, tragbares und vielseitiges Gerät, das speziell für den Austausch digitaler Daten zwischen dafür geeigneten Geräten konzipiert ist, beispielsweise mit Digitalkameras, Mobiltelefonen und CLIÉ Handheld-Geräten.

Memory Sticks eignen sich auch als externes Speichermedium, weil sie leicht entnehmbar sind.

Mit der Flashspeichertechnologie können Sie alles herunterladen, was sich in digitale Daten umwandeln lässt, z.B. Bilder, Musik, Sprache, Ton, Filme und Fotos.

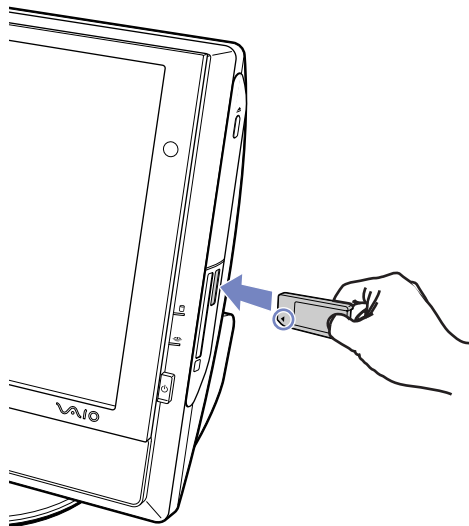
Welche Memory Stick-Arten mit Ihrem VAIO kompatibel sind und ob es Einschränkungen gibt, können Sie nachlesen im Beiblatt **Technische Daten**.

- Sie können Memory Sticks auf der Sony Style-Website (www.sonystyle-europe.com) oder bei Ihrem Fachhändler erwerben.
- Nähere Informationen darüber, welche CLIÉ Handhelds mit welchen Memory Sticks kompatibel sind, finden Sie hier: www.clie-link.com.
- Nähere Informationen darüber, welche VAIO-Computer mit welchen Memory Sticks kompatibel sind, finden Sie hier: www.vaio-link.com.


Einsetzen eines Memory Stick

So setzen Sie einen Memory Stick ein:

- 1 Suchen Sie den Steckplatz für den Memory Stick am Gerät.
- 2 Halten Sie den Memory Stick mit den Anschlüssen nach hinten, und schieben Sie ihn hinein, bis Sie ein Klicken verspüren.



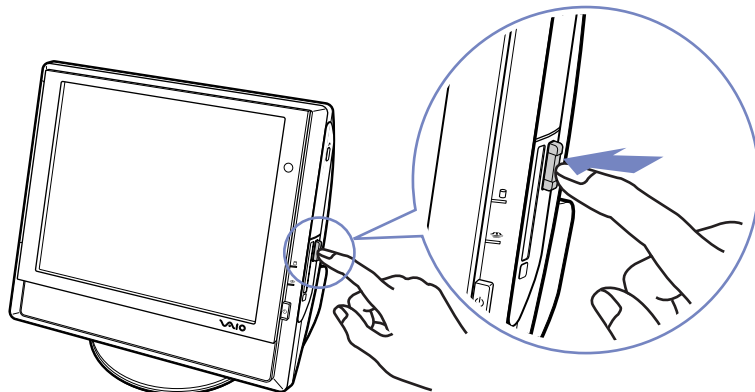
Der Memory Stick wird automatisch von Ihrem Computer erkannt und im Dialogfeld **Arbeitsplatz** als eigenes Laufwerk angezeigt.


-  Achten Sie beim Einführen des Memory Stick stets darauf, dass der Pfeil in die richtige Richtung zeigt. Drücken Sie den Memory Stick nicht gewaltsam in den Steckplatz, wenn er sich nicht leicht einführen lässt, denn er könnte dabei beschädigt werden.

Entfernen eines Memory Stick

So entfernen Sie einen Memory Stick:

- 1 Stellen Sie sicher, dass die Leuchte erloschen ist.
- 2 Drücken Sie den Memory Stick etwas hinein, damit er sich löst, und ziehen Sie ihn heraus.



 Nehmen Sie den Memory Stick stets vorsichtig heraus; andernfalls kann er unerwartet herauspringen.

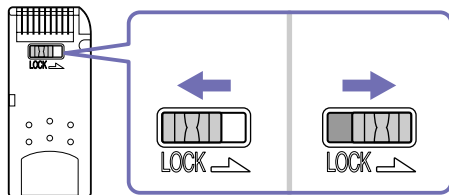
Es empfiehlt sich, den Memory Stick herauszunehmen, bevor Sie den Computer herunterfahren.


Wenn beim Herausnehmen eine Fehlermeldung erscheint, schieben Sie den Memory Stick wieder in den Steckplatz, und drücken Sie die **<Eingabetaste>**. Warten Sie, bis die aktive Anwendung beendet ist, bevor Sie den Memory Stick entnehmen. Klicken Sie zur Bestätigung des Auswurfs des Memory Stick auf **OK**.

Schreibschutz von Karten aktivieren

Memory Sticks besitzen einen Schreibschutz, der verhindert, dass wertvolle Daten versehentlich gelöscht oder überschrieben werden.

Bewegen Sie den Schalter nach rechts oder links, um den Schreibschutz einzurichten oder zu entfernen. (Auf dem Memory Stick mit 128 MB bewegen Sie den Schalter hinauf oder hinunter.) Wenn der Schreibschutz des Memory Stick deaktiviert ist, können Daten gespeichert werden. Wenn der Schreibschutz des Memory Stick aktiviert ist, können zwar Daten gelesen, aber nicht gespeichert werden.




 Diese Abbildung gilt nicht für den Memory Stick mit 128 MB, der über einen anderen Schaltertyp verfügt.


Verwenden von PC Cards

Ihr VAIO-Computer hat einen PC Card-Steckplatz, der PC Cards vom Typ I oder Typ II unterstützt. PC Cards ermöglichen den Anschluss tragbarer externer Geräte.

Einsetzen einer PC Card

Schieben Sie die PC Card vorsichtig mit dem Etikett nach Ihnen in den PC Card-Steckplatz.

Die PC Card wird automatisch von Ihrem System erkannt, und das Symbol **Hardware sicher entfernen**  wird in der Taskleiste angezeigt.

 Vor dem Einsetzen einer PC Card müssen Sie den Computer nicht herunterfahren.

Einige PC Cards erfordern möglicherweise, dass Sie nicht genutzte Geräte während der Verwendung der PC Card ausschalten.

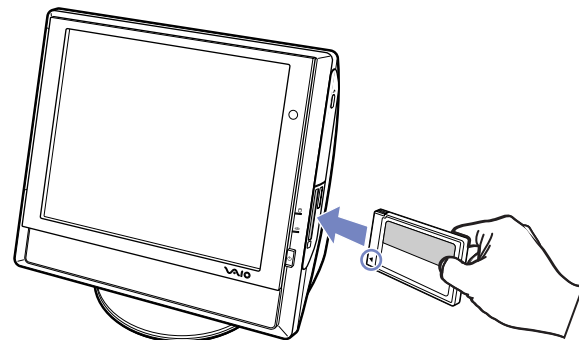
Eventuell sind nicht alle PC Cards oder PC Card-Funktionen für Ihr Modell geeignet.

Achten Sie darauf, dass Sie die neueste Version des von Ihrem PC Card-Hersteller gelieferten Softwaretreibers verwenden.

Wenn sich die PC Card anormal verhält, rufen Sie **System, Leistung und Wartung, System**, klicken Sie auf die Registerkarte **Hardware** und danach auf den **Gerätemanager**. Wenn neben dem PC Card-Gerät ein Ausrufezeichen „!“ erscheint, entfernen Sie den Software-Treiber und installieren Sie ihn erneut von der CD, die der PC Card beiliegt.

Drücken Sie die PC Card nicht mit Gewalt in den Steckplatz. Die Kontaktstifte könnten dadurch beschädigt werden. Falls Sie beim Einsetzen einer PC Card Schwierigkeiten haben, prüfen Sie, ob Sie die Karte in der richtigen Richtung einsetzen. Informationen zur Verwendung entnehmen Sie bitte dem mit Ihrer PC Card gelieferten Handbuch.


Wenn Sie bei eingesetzter PC Card zwischen **Normalbetrieb** und **Ruhezustand** oder **Standby**-Modus wechseln, werden möglicherweise einige Geräte von Ihrem Computer nicht erkannt. Dieses Problem lässt sich durch einen Neustart des Computers beheben.

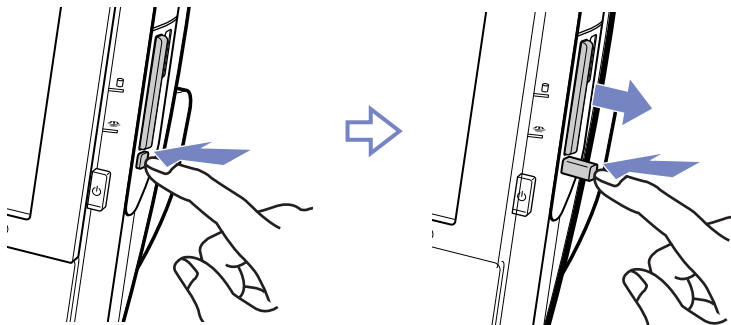


Entfernen einer PC Card

Gehen Sie wie nachstehend beschrieben vor, um die PC Card bei eingeschaltetem Computer zu entnehmen. Wenn die PC Card nicht ordnungsgemäß entfernt wird, kann Ihr System abstürzen und nicht gespeicherte Karten können verloren gehen. Wenn Sie die PC Card bei ausgeschaltetem Computer entnehmen möchten, können Sie die Schritte 1 bis 5 überspringen.

So entnehmen Sie eine PC Card:

- 1 Schließen Sie alle Anwendungen, die auf die PC Card zugreifen.
- 2 Doppelklicken Sie auf das Symbol **Hardware sicher entfernen**  in der Taskleiste. Das Dialogfeld **Hardware sicher entfernen** wird eingeblendet.
- 3 Wählen Sie die zu entfernende Hardware aus, und klicken Sie auf **Beenden**.
- 4 Wählen Sie im Dialogfeld **Ein Hardwarekomponente beenden** das Gerät aus, bestätigen Sie, dass es sicher aus dem System entfernt werden kann und klicken Sie auf **OK**. Die daraufhin eingeblendete Meldung bestätigt Ihnen, dass Sie das Gerät sicher entfernen können.
- 5 Klicken Sie auf **Schließen**.
- 6 Drücken Sie einmal den PC Card-Auswurfhebel, um ihn auszufahren und gebrauchsfertig zu machen.
- 7 Schieben Sie den PC Card-Auswurfhebel, um die Karte lösen und ganz herauszuziehen.



Anschließen externer Geräte

Die können die Funktionen Ihres Computers durch Verwendung der verschiedenen externen Anschlüsse erweitern.

- Anschließen eines USB-Geräts (Universal Serial Bus) ([Seite 38](#))
- Anschließen eines i.LINK-Geräts ([Seite 39](#))
- Anschließen eines Mikrofons ([Seite 40](#))
- Anschließen an ein Netzwerk ([Seite 41](#))


Die Position und Funktion der verschiedenen Anschlüsse am Computer finden Sie im Beiblatt **Technische Daten**.

Sie können Computer, Zubehör und Peripheriegeräte von Sony bei Ihrem Händler oder auf der Sony-Website erwerben: www.sonystyle-europe.com

Weitere Informationen über Anschlüsse und Kompatibilität finden Sie auf der VAIO-Link-Website unter: www.vaio-link.com

Anschließen eines USB-Geräts (Universal Serial Bus)

Sie können ein USB-Gerät (z.B. Scanner, Diskettenlaufwerk oder Drucker) an Ihren VAIO-Computer anschließen.

Zum Anschließen eines USB-Geräts stecken Sie einfach das USB-Kabel des Geräts in einen der USB-Anschlüsse  an der Systemeinheit.

Bei USB-Geräten handelt es sich um Hot Plug & Play-Geräte. Sie müssen Ihren Computer vor dem Anschluss solcher Geräte nur dann herunterfahren, wenn dies im zugehörigen Handbuch so vorgesehen ist.

Bei einigen USB-Geräten müssen Sie vor dem Anschließen eine Gerätesoftware installieren. Andernfalls kann es zu Funktionsstörungen des Geräts kommen. Weitere Informationen entnehmen Sie bitte dem Handbuch des USB-Geräts.

Anschließen eines USB-Druckers

USB-Druckertreiber sollten automatisch installiert werden, einige Drucker funktionieren jedoch nicht korrekt ohne Treiberaktualisierung.

Sie können auf der Website des Druckerherstellers die neuesten Treiber für Ihr Windows XP-System suchen, bevor Sie den Drucker installieren.

Wenn Sie das USB-Kabel des Druckers in einen der USB-Anschlüsse des Computers stecken, führt Sie der **Hardware-Assistent** durch den evtl. benötigten Einrichtungsvorgang.

Gehen Sie folgendermaßen vor, wenn der Drucker nicht automatisch installiert wird:

- 1 Wählen Sie von der **Systemsteuerung** aus **Drucker und andere Hardware** und dann **Drucker und Faxgeräte**.
- 2 Klicken Sie unter **Druckeraufgaben** auf **Drucker hinzufügen**.
- 3 Der **Druckerinstallations-Assistent** führt Sie durch die Installation.


- 4 Klicken Sie auf **Fertig stellen**.
Der Drucker wurde installiert.

 Dieses Verfahren gilt für die meisten, jedoch nicht für alle Drucker.

Fehlerbehebung bei Druckproblemen

Wenn Sie Probleme beim Drucken haben, sehen Sie in dem gedruckten **Handbuch zur Fehlerbehebung**, der mit dem Drucker gelieferten Dokumentation oder auf der VAIO-Link-Website (www.vaio-link.com) nach.

Anschließen eines i.LINK-Geräts


Ihr VAIO-Computer ist mit einer 4-poligen i.LINK-Schnittstelle  ausgerüstet, die sich auf der Seite der Systemeinheit befindet. Daran können Sie ein i.LINK-Gerät wie z.B. einen Digitalcamcorder anschließen oder eine Verbindung zwischen zwei VAIO-Computern herstellen, um Dateien zu kopieren, zu löschen oder zu bearbeiten.

- Das i.LINK-Gerät benötigt seine eigene Stromversorgung.
- Es wird dringend empfohlen, nur i.LINK-Kabel von Sony zu verwenden, da andernfalls Probleme mit den i.LINK-Geräten auftreten können.
- Die i.LINK-Verbindung hängt von den jeweils verwendeten Softwareanwendungen, dem Betriebssystem und den verwendeten i.LINK-kompatiblen Geräten ab. Es können möglicherweise nicht alle Produkte mit einer i.LINK-Verbindung miteinander kommunizieren.
- Informationen über die Betriebsbedingungen und den Verbindungsaufbau finden Sie in der mit Ihrem i.LINK-kompatiblen Gerät und der dazugehörigen Software gelieferten Dokumentation.

Anschließen eines Digitalcamcorders

So schließen Sie einen Digitalcamcorder an:

- 1 Schließen Sie ein Ende des i.LINK-Kabels (nicht mitgeliefert) am i.LINK-Anschluss des Computers und das andere Ende am DV-Ausgang (DV Out) des Digitalcamcorders an.
Bei den Digitalcamcordern von Sony sind die Anschlüsse mit der Bezeichnung DV Out (DV-Ausgang), DV In/Out (DV-Ein-/Ausgang) oder i.LINK i.LINK-kompatibel.
- 2 Starten Sie die Anwendung **DVgate Plus** (weitere Informationen finden Sie in der Online-Hilfe der Software).


 In der Abbildung ist der Digitalcamcorder von Sony als Beispiel dargestellt. Ihr Digitalcamcorder muss möglicherweise anders angeschlossen werden. Verfügt Ihr Digitalcamcorder über einen Memory Stick-Steckplatz, können Sie über den Memory Stick Bilder vom Camcorder auf Ihren Computer übertragen. Kopieren Sie hierzu einfach die Bilder in den Memory Stick und setzen Sie ihn dann in den Memory Stick-Steckplatz Ihres Computers ein. Wenn das angeschlossene i.LINK-Gerät nicht erkannt wird, trennen Sie das i.LINK-Gerät ab und schließen Sie es wieder an.


Fehlerbehebung bei Problemen mit i.LINK-Geräten

Wenn Sie Probleme mit Ihrem i.LINK-Gerät haben, schlagen Sie den Punkt im gedruckten **Handbuch zur Fehlerbehebung** aus dem Lieferumfang des Geräts oder auf der VAIO-Link-Website (www.vaio-link.com) nach.

Anschließen eines Mikrofons

Ihr VAIO Desktop-Computer ist nicht mit einem internen Mikrofon ausgestattet. Wenn Sie ein Gerät für die Toneingabe benötigen, um beispielsweise im Internet zu chatten, müssen Sie ein externes Mikrofon anschließen.


Zum Anschließen eines externen Mikrofons stecken Sie das Mikrofonkabel in den Mikrofonanschluss, der durch dieses Symbol kenntlich gemacht wird: .

 Achten Sie darauf, dass Ihr Mikrofon zur Verwendung mit Computern geeignet ist.


Anschließen an ein Netzwerk

Ihr Computer wird mit einer eingebauten Ethernet-Schnittstelle geliefert.

So schließen Sie den Computer an ein Netzwerk an:

- 1 Verbinden Sie Ihr 10BASE-T/100BASE-TX-Ethernet-Kabel (nicht mitgeliefert) mit dem Ethernet-Anschluss  auf dem Computer.
Falls ein Aufkleber den Ethernet-Anschluss verdecken sollte, so dient dieser dazu, deutsche Kunden daran zu erinnern, kein ISDN-Kabel einzustecken (siehe folgenden Warnhinweis).
- 2 Klicken Sie auf **Start** und mit der rechten Maustaste auf **Arbeitsplatz**. Wählen Sie anschließend **Eigenschaften**.
- 3 Klicken Sie auf die Registerkarte **Hardware**, und wählen Sie **Geräte-Manager**.
Es wird der **Geräte-Manager** mit der Liste der Geräte angezeigt.
- 4 Klicken Sie unter **Netzwerkkarten** mit der rechten Maustaste auf den Namen der Netzwerkkarte und klicken Sie auf **Eigenschaften**.
- 5 Wählen Sie unter **Geräteverwendung** die Option **Gerät verwenden (aktivieren)**.
- 6 Klicken Sie auf **OK**, um das Dialogfeld **Eigenschaften** zu schließen.
Der Ethernet-Anschluss ist nun aktiviert.

! Verwenden Sie ausschließlich 10BASE-T/100BASE-TX-Kabel für die Verbindung zum Ethernet-Anschluss. Durch Verwendung anderer Kabel, beispielsweise auch eines Telefonkabels, können Fehlfunktionen, übermäßige Erwärmung oder sogar Feuer am Anschluss auftreten. Wenn Sie diesen Computer in Deutschland verwenden, stellen Sie sicher, dass Sie kein ISDN-Kabel nutzen. Es sieht fast genauso aus, aber durch die höhere Spannung von 12 V könnte die Hauptplatine im Computer zerstört werden.

 Ausführliche Informationen zum Anschluss Ihres VAIO-Computers an ein Netzwerk entnehmen Sie bitte dem Abschnitt zur Hardware-Fehlerbehebung auf der VAIO-Link-Website (www.vaio-link.com).

Für Hilfe beim Anschluss an ein Netzwerk wenden Sie sich bitte ggf. an Ihren Netzwerkadministrator.

Erweitern Ihres VAIO-Computers

Ihr VAIO Desktop-Computer und die Arbeitsspeichermodule verwenden hochpräzise Bauteile und spezielle elektronische Anschlüsse. Zur Vermeidung von Beschädigungen und zur Wahrung Ihrer Garantieansprüche empfiehlt Sony Ihnen:

- ❑ Wenden Sie sich zur Installation aller neuen Hardwarekomponenten für Erweiterungen oder Wartungsmaßnahmen an Ihrem neuen Computer an VAIO-Link. Wir verfügen über genügend Wissen über diesen spezialisierten Computer und sind vertraut mit den Sicherheits- und anderen Bestimmungen, die für die Benutzung und Veränderung elektronischer Geräte gelten.
- ❑ Installieren Sie Speichermodule nicht selbst.
- ❑ Wenn Sie Hilfe benötigen, wenden Sie sich immer an den VAIO-Link-Kundenservice.

Anzeigen der Speicherkapazität

So können Sie die Speicherkapazität anzeigen:

- 1 Schalten Sie den Computer ein.
- 2 Klicken Sie auf **Start**, zeigen Sie auf **Alle Programme**, dann auf **VAIO System Information**, und klicken Sie erneut auf **VAIO System Information**.
Es wird die Größe des installierten Arbeitsspeichers angezeigt.

Möglichkeiten der Unterstützung

In diesem Abschnitt wird beschrieben, wie Sie Hilfe erhalten können, falls mit Ihrem Computer etwas nicht in Ordnung ist.

Sony stellt Ihnen verschiedene Optionen des Kundendienstes zur Verfügung.

Sony-Dokumentation

Im Abschnitt **Dokumentationssatz (Seite 9)** finden Sie weitere Einzelheiten zu der Dokumentation (als Ausdruck oder auf Disc vorliegend), die mit Ihrem Computer geliefert wurde, sowie zu anderen Informationsquellen.

Andere Informationsquellen

- ❑ Weitere Hinweise zur Verwendung der Software entnehmen Sie bitte der **Online-Hilfe**, die mit Ihrer Software geliefert wird.
- ❑ **VAIO-Link-Website:** Bei Problemen mit Ihrem Computer können Sie die VAIO-Link-Website aufrufen und so Informationen zur Fehlerbehebung erhalten. Gehen Sie zu: www.vaio-link.com
- ❑ **e-Support:** Dieser interaktive Teil unserer Website www.vaio-link.com ermöglicht Ihnen die Kontaktaufnahme mit unserem Support-Team über das Internet. Über ein persönliches Kundenkonto können Sie Ihre technischen Fragen ganz leicht eingeben.
- ❑ **VAIO-Link Telefon-Service:** Bevor Sie sich mit VAIO-Link telefonisch in Verbindung setzen, versuchen Sie das Problem mithilfe der gedruckten und der Dokumentation online zu lösen.
- ❑ Besuchen Sie die anderen Websites von Sony:
 - ❑ www.club-vaio.com, wenn Sie mehr über VAIO wissen möchten und Mitglied der wachsenden VAIO-Gemeinschaft werden möchten.
 - ❑ www.sonystyle-europe.com für Online-Einkäufe.

 Sie müssen eine Verbindung zum Internet herstellen, bevor Sie auf die hier beschriebenen Online-Funktionen zugreifen können.

e-Support

Was ist e-Support?

Sie haben in Ihren Benutzerhandbüchern und auf der Website (www.vaio-link.com) gesucht, aber keine Antwort auf Ihre Frage oder Ihr Problem gefunden? Dann ist e-Support die ideale Lösung für Sie!

Unser e-Support-Webportal ist eine interaktive Website, auf der Sie alle möglichen technischen Fragen zu Ihrem VAIO stellen können, die unser qualifiziertes Support-Team dann beantwortet.

Jede Anfrage erhält eine Referenznummer für eine reibungslose Kommunikation zwischen Ihnen und dem e-Support-Team.

Wer kann e-Support nutzen?

Alle registrierten VAIO-Kunden haben unbegrenzt Zugang zum e-Support-Webportal von VAIO-Link.

Wie kann ich auf das e-Support-Webportal zugreifen?

Wenn Sie Ihren VAIO-Computer online bei Club-VAIO (www.club-vaio.com) registrieren, erhalten Sie wenige Stunden danach automatisch eine E-Mail mit dem Link zum e-Support-Webportal, Ihrer Kunden-ID und einigen grundlegenden Erläuterungen.

Sie brauchen nur Ihr Konto durch Klicken auf den Link in der E-Mail zu aktivieren.

Jetzt können Sie sofort Ihre erste Frage stellen!

Auf das e-Support-Webportal können Sie von jedem Computer mit aktivem Internetzugang aus zugreifen.

Außerdem finden Sie dort auch eine vollständige Hilfedatei zur Unterstützung beim Nutzen des e-Support-Dienstes.

Kann ich die Fragen in meiner Muttersprache stellen?

Sie kommunizieren mit unserem e-Support-Team über ein Portal, das direkt mit unserer zentralen Datenbank verbunden ist. Das e-Support-Team kann daher nur Anfragen auf Englisch annehmen und bearbeiten.

Kann ich meine Fragen jederzeit stellen?

Sie können Ihre Fragen jeden Tag rund um die Uhr stellen. Denken Sie aber daran: Unser e-Support-Team kann die Fragen nur von Montag bis Freitag von 8.00 bis 18.00 Uhr bearbeiten.

Entstehen mit e-Support Kosten für mich?

Nein, dieser Service ist völlig kostenlos und steht allen registrierten VAIO-Kunden zur Verfügung!

Wie erfahre ich, dass meine Anfrage/mein Problem vom e-Support-Team bearbeitet wurde?

Sobald Ihre Anfrage von e-Support-Team bearbeitet wurde, erhalten Sie eine E-Mail, mit der Information, dass Ihre Anfrage aktualisiert wurde.

Einschränkungen

In diesem Abschnitt werden Vorsichtsmaßnahmen beschrieben, die Ihnen helfen sollen, Ihren Computer vor möglichen Schäden zu bewahren.

Wenn Sie Hilfe benötigen, wenden Sie sich bitte an den VAIO-Link-Kundenservice.


- ❑ Umgang mit der Festplatte ([Seite 47](#))
- ❑ Umgang mit der Stromquelle ([Seite 48](#))
- ❑ Umgang mit Ihrem Computer ([Seite 49](#))
- ❑ Umgang mit dem LCD-Display ([Seite 51](#))
- ❑ Umgang mit Discs ([Seite 52](#))
- ❑ Umgang mit Memory Sticks ([Seite 53](#))

Umgang mit der Festplatte

Die Festplatte hat eine hohe Speicherdichte und liest oder schreibt Daten in kürzester Zeit. Sie ist jedoch sehr anfällig gegenüber mechanischen Erschütterungen, Stößen oder Staub.

Obwohl die Festplatte über eine Sicherheitsvorrichtung verfügt, die Datenverluste durch mechanische Erschütterung, Stöße oder Staub vermeiden soll, sollten Sie vorsichtig mit Ihrem Computer umgehen.

So vermeiden Sie Beschädigungen Ihrer Festplatte:

- Setzen Sie Ihren Computer keinen ruckartigen Bewegungen aus.
 - Bewahren Sie den Computer außerhalb der Reichweite von Magneten auf.
 - Stellen Sie den Computer nicht an einem Ort auf, an dem mechanische Erschütterungen zu erwarten sind oder die Stabilität nicht gewährleistet ist.
 - Transportieren Sie den Computer nicht, wenn er eingeschaltet ist.
 - Schalten Sie den Computer nicht aus oder führen Sie keinen Neustart durch, während Daten geschrieben oder gelesen werden.
 - Verwenden Sie den Computer nicht an einem Ort, der starken Temperaturschwankungen unterworfen ist.
-  Wenn die Festplatte beschädigt ist, können die Daten nicht wiederhergestellt werden.

Umgang mit der Stromquelle

- ❑ Weitere Informationen zur Prüfung des Normalbetriebs Ihres VAIO finden Sie im Beiblatt **Technische Daten**.
- ❑ Schließen Sie an die Netzsteckdose für den Computer nicht gleichzeitig andere Geräte mit hohem Stromverbrauch (z.B. Fotokopierer oder Aktenvernichter) an.
- ❑ Zum Schutz des Computers können Sie eine Tischsteckdose mit integriertem Überspannungsschutz erwerben. Damit vermeiden Sie Schäden am Computer, die z.B. durch plötzliche Stromspitzen bei Gewitter verursacht werden können.
- ❑ Stellen Sie keine schweren Geräte auf das Netzkabel.
- ❑ Ziehen Sie das Netzkabel stets am Stecker aus der Steckdose. Ziehen Sie den Netzstecker niemals am Netzkabel heraus.
- ❑ Wenn Sie Ihren Computer längere Zeit nicht benutzen, so ziehen Sie den Netzstecker aus der Steckdose.
- ❑ Achten Sie darauf, dass die Netzsteckdose leicht zugänglich ist.

Umgang mit Ihrem Computer

- ❑ Reinigen Sie das Gerät mit einem weichen Tuch, das trocken oder mit einer milden Reinigungsmittellösung leicht angefeuchtet ist. Verwenden Sie unter keinen Umständen Scheuerschwämme, Scheuermittel oder Lösungsmittel wie Alkohol oder Benzin, da diese die Oberfläche Ihres Computers beschädigen können.
- ❑ Wenn feste Gegenstände auf den Computer fallen oder Flüssigkeiten darauf verschüttet werden, fahren Sie den Computer herunter, und ziehen Sie anschließend den Netzstecker. Unter Umständen sollten Sie den Computer in einer autorisierten Fachwerkstatt überprüfen lassen, bevor Sie ihn wieder einschalten.
- ❑ Lassen Sie den Computer nicht fallen. Schwere Gegenstände dürfen nicht auf den Computer gestellt werden.
- ❑ Stellen Sie den Computer nicht in einer Umgebung auf, die folgenden Einflüssen ausgesetzt ist:
 - ❑ Wärmequellen, wie z.B. Heizkörper oder Luftkanäle
 - ❑ Direkte Sonneneinstrahlung
 - ❑ Übermäßig viel Staub
 - ❑ Feuchtigkeit oder Regen
 - ❑ Mechanische Erschütterungen oder Stöße
 - ❑ Nicht magnetisch abgeschirmte Lautsprecher oder starke Magneten
 - ❑ Umgebungstemperaturen von mehr als 35°C oder weniger als 5°C
 - ❑ Hohe Luftfeuchtigkeit
- ❑ Stellen Sie kein elektronisches Gerät in der Nähe Ihres Computers auf. Das vom Computer erzeugte elektromagnetische Feld kann Störungen verursachen.
- ❑ Sorgen Sie für ausreichende Belüftung, um eine Überhitzung des Geräts zu vermeiden. Stellen Sie Ihren Computer nicht auf Teppiche und Decken oder in die Nähe von Vorhängen oder Wandbehängen, die die Lüftungsöffnungen des Computers abdecken könnten.

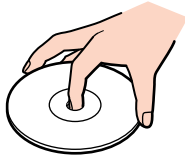
- ❑ Der Computer erzeugt Hochfrequenzsignale, die den Rundfunk- oder Fernsehempfang stören können. Sollte dies der Fall sein, stellen Sie den Computer in ausreichendem Abstand zu den betroffenen Geräten auf.
- ❑ Verwenden Sie zur Vermeidung eventueller Probleme nur die aufgeführten Peripheriegeräte.
- ❑ Verwenden Sie keine abgeschnittenen oder beschädigten Verbindungskabel.
- ❑ Beim unmittelbaren Wechsel des Computers aus einer kalten in eine warme Umgebung kann sich im Geräteinneren Kondensation niederschlagen. In diesem Fall warten Sie vor dem Einschalten Ihres Computers mindestens eine Stunde. Bei Auftreten von Problemen ziehen Sie sofort den Netzstecker und wenden sich an den VAIO-Link-Kundendienst.
- ❑ Achten Sie darauf, vor dem Reinigen des Computers den Netzstecker zu ziehen.
- ❑ Sie sollten Ihre Daten regelmäßig sichern, da Sie wichtige Daten verlieren können, falls der Computer beschädigt wird. Die meisten der ursprünglichen Anwendungsprogramme können Sie von der mitgelieferten Disc wiederherstellen (näheres finden Sie im **Handbuch zur Fehlerbehebung**).

Umgang mit dem LCD-Display

- ❑ Setzen Sie das Display zur Vermeidung von Beschädigung nicht direkter Sonneneinstrahlung aus. Seien Sie daher vorsichtig, wenn Sie den Computer in Fensternähe benutzen.
- ❑ Kratzen oder drücken Sie nicht auf das Display. Dies kann Fehlfunktionen verursachen.
- ❑ Der Einsatz des Computers bei niedrigen Temperaturen kann zu einem Störbild auf dem Display führen. Dabei handelt es sich nicht um einen Fehler. Wird der Computer wieder in eine Umgebung mit normaler Temperatur gebracht, verschwindet das Störbild.
- ❑ Ein Störbild kann auch dann auf dem Display erscheinen, wenn dasselbe Bild über eine lange Zeit dargestellt wird. Das Störbild verschwindet nach einiger Zeit. Durch Verwendung eines Bildschirmschoners kann dieses Problem vermieden werden.
- ❑ Während des Betriebs wird das Display warm. Dies ist normal und kein Zeichen für einen Fehler.
- ❑ Das Display wurde unter Verwendung hochpräziser Technologien gefertigt. Sie können jedoch evtl. auf dem Display ständig angezeigte kleine schwarze Punkte und/oder helle Punkte (rot, blau oder grün) sehen. Dies ist ein normales Ergebnis des Fertigungsprozesses und ist kein Hinweis auf einen Fehler.
- ❑ Vermeiden Sie es, auf dem Display herumzureiben, da der Bildschirm dadurch beschädigt werden könnte. Wischen Sie das Display mit einem weichen, trockenen Tuch ab.

Umgang mit Discs

- ❑ Berühren Sie die Oberfläche der Disc nicht.
- ❑ Biegen Sie die Disc nicht, und lassen Sie sie nicht fallen.
- ❑ Fingerabdrücke und Staub auf der Oberfläche der Disc können zu Lesefehlern führen. Halten Sie die Disc, wie abgebildet, stets am Rand oder an der Aussparung in der Mitte fest.



- ❑ Der sachgemäße Umgang mit der Disc ist Voraussetzung für ihren zuverlässigen Betrieb. Verwenden Sie keine Lösungsmittel wie Benzin, Verdünner, Haushaltsreiniger oder Antistatik-Sprays, da diese die Disc beschädigen können.
- ❑ Für eine normale Reinigung wird die Disc an der Außenkante gehalten und mit einem weichen Tuch von innen nach außen abgewischt.
- ❑ Bei starken Verschmutzungen feuchten Sie ein weiches Tuch mit Wasser an, wringen es gut aus und wischen die Oberfläche der Disc von innen nach außen ab. Wischen Sie ggf. verbliebene Feuchtigkeit mit einem trockenen, weichen Tuch ab.
- ❑ Bekleben Sie Discs niemals. Dadurch wird die Funktion der Disc irreparabel beeinträchtigt.

Umgang mit Memory Sticks

- ❑ Berühren Sie den Memory Stick-Anschluss weder mit den Fingern noch mit metallischen Gegenständen.
- ❑ Bringen Sie nur das mitgelieferte Etikett auf dem Memory Stick an.
- ❑ Vermeiden Sie jedes Biegen, Fallenlassen oder Stoßen des Memory Stick.
- ❑ Memory Sticks dürfen nicht auseinandergenommen oder verändert werden.
- ❑ Lassen Sie Memory Sticks nicht feucht werden.
- ❑ Verwenden oder lagern Sie Memory Stick-Speicherkarten nicht an Orten, die folgenden Bedingungen ausgesetzt sind:
 - ❑ Extrem hohe Temperaturen, z.B. in einem in der Sonne geparkten Auto
 - ❑ Direkte Sonneneinstrahlung
 - ❑ Hohe Feuchtigkeit oder
 - ❑ Ätzenden Substanzen.
- ❑ Lagern Sie den Memory Stick stets in seiner Verpackung.

Warenzeichen

Sony, BlueSpace NE, DVgate Plus, Giga Pocket, Memory Stick Formatter, PictureGear Studio, SonicStage, VAIO Action Setup, VAIO Edit Components, VAIO Media, VAIO System Information, Memory Stick, das Memory Stick-Logo, VAIO und das VAIO-Logo sind Marken von Sony Corporation.

Microsoft, Internet Explorer, Microsoft Works, Windows Movie Maker, Windows Media Player, Windows XP Professional, Windows XP Home Edition und das Windows-Logo sind Marken oder eingetragene Marken von Microsoft Corporation in den USA und anderen Ländern.

i.LINK ist eine Marke von Sony und zeigt ausschließlich an, dass ein damit gekennzeichnetes Produkt über einen IEEE1394-Anschluss verfügt.

Adobe, Adobe Reader, Adobe Photoshop Album, Adobe Acrobat Elements, Adobe Premiere und Adobe Photoshop Elements sind Marken von Adobe Systems Incorporated.

QuickTime und das QuickTime-Logo sind Markenlizenzen. QuickTime ist in den USA und in anderen Ländern eingetragen.

RealOne Player ist eine Marke oder eingetragene Marke von RealNetworks, Inc. in den USA und in anderen Ländern.

MoodLogic ist eine Marke von MoodLogic Ltd.

PowerPanel ist eine Marke der Phoenix Technologies Ltd.

Norton Internet Security 2004 und Norton Password Manager sind Marken oder eingetragene Marken von Symantec Corporation.

Click to DVD ist eine Marke von Sony Electronics.

Drag'n Drop CD+DVD ist eine eingetragene Marke von Easy Systems Japan Ltd.

WinDVD für VAIO ist eine Marke von InterVideo, Inc.

Sun Java VM ist eine Marke von Sun Microsystems, Inc.

Alle anderen System-, Produkt- und Dienstleistungsnamen sind Marken ihrer jeweiligen Inhaber. Auf die Kennzeichnung TM oder [®] wird in diesem Handbuch verzichtet. Die technischen Daten können ohne vorherige Ankündigung geändert werden. Alle anderen Marken sind Eigentum der jeweiligen Inhaber.

Informationen darüber, welche Software für Ihr Modell verfügbar ist, finden Sie in dem Beiblatt Technische Daten.