

IC-tallennin

Käyttöohjeet



ICD-SX2000

4-579-962-11(1) (FI)



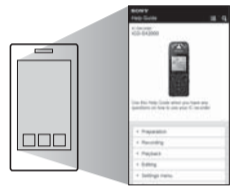
Perehdy käyttöoppaaseen

Nämä ovat käyttöohjeet, jotka sisältävät ohjeita IC-tallentimen perustoimintojen käyttöön.

Käyttöopas on verkko-opas.

Perehdy käyttöoppaaseen, jos tarvitset lisätietoja, käyttöön liittyviä ohjeita ja mahdollisia ratkaisuja ongelmien ilmetessä.

http://rd1.sony.net/help/icd/s20/h_ce/



Tarkista toimitetut osat

- IC-tallennin (1)
- Kantolaukku (1)
- Tuulisuoja (1)
- USB-kaapeli (1)
- Käyttöohjeet (tämä opas)
- Takuukortti
- Sovellusohjelmisto, Sound Organizer 2 (Asennustiedosto on tallennettu sisäiseen muistiin, jotta voit asentaa sen tietokoneeseen.)

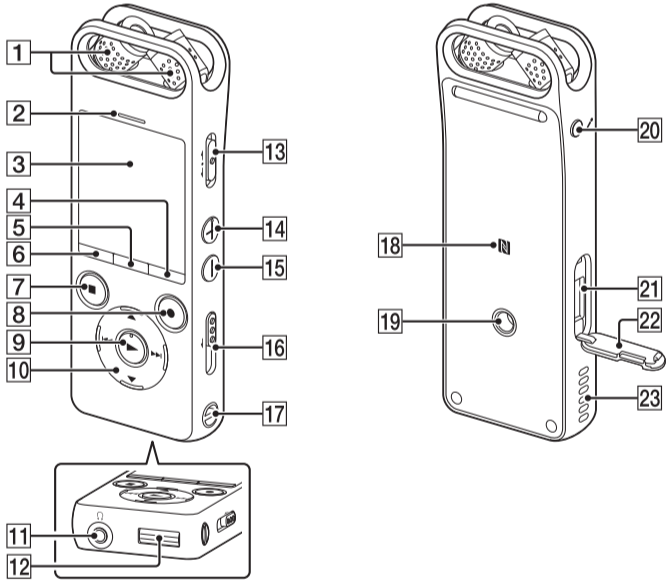
Lisävarusteet

- Elektroteettikondensaattorimikrofoni ECM-CS3, ECM-TL3
- USB-verkkolaite AC-UD20

Huomautus

Jotkin mallit tai lisävarusteet eivät ole saatavilla kaikissa maissa tai kaikilla alueilla.

Osat ja painikkeet



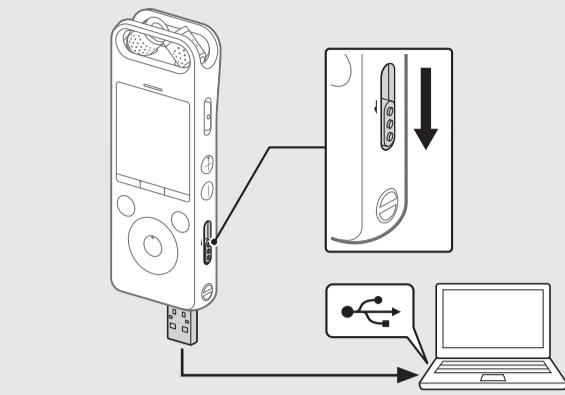
- Sisäänrakennetut mikrofonit
- Huipputason ilmaisin
- Näyttö
- OPTION-painike
- T-MARK (kappalemerkki) -painike
- BACK/HOME-painike
- STOP-painike
- REC/PAUSE (tallenna/keskeytä) -painike, tallennuksen ilmaisin
- toista/vahvista -painike¹
- Ohjaspainike (▲ DPC (Digital Pitch Control), ▼ A-B (toisto A-B), ◀ (haku / pikasiirto taaksepäin), ▶▶ (haku / pikasiirto eteenpäin))
- (kuulokkeet) -liitäntä
- USB-liitännän kansi (USB-liitäntä on kannen takana.)
- POWER•HOLD-kytkin²
- VOL + (äänenvoimakkuus +) -painike¹
- VOL - (äänenvoimakkuus -) -painike
- USB-liukukytin
- Hihnan reikä (IC-tallentimen mukana ei toimiteta hihnaa.)
- (N-merkki) (Voit muodostaa NFC-pariiliitoksen koskettamalla NFC-toimintoa tukevalle älypuhelimelle tätä merkkiä.)
- Jalustan kiinnitysreikä (IC-tallentimen mukana ei toimiteta jalustaa.)
- (mikrofoni) -liitäntä
- microSD-korttipaikka (Korttipaikka sijaitsee kannen alla.)
- Paikan kansi
- Sisäänrakennettu kaiutin

¹ ▶▶ (toista/vahvista) -painikkeessa ja VOL + (äänenvoimakkuus +) -painikkeessa on kosketuspiste. Käytä kosketuspistettä apuna käyttäessäsi IC-tallenninta.

² Painamalla POWER•HOLD-kytkintä POWER-asentoa kohti ja pitämällä sitä siinä vähintään 8 sekunnin ajan voit käynnistää IC-tallentimen uudelleen. Yksityiskohtaiset ohjeet löydät käyttöoppaasta.

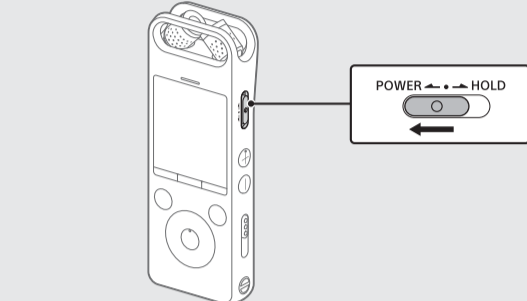
Kokeile uutta IC-tallenninta

Lataa



- Lataa IC-tallennin.**
Työnnä USB-liukukytintä nuolen suuntaan ja liitä USB-liitin käynnissä olevan tietokoneen USB-liitäntään. Kun akku on latautunut kokonaan täyteen, varaustason ilmaisimessa lukee "FULL".
- Irrota IC-tallennin.**
Varmista, että viesti "Accessing" ei enää näy näytössä. Irrota sitten IC-tallennin turvallisesti toimimalla käyttöoppaan ohjeiden mukaan.

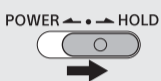
Kytke virta



Työnnä POWER•HOLD-kytkintä POWER-asentoa kohti ja pidä sitä paikallaan, kunnes ikkunanäyttö avautuu. Voit katkaista virran työntämällä POWER•HOLD-kytkintä POWER-asentoa kohti ja pitämällä sitä paikallaan, kunnes näyttöön tulee "Power Off".

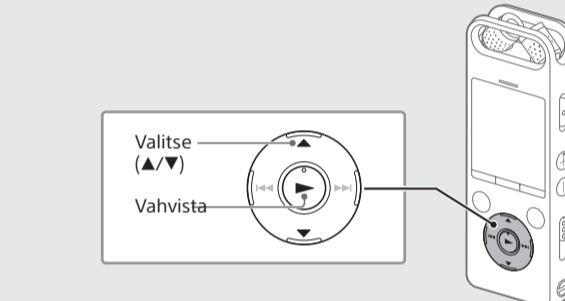
Tahattoman käytön estäminen (HOLD)

Työnnä POWER•HOLD-kytkintä HOLD-asentoa kohti.



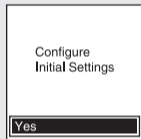
☞ Voit vapauttaa IC-tallentimen HOLD-tilasta työntämällä POWER•HOLD-kytkintä keskiasentoa kohti.

Alkuasetukset



Kun kytet IC-tallentimeen virran ensimmäisen kerran, "Configure Initial Settings" -näyttö avautuu. Voit tämän jälkeen valita näyttökielen, asettaa kellon sekä ottaa merkkiäänän käyttöön tai poistaa sen käytöstä.

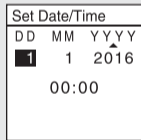
- Aloita alkuasetusten määrittäminen valitsemalla "Yes".**



- Valitse näyttökieli.**

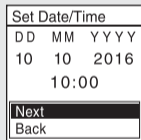
Voit valita jonkin seuraavista kielistä: Deutsch (saksa), English (englanti)*, Español (espanja), Français (ranska), Italiano (italia), Русский (venäjä), Türkçe (turkki)
* Oletusasetus

- Aseta kuluva vuosi, kuukausi, päivä, tunti ja minuutti.**

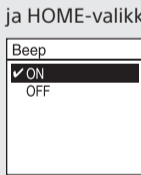


☞ Voit palata edelliseen kellon asetuskohteeseen painamalla BACK/HOME.

- Valitse "Seuraava".**



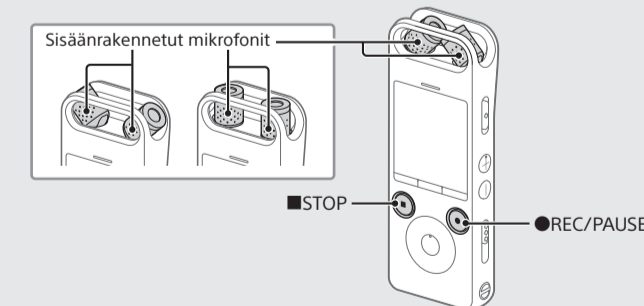
- Ota äänimerkki käyttöön tai poista se käytöstä valitsemalla "ON" tai "OFF".**
Kun alkuasetukset on määritetty, näyttöön tulee valmistusviesti, ja HOME-valikonäyttö avautuu.



Huomautus

Voit muuttaa alkuasetuksia myöhemmin milloin tahansa. Yksityiskohtaiset ohjeet löydät käyttöoppaasta.

Tallenna

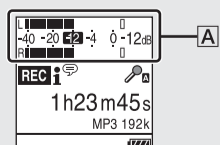


- Varmista ennen IC-tallentimen käytön aloittamista, että POWER•HOLD-kytkin on keskimäisen pisteen kohdalla.
- Voit valita tallennuskohtauksen kutakin tilannetta varten valitsemalla OPTION-valikosta "Scene Select".

- Säädä IC-tallentimen sisäänrakennettujen mikrofonien kulmaa sormenpäälläsi niin, että mikrofonit on suunnattu tallennettavaa äänilähdettä kohti.**

- Paina REC/PAUSE.**

Tallennus käynnistyy, ja tallennuksen merkkivalo alkaa palaa punaisena.



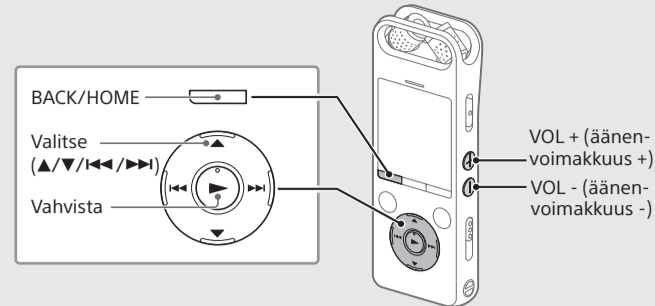
Tallennuksen aikana näytössä näkyvät huipputasomittarit helpottavat tallennustason säätämistä (▲). Säädä sisäänrakennettujen mikrofonien suuntaa, etäisyyttä äänilähteeseen tai mikrofonien herkkyysasetusta niin, että tallennustaso pysyy yllä esitetyllä optimaalisella alueella, joka on noin -12 dB.

- Pysäytä tallennus painamalla STOP.**

Näyttöön tulee ensin "Please Wait", ja sen jälkeen avautuu tallennuksen valmistilänäyttö.

Tallennuksen pysäyttämisen jälkeen voit toistaa juuri tallennetun tiedoston painamalla ▶▶.

Kuuntele

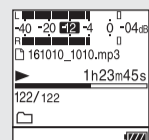


- Valitse HOME-valikosta "Recorded Files".**

- Valitse "Latest Recording", "Search by REC Date", "Search by REC Scene" tai "Folders".**

- Valitse haluamasi tiedosto.**

Toisto käynnistyy.



- Säädä äänenvoimakkuutta painamalla VOL + tai VOL - -painiketta.**

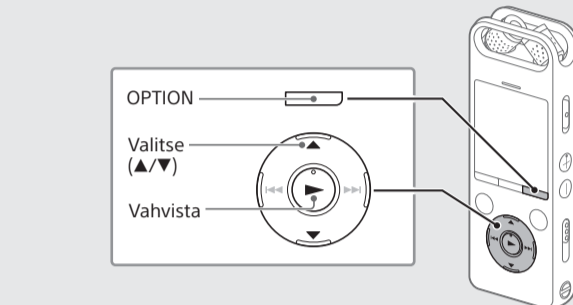
- Lopeta toisto painamalla STOP.**

Kappalemerkin lisääminen

Voit lisätä kappalemerkin kohtaan, jossa haluat jakaa tiedoston myöhemmin tai jonka haluat etsiä toiston aikana. Voit lisätä kuhunkin tiedostoon enintään 98 kappalemerkkiä.

Voit lisätä kappalemerkkejä myös tallennuksen aikana.

Poista

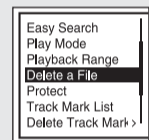


Huomautus

Kun tiedosto on poistettu, sitä ei voi palauttaa.

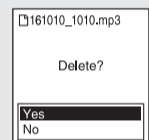
- Valitse poistettava tiedosto tallennettujen tiedostojen luettelosta tai toista poistettava tiedosto.**

- Valitse OPTION-valikosta "Delete a File".**



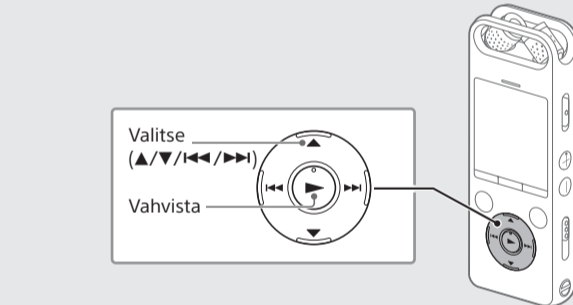
Näyttöön tulee "Delete?", ja valitun tiedoston toisto käynnistetään vahvistamista varten.

- Valitse "Yes".**



Näyttöön tulee "Please Wait", ja se pysyy näytössä, kunnes valittu tiedosto poistetaan.

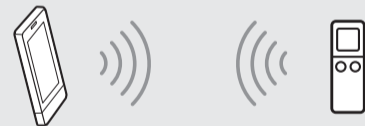
Hallinta älypuhelimella (REC Remote)



IC-tallentimen Bluetooth-toiminnon ansiosta voit hallita IC-tallenninta (esimerkiksi tallentaa ja muuttaa tallennusasetuksia) älypuhelimella.

IC-tallentimen hallinta älypuhelimella

Sinun on asennettava REC Remote älypuhelimelle ja muodostettava IC-tallentimeen Bluetooth-pariiliitos.



- Etsi REC Remote Google Playstä™ tai App Storesta ja asenna se älypuhelimelle.**

- Valitse IC-tallentimen HOME-valikosta "REC Remote" - "Add Device (Pairing)" ja ota Bluetooth-toiminto käyttöön toimimalla näyttöön tulevien ohjeiden mukaan.**

- Käynnistä REC Remote älypuhelimella ja valitse "ICD-SX2000" (oma IC-tallentimesi) käytettävissä olevien laitteiden luettelosta. Yksityiskohtaiset ohjeet löydät REC Remoten ohjeesta ja älypuhelimien mukana toimitetusta käyttöohjeesta.**
Voit nyt käyttää älypuhelimella IC-tallentimen toimintojen hallintaan.

IC-tallentimen Bluetooth-toiminnon ottaminen käyttöön ja poistaminen käytöstä

- Valitse HOME-valikosta "REC Remote" - "Bluetooth ON/OFF".**

- Jos haluat ottaa Bluetooth-toiminnon käyttöön, valitse "ON". Jos haluat poistaa sen käytöstä, valitse "OFF".**

