

FM/SW/MW/LW
PLL SYNTHESIZED RADIO

Betjeningsvejledning DK
Bruksanvisning NO

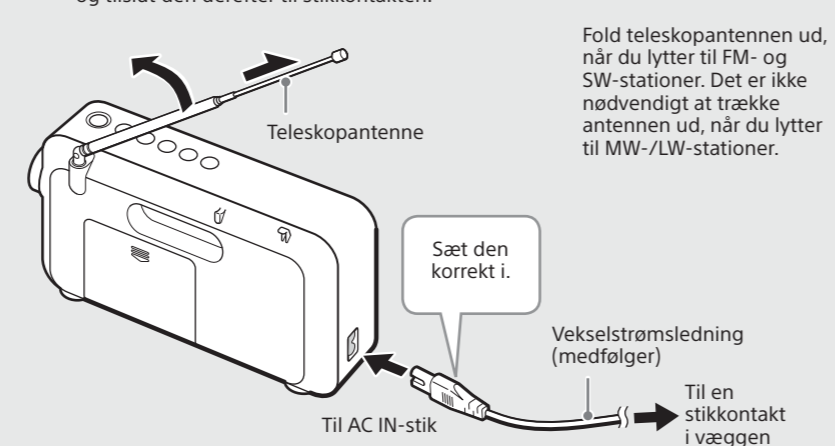
Til kunder i Europa
Registrer dig nu til gratis
opdateringer på:
www.sony-europe.com/myproducts



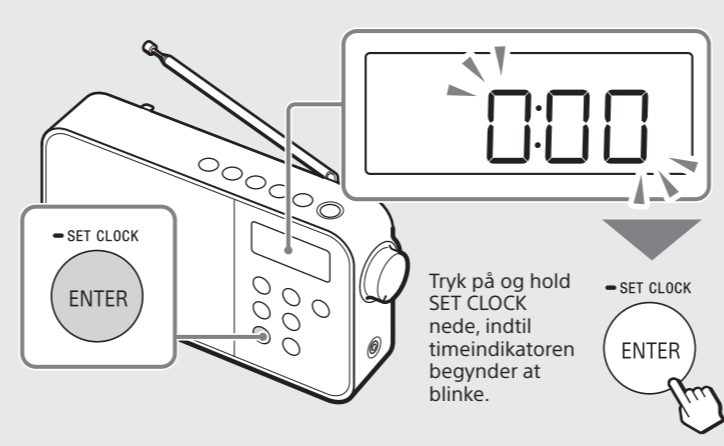
ICF-M7805L

Introduktion

1 Tilslut radioen til en stikkontakt.
Tilslut først vekselstrømsledningen til AC IN-stikket, og tilslut den derefter til stikkontakten.



2 Indstil uret.
"0:00" blinker på skærmen, når batterierne sættes i eller netledningen sættes i første gang.



Indstilling af time



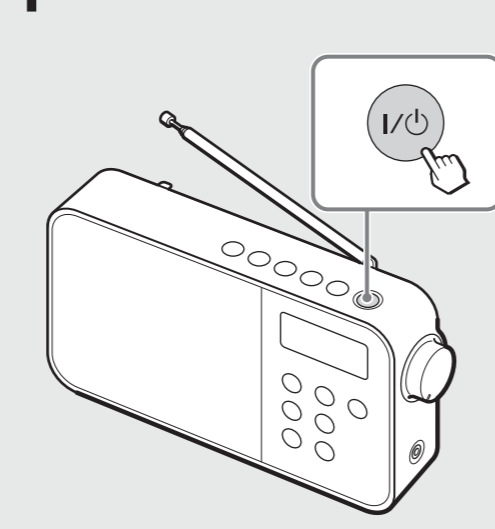
Indstilling af minut



Bemærkninger
• Urindstillingsstanden afbrydes efter 65 sekunder uden aktivitet.
• Urindstillingen nulstilles til fabriksindstillingerne, hvis du fjerner både vekselstrømsledningen og batterierne fra enheden, efter du har indstillet uret.

Lytte til radioen

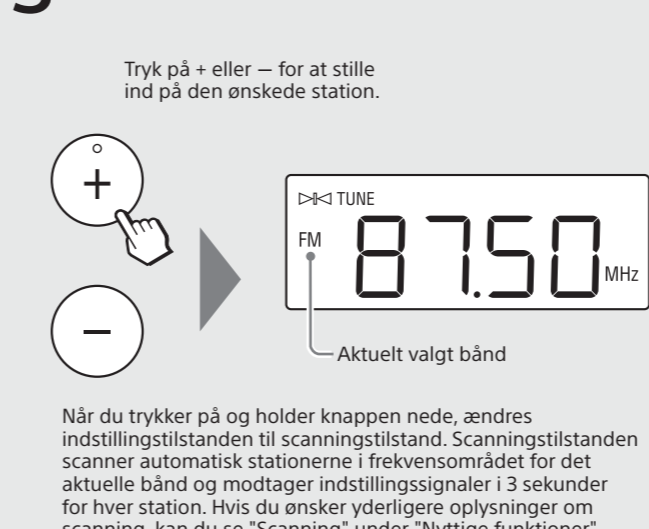
1 Tænd radioen.



2 Vælg båndet (FM, SW, MW eller LW).

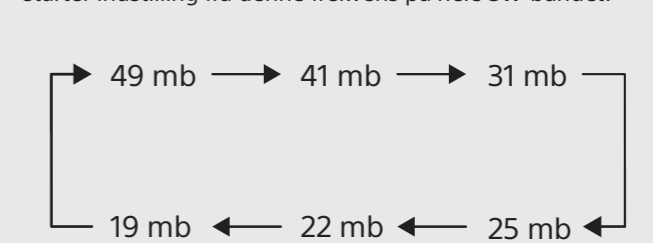


3 Stil ind på den ønskede station.



Sådan ændres meterbåndet i SW-funktionen

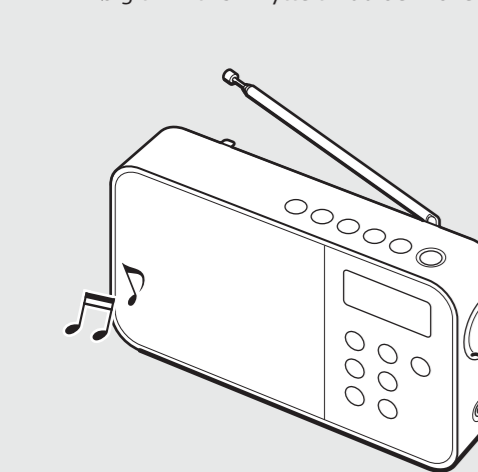
Tryk flere gange på SW BAND. Hver gang du trykker på knappen, ændres meterbåndet på følgende måde: Når du har ændret meterbåndet, modtager enheden den laveste frekvens i det valgte meterbånd, og starter indstilling for denne frekvens på hele SW-båndet.



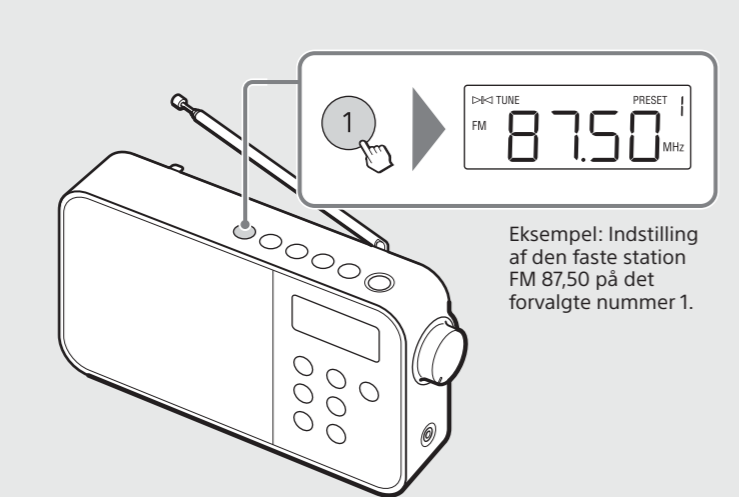
Forvalg af stationer

Indstil favoritstationer på de 5 knapper til faste stationer. Du kan forudindstille op til 5 stationer for hvert FM-, SW-, MW- og LW-bånd.

1 Stil ind på den ønskede station.
Følg trin 1 til 3 i "Lytte til radioen" ovenfor.



2 Tryk på, og hold den ønskede forvalgs-knap (1-5) nede, indtil du hører et bip, og forvalgsnummeret vises på skærmen.

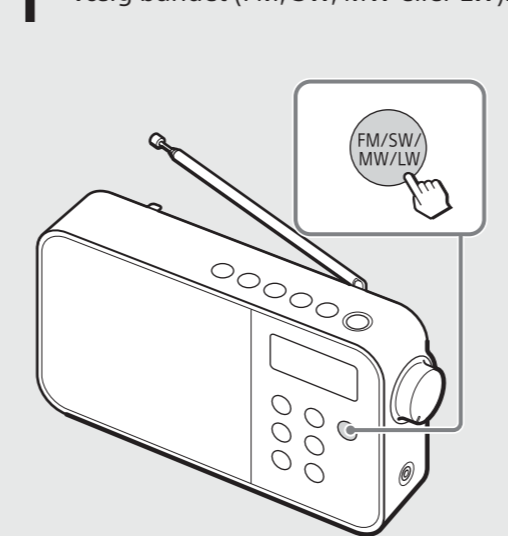


Sådan ændres en fast station

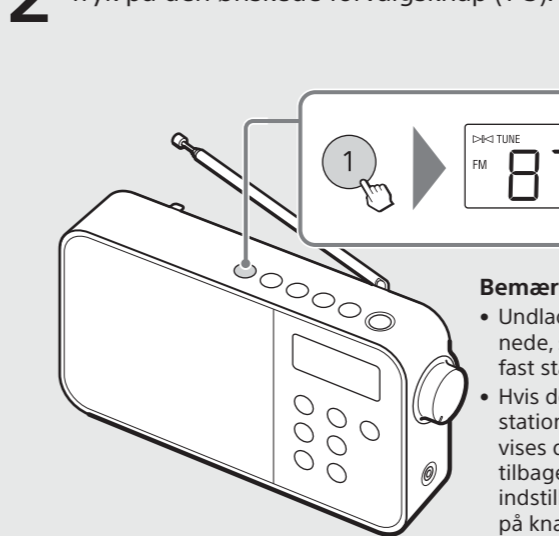
- 1 Stil ind på en ny station.
- 2 Tryk på og hold den forvalgs-knap nede, som du vil ændre. Den faste station på den valgte knap bliver erstattet af den nye station.

Lytte til en fast station

1 Vælg båndet (FM, SW, MW eller LW).



2 Tryk på den ønskede forvalgs-knap (1-5).



Bemærkninger
• Undlad at holde forvalgs-knappen nede, så du undgår at vælge en fast station ved en fejltagelse.
• Hvis der ikke er indstillet nogen fast station på den nedtrykkede knap, vises der "Non", og enheden vender tilbage til frekvensen, som den var indstillet på, før der blev trykket på knappen.

Om meterbåndene

Meterbånd	Frekvensområde (kHz)
49 mb	5.800 – 6.250
41 mb	7.100 – 7.550
31 mb	9.300 – 10.000
25 mb	11.500 – 12.220
22 mb	13.500 – 13.900
19 mb	15.000 – 15.900

Da SW-frekvenser er tildelt til meterbåndene som vist i tabellen, kan du foretage en hurtig søgning efter en ønsket frekvens ved at ændre det tilsvarende meterbånd.

Bemærk

Automatisk indstillingstilstand er kun tilgængelig inden for området af det aktuelle meterbånd. Når du er uden for området, ændres indstillingstilstanden til manuel indstillingstilstand.

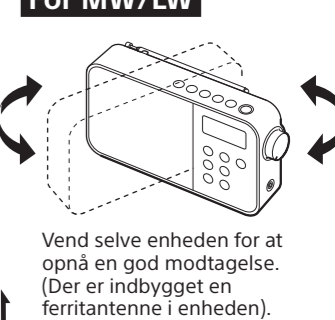
Forberedning af radiomodtagelse

Når radiomodtagelsen er dårlig, kan modtagelsen forbedres ved at vende antennen i en anden retning eller ved at justere antennens længde (FM og SW) eller ved at vende selve enheden (MW og LW).

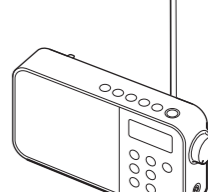
For FM



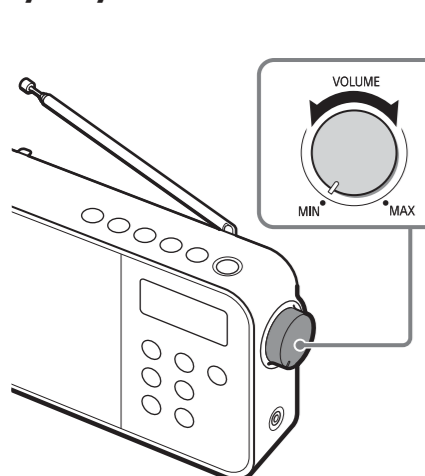
For MW/LW



For SW

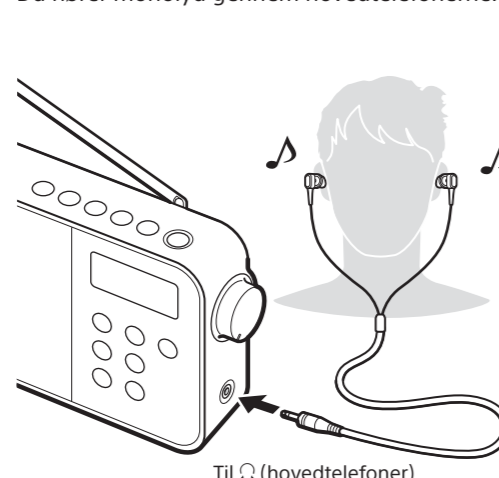


Sådan justeres lydstyrken



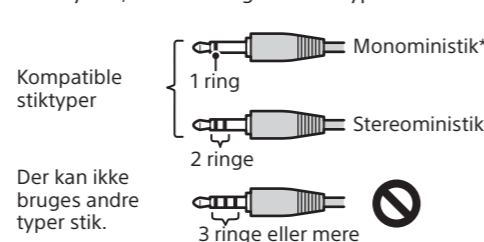
Sådan lytter du gennem hovedtelefoner

Tilslut hovedtelefoner, der har et stereo- eller et monoministik (medfølger ikke). Du hører monolyd gennem hovedtelefonerne.



Bemærk

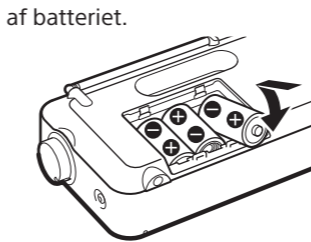
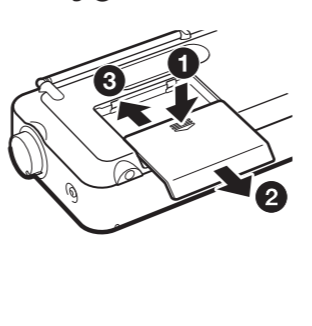
Når du tilslutter hovedtelefoner til radioen, skal du bruge et hovedtelefonkabel med et stereoministik (3-pole) eller et monoministik (2-pole). Du kan måske ikke høre lyden, hvis du bruger andre typer stik.



• Det anbefales, at du bruger monohovedtelefoner (ø 3,5 mm-ministik) med denne radio. Du kan bruge stereohovedtelefoner, men hovedtelefonudgangen vil være i mono.

Sådan bruges radioen med batterier

Tryk på dækslet til batterirummet på 1, og skub det i pilens retning 2.

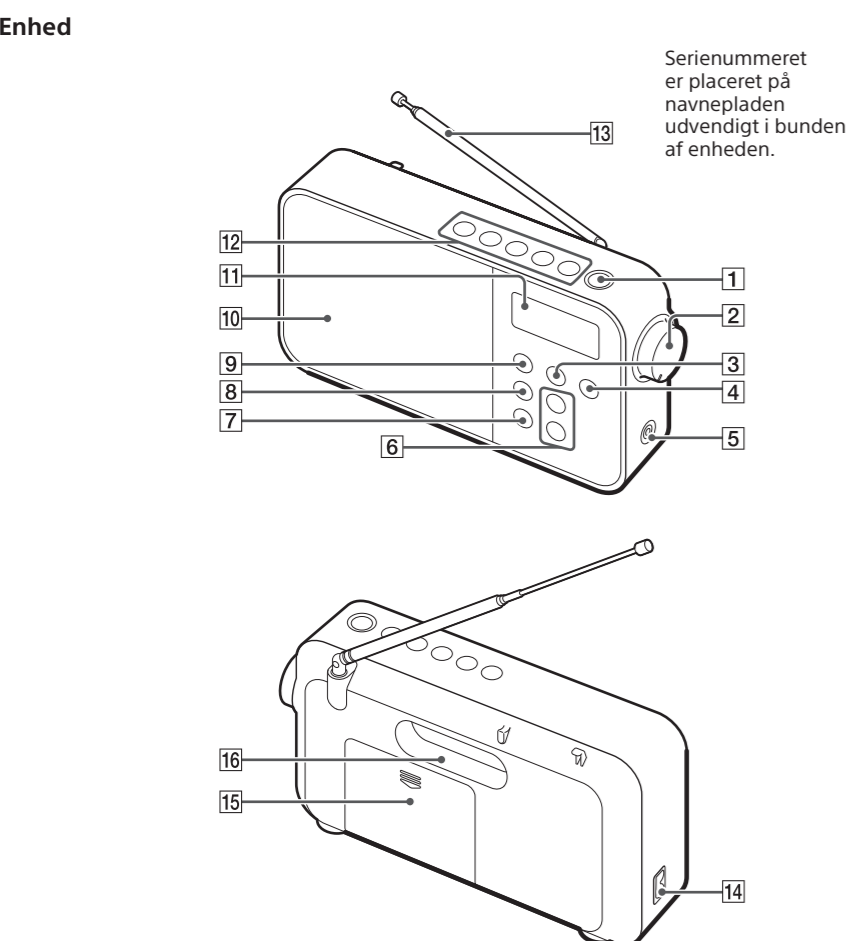


De LR14-batterier (størrelse C) (medfølger ikke)

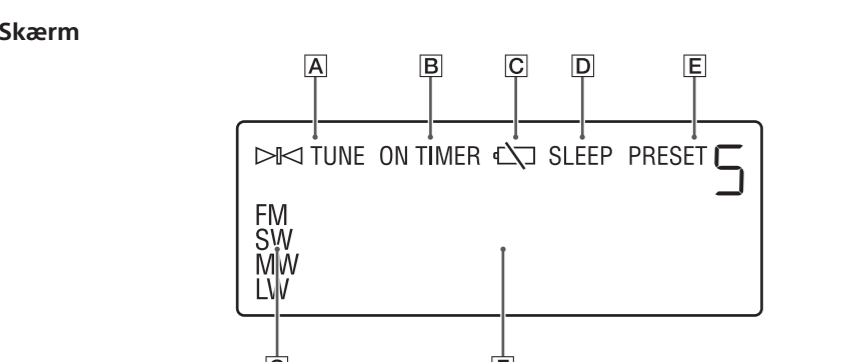
Bemærkninger

- Når batteri-strømmen falder til under et bestemt niveau, kan lyden blive svag og forvrænget, og batteri-indikatoren () starter med at blinke på skærmen. Når batteriet efterfølgende bliver helt fladt, ændres statussen på indikatoren fra "blinker" til "lyser", og der slukkes for strømmen. Hvis dette sker, skal du udslette alle batterierne med nye batterier.
- Sørg for at slukke for radioen og udslette batterierne inden for 1 minut. Ellers initialiseres indstillingerne uret, på timeren og faste stationer. Hvis dette sker, skal du udføre de nødvendige indstillinger igen. Bemærk, at batteri-indikatoren () forbliver tændt, selv efter der er skiftet batterier. Batteri-indikatoren forsvinder, når du tænder radioen, efter batterierne er skiftet ud.
- Tag batterierne ud af enheden, hvis enheden ikke skal bruges i et længere tidsrum. Når du skal bruge radioen igen, skal du udføre de nødvendige indstillinger, f.eks. uret, timeren og faste stationer.

Vejledning i dele og knapper



- 1 I/O-knap (tænd/sluk)
- 2 VOLUME-regulering*
- 3 SW BAND-knap
- 4 FM/SW/MW/LW-knap
- 5 -knapper
- 6 +knapper
- 7 ENTER/SET CLOCK-knap (hold knappen nede for at skifte til urindstillingstilstand)
- 8 ON TIMER/SET TIMER-knap (hold knappen nede for at skifte til timerindstillingstilstand)
- 9 SLEEP-knap
- 10 Højttaler
- 11 Skærm
- 12 Knapper for faste stationer*
- 13 Teleskopantenne
- 14 AC IN-stik
- 15 Dækslet til batterirum
- 16 Bærehåndtag



- A Lyser, når der stilles ind på en station.
- B Lyser, når starttimeren er aktiv, eller når enheden er i indstillingstilstand for starttimer.
- C Lyser eller blinker, når batteriniveauet er lavt. Udskrift alle batterier med nye, når denne indikator begynder at blinke.
- D Lyser, når sleep-timeren er aktiv, eller når enheden er i indstillingstilstand for sleep-timer.
- E Lyser, når der indstilles faste stationer på forvalgte knapper, eller når der vælges en fast station.
- F Frekvens-/tid-/meddelelsesskærmområde
- G Angiver det aktuelle valgte bånd.

Nyttige funktioner

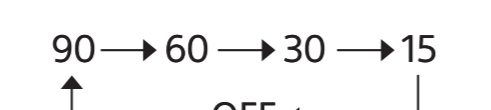
Sleep-timer

Radioen slukkes automatisk, når et angivet tidsrum er gået.

- 1 Tryk på SLEEP. "SLEEP"-indikatoren starter med at blinke, og standardindstillingen ("90") vises på skærmen. Hvis du trykker på SLEEP, mens radioen er slukket, tændes den automatisk.
- 2 Tryk på SLEEP flere gange for at vælge den ønskede indstilling, mens "SLEEP"-indikatoren blinker.



Hver gang du trykker på knappen, ændres varigheden (i minutter) på skærmen på følgende måde:



Tip

- Hvis du ikke trykker på ENTER inden for 3 sekunder, bekræftes den aktuelle valgte indstilling automatisk.
- Du kan kontrollere, hvor lang tid, der er tilbage, til radioen slukkes, ved at trykke på SLEEP igen efter indstilling af sleep-timeren.

Sådan annulleres sleep-timeren
Du kan annullere sleep-timeres med nedenstående metoder:
• Indstil sleep-timeren til "0".
• Sluk for radioen, og tænd derefter for den igen.

Sådan ændres indstillingen for sleep-timeren
Tryk flere gange på SLEEP for at vælge andre indstillinger.

Starttimer

Radioen tændes automatisk på det forudindstillede tidspunkt. Når du bruger starttimeren, skal du sørge for at stille ind på den station, du vil lytte til, på forhånd.

1 Tryk på ON TIMER, og hold den nede. "ON TIMER"-indikatoren og timeindikatoren starter med at blinke på skærmen.



2 Tryk på + eller - for at indstille timen, som radioen skal tændes, og tryk derefter på ENTER. Mini-indikatoren blinker på skærmen.

3 Tryk på + eller - for at indstille minutterne, og tryk derefter på ENTER. "ON TIMER"-indikatoren holder op med at blinke, og starttimerfunktionen aktiveres. Hvis radioen er tændt, skal du trykke på I/O og slukke radioen.

Bemærkninger
• Indstillingstilstanden for starttimeren afbrydes efter 65 sekunder uden aktivitet.
• Når starttimerfunktionen tænder radioen, aktiveres sleep-timeren automatisk, og radioen starter slukket efter 90 minutter. Indtil radioen slukkes, vises indikatorerne for både starttimer- og sleep-timer.

Sådan deaktiveres starttimeren
Tryk på ON TIMER ("ON TIMER"-indikatoren forsvinder). Gentagne tryk på knappen giver dig mulighed for at aktivere eller deaktivere starttimeren. Når du har indstillet og aktiveret starttimeren, tændes radioen på den forudindstillede tidspunkt hver dag.

Scanning

1 Tryk på FM/SW/MW/LW for at vælge båndet, og tryk på og hold + eller - nede. Enheden starter scanning efter stationer på båndets frekvens.

2 Tryk på ENTER for at stoppe scanning, når den ønskede station er modtaget. Når indstillingen begynder, starter enheden automatisk scanning fra den tidligere modtagne frekvens og holder pause i 3 sekunder, når der modtages en station, hvorefter scanningen fortsætter. Lyt til 3-sekunders radioeksempler, og tryk på ENTER, når du hører den ønskede station.

Bemærk
Hvis du søger på SW-båndet, og scanningen starter fra en frekvens inden for et meterbånd, udføres scanningen kun inden for det aktuelle meterbånd. Hvis scanningen starter fra en frekvens uden for et meterbånd og i det følgende meterbånd, fortsættes scanningen inden for dette meterbånd.

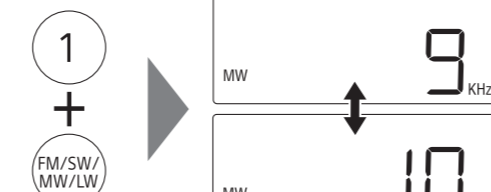
Om baggrundsbelysning

Baggrundsbelysningen slukkes, hvis der ikke udføres nogen handlinger i 15 sekunder. Dette sker for at nedsætte strømforbruget.

Tip
Baggrundsbelysningen forbliver tændt, når der scannes.

Sådan ændres MW-indstillingsintervallet

- 1 Tryk på I/O for at slukke for radioen.
- 2 Tryk på, og hold den ønskede forvalgs-knap 1 og FM/SW/MW/LW nede samtidigt, indtil du hører et bip. Hver gang du trykker på og holder knapperne nede, ændres MW-indstillingsintervallet cyklist. Ændring af indstillingsintervallet sletter alle de faste MW-stationer, der er gemt i enheden. Nulstil de faste stationer efter ændring af indstillingsintervallet.



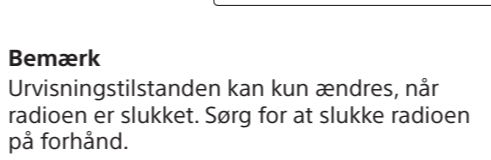
Bemærk
MW-indstillingsintervallet kan kun ændres, når radioen er slukket. Sørg for at slukke radioen på forhånd.

Sådan ændres urvisningsintervallet

1 Tryk på I/O for at slukke for radioen.

2 Tryk på og hold + og forvalgs-knappen 1 nede, indtil urvisningsintervallet ændres.

Hver gang du trykker på og holder knapperne nede, ændres urvisningsintervallet fra 24-timers systemet til 12-timers systemet (eller omvendt).



Bemærk
Urvisningsintervallet kan kun ændres, når radioen er slukket. Sørg for at slukke radioen på forhånd.

ADVARSEL

Da strømforstyrrelsesstikket bruges til at koble enheden fra strømforstyrrelsesnettet, skal enheden kobles til en stikkontakt med **en** adgang. Hvis enheden ikke reagerer som forventet, skal du straks tage stikket ud af stikkontakten i væggen.

Anbring ikke apparatet i et trangt rum, f.eks. en bogreol eller et indbygget skab.

For at forhindre brand på apparatets ventilationsåbninger ikke dækkes til med aviser, dugge, gardiner osv. Og lad være med at anbringe kilder til åben ild, f.eks. tændte stearinlys, på apparatet.

For at forhindre brand eller elektrisk stød må dette apparat ikke udsættes for drøv eller sprøjt, og der må ikke anbringes genstande, der indeholder væsker, f.eks. vaser, på apparatet.

Forbindelsen til enheden er ikke frakoblet vekselstrømskilden (lysnettet), når den er tilsluttet stikkontakten i væggen, selvom selve enheden er slukket.

Navnepladen og vigtige oplysninger vedrørende sikkerhed findes udsendt i bunden.

Kraftigt lydtryk fra reprottelefoner og hovedtelefoner kan forårsage tab af hørelse.

Batterier eller apparater med batterier må ikke udsættes for meget høje temperaturer, f.eks. direkte sol, åben ild eller lignende.

I tilfælde af batterilækage
Hvis batteriet er lækket, må du ikke berøre væsken med dine bare hænder.

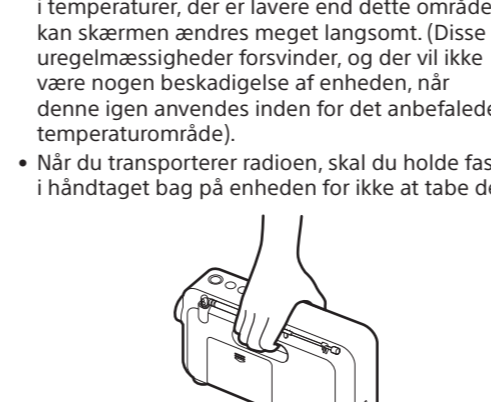
Batterivæsken kan forblive inde i enheden. Kontakt din nærmeste Sony-forhandler. Hvis du får batterivæske i øjnene, må du ikke gnide i øjnene, da det kan medføre blindhed. Vask hurtigt dine øjne med masser af rent vand, og opsig straks en læge.

Hvis du får batterivæske på kroppen eller på dit tøj, kan det medføre forbrændinger eller personskade. Vask det hurtigt af med masser af rent vand, og opsig straks en læge. Hvis du får batterivæske på tøj, kan det medføre forbrændinger eller personskade.

Meddelelse til kunder: Følgende oplysninger er kun gældende for udstyr, der er solgt i lande, hvor EU-direktiverne gælder.
Dette produkt er fremstillet af eller på vegne af Sony Corporation, 1-7-1 Konan Minato-ku Tokyo, 108-0075 Japan. Foretaget i forbindelse med produktoverholdelse baseret på EU-lovgivning skal adresseres til den godkendte repræsentant, Sony Deutschland GmbH, Hedelfinger Strasse 61, 70372 Stuttgart, Tyskland. Hermedes vedrørende service eller garanti skal ske til de adresser, der står anført i de separate service- eller garantidokumenter.

Forholdsregler

- Betjen kun enheden med de strømkilder, der er angivet i "Specifikationer". Hvis enheden skal køre på batterier, skal du bruge tre LR14-alkalinebatterier (størrelse C). Hvis enheden skal betjenes ved brug af vekselstrøm, skal du bruge den medfølgende vekselstrømsledning. Brug ikke andre ledninger.
- Tag netledningen ud af stikkontakten, hvis enheden ikke skal bruges i en længere periode.
- Hvis enheden skal betjenes ved brug af batterier, anbefales det, at du tager vekselstrømsledningen ud af stikkontakten.
- Brug enheden inden for et temperaturområde på 0 °C til 40 °C. Hvis den bruges i temperaturer, der er højere end dette område, kan skærmen gradvist skifte til sort. Hvis den bruges i temperaturer, der er lavere end dette område, kan skærmen ændres meget langsomt. (Disse uregelmæssigheder forsvinder, og der vil ikke være nogen beskadigelse af enheden, når denne igen anvendes inden for det anbefalede temperaturområde).
- Når du transporterer radioen, skal du holde fast i håndtaget bag på enheden for ikke at tabe den.



• Undgå at udsætte enheden for ekstreme temperaturer, direkte sollys, fugtighed, sand, støv og mekanisk stød. Efterlad aldrig radioen i en parkeret bil, der står i solen.

Fejlfinding

Kontakt nærmeste Sony-forhandler, hvis du et problem fortsætter, efter du har udført følgende kontroller.

Skærmen er udtølig, og der vises ingen oplysninger.
• Radion fungerer i ekstremt høje eller lave temperaturer eller på et sted med meget fugt.

Meget svar eller afbrudt lyd eller utilfredsstillende modtagelse.
• Hvis du er i en bygnings, så stil dig hen til et vindue.

• Forsøg at forbedre radiomodtagelsen med følgende procedurer.

- FM:** Træk teleskopantennen ud, og juster SW-modtagelse, så stift dig hen til et vindue.
- SW:** Træk teleskopantennen lodret ud.
- MW/LW:** Der er en MW/LW-antenne indbygget i enheden. Vend selve enheden for at opnå en bedst mulig modtagelse.

Når du justerer FM- eller SW-modtagelse, skal du justere antennens retning ved at holde nedtrykt på forvalgs-knappen. Der kan indstilles en station for hvert bånd på hver knap.

Der er støj fra højttalerudgangen.
• Hvis en mobiltelefon placeres tæt på radioen, hører du en høj støj fra radioen. Hold telefonen væk fra radioen.

Specifikationer

- Tidsvisning**
12-timers system/24-timers system
- Frekvensområde**
FM
87,5 MHz – 108 MHz (i trin på 50 kHz)
5,8 MHz – 15,9 MHz (i trin på 5 kHz)
- MW**
531 kHz – 1.602 kHz (i trin på 9 kHz)
530 kHz – 1.610 kHz (i trin på 10 kHz)
- LW**
153 kHz – 279 kHz (i trin på 9 kHz)
- Mellemfrekvens**
FM: 128 kHz
SW: 45 kHz
MW: 45 kHz
LW: 45 kHz
- Højttaler**
Ca. 10 cm dia., 12 Ω, mono
- Lydudgangseffekt**
500 mW
- Udgang**
I-stik (hovedtelefoner) (ø 3,5 mm ministik)
- Strømkraft**
230 V AC, 50 Hz (vekselstrøm)
4,5 V DC, tre LR14-alkalinebatterier (størrelse C)

Batterierne bliver meget hurtigt flade.

• Sørg for at slukke radioen, når du ikke bruger den.
Se "Batterilevetid" under "Specifikationer" for at få detaljerede oplysninger om den estimerede batterilevetid.

• Når "ON" begynder at blinke, skal du udslette alle batterier med nye.

En ønsket station kan ikke modtages, når der trykkes på en forvalgs-knap.
• Kontroller, at du har valgt det ønskede bånd (FM, SW, MW eller LW), for du trykker på forvalgs-knappen. Der kan indstilles en station for hvert bånd på hver knap.

• Du kan have holdt forvalgs-knappen på den faste station nede, hvilket medfører, at stationen erstattes af en anden. Indstil den faste station igen.

Meddelelsen "Non" vises, og forvalgs-knapi-indikatoren ("PRESET") lyser på skærmen, når der trykkes på en forvalgs-knap.
• Der er ikke nogen fast station til den tilsvarende knap. Vælg en fast station.

Batterilevetid*
Ca. 100 timer (FM-modtagelse)
Ca. 100 timer (SW-modtagelse)
Ca. 100 timer (MW-modtagelse)
Ca. 100 timer (LW-modtagelse)
• Når der lyttes via haggtaalen med Sony-alkalinebatterier (LR14SG). (Den faktiske batterilevetid kan variere afhængigt af enheden og betjeningsbetingelserne).

Mål
Ca. 253 mm × 136,3 mm × 61,2 mm (B/H/D)

Vægt
Ca. 860 g (ekskl. batterier)
Ca. 1.060 g (inkl. batterier)

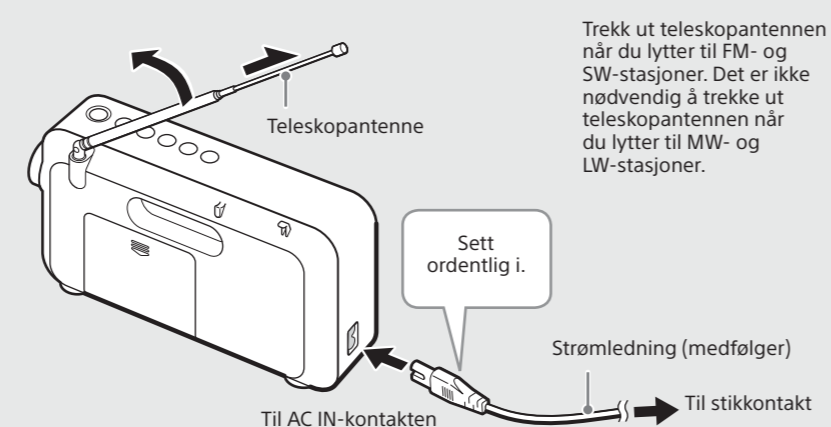
Medfølgende tilbehør
Vekselstrømsledning (1)
Design og specifikationer kan ændres uden varsel.

FM/SW/MW/LW
PLL SYNTETISERT RADIO

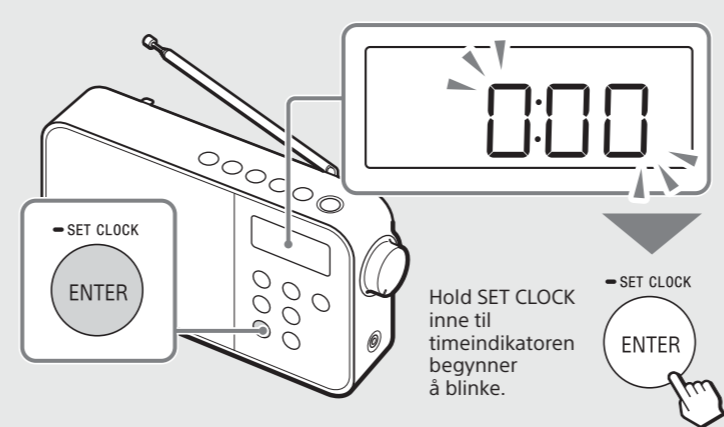
Betjeningsvejledning DK
Bruksanvisning NO

Komme i gang

1 Sett strømledningen i radioen og i en stikkontakt. Koble strømledningen til AC IN-kontakten først og deretter i stikkontakten.



2 Still inn klokken. "0:00" blinker på skjermen når det settes batterier i radioen eller strømledningen tilkobles for første gang.



Innstilling av timer



Innstilling av minutter



Merknader

- Klokkeinnstillingen avbrytes etter 65 sekunder uten aktivitet.
- Klokken tilbakestilles til standard fabrikkinnstillinger hvis du både kobler fra strømledningen og tar ut batteriene etter at du har stilt inn klokken.

For kunder i Europa
Registrer nå for gratis oppdateringer på: www.sony-europe.com/myproducts

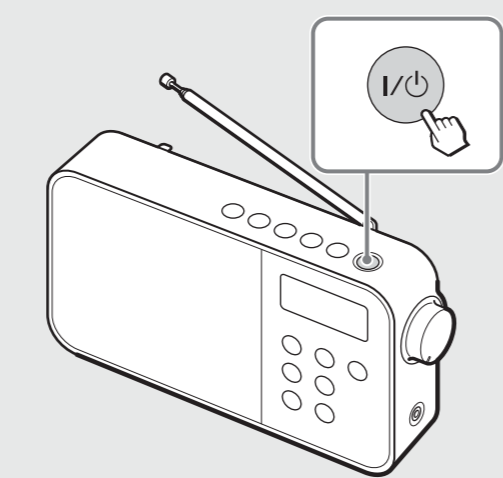


©2014 Sony Corporation

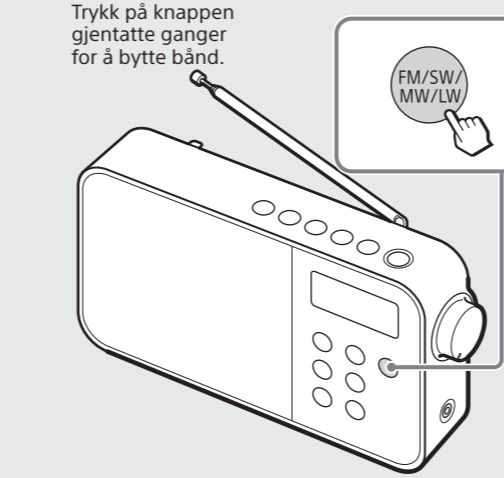
ICF-M7805L

Lytte til radio

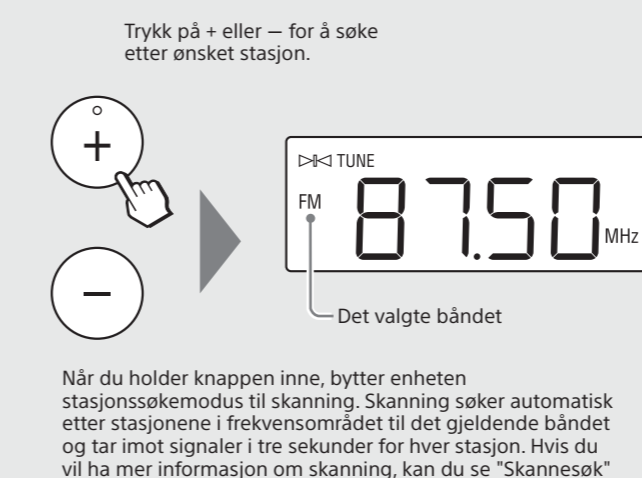
1 Slå på radioen.



2 Velg bånd (FM, SW, MW eller LW).

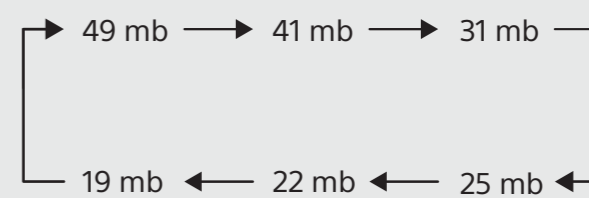


3 Still inn på ønsket stasjon.



Slik endrer du meterbåndet for SW-funksjonen

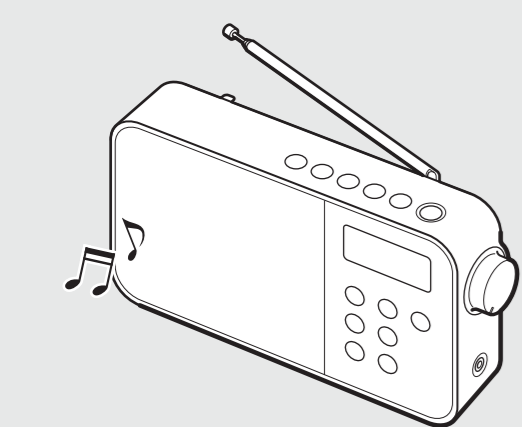
Trykk på SW BAND gjentatte ganger. Hver gang du trykker på knappen, endres meterbåndet som vist nedenfor. Når du har endret meterbåndet, mottar enheten den laveste frekvensen på det valgte meterbåndet og starter stasjonssøk fra den frekvensen på hele SW-båndet.



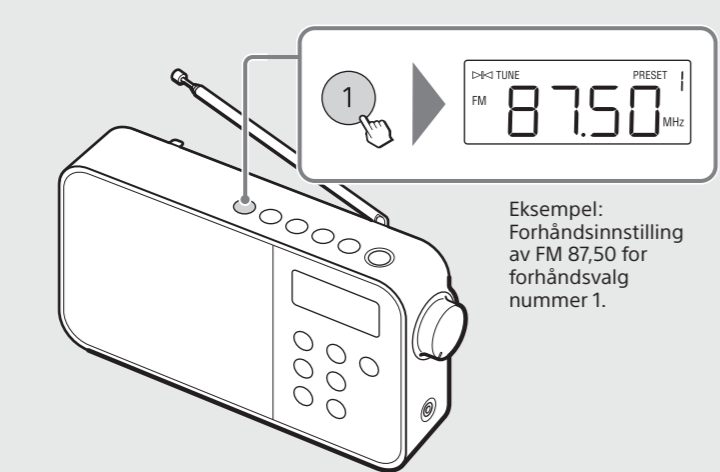
Forhåndsinnstille stasjoner

1 Still inn på ønsket stasjon.

Følg trinn 1 til 3 i "Lytte til radio" ovenfor.



2 Hold ønsket forvalgsknapp (1-5) inne til du hører et pip og forvalgsnummeret vises på skjermen.



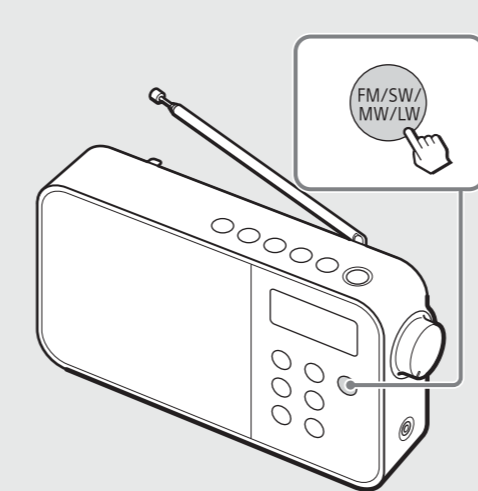
Slik endrer du en forhåndsinnstilt stasjon

1 Søk etter en ny stasjon.

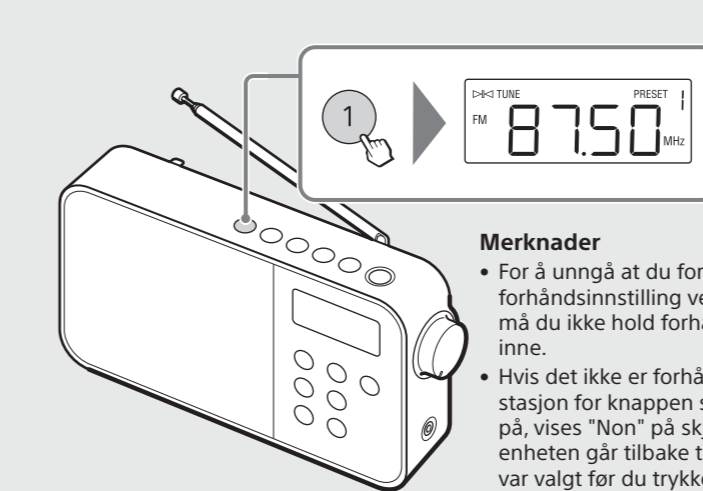
2 Hold forvalgsknappen inne som du ønsker å endre. Den forhåndsinnstilte stasjonen for den valgte knappen erstattes av den nye stasjonen.

Lytte til en forhåndsinnstilt stasjon

1 Velg bånd (FM, SW, MW eller LW).



2 Trykk på ønsket forvalgsknapp (1-5).



Merknader

- For å unngå at du foretar en forhåndsinnstilling ved en feiltagelse, må du ikke hold forhåndsvalgknappen inne.
- Hvis det ikke er forhåndsinnstilt noen stasjon for knappen som ble trykket på, vises "Non" på skjermen, og enheten går tilbake til frekvensen som var valgt før du trykket på knappen.

Om meterbåndene

Meterbånd	Frekvensområde (kHz)
49 mb	5 800 – 6 250
41 mb	7 100 – 7 550
31 mb	9 300 – 10 000
25 mb	11 500 – 12 220
22 mb	13 500 – 13 900
19 mb	15 000 – 15 900

SW-frekvensområdene er tilordnet meterbånd som vist i tabellen. Du kan foreta et hurtigskift etter ønsket frekvens ved å bytte til tilsvarende meterbånd.

Merk
Automatisk stasjonssøk er kun tilgjengelig innen området for gjeldende meterbånd. Når du er utenfor området, endres stasjonssøkemodusen til manuelt stasjonssøk.

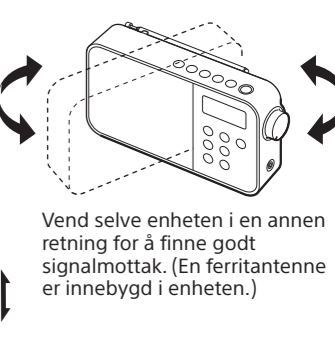
Forbedre radiosignalmottaket

Når kvaliteten på radiosignalet er dårlig, kan mottaket forbedres ved å vende antennen i en annen retning eller ved å justere antennens lengde (FM og SW) eller ved å vende på selve antennen (MW og LW).

For FM



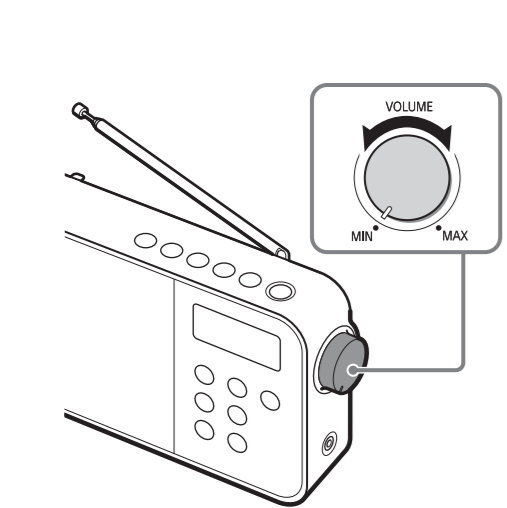
For MW/LW



For SW

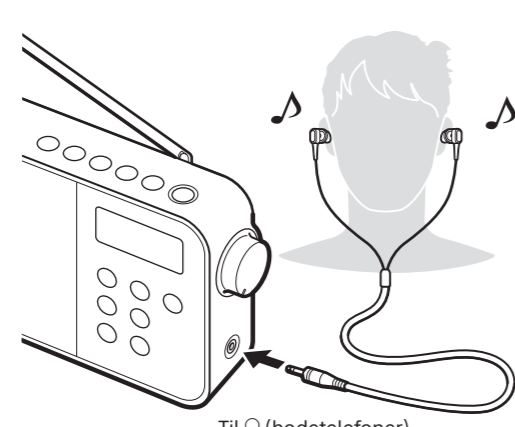


Slik justerer du volumet

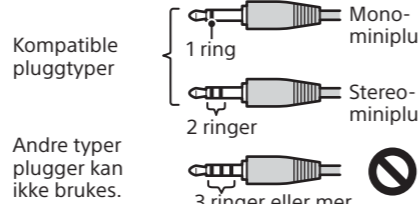


Slik lytter du med hodetelefoner

Koble til hodetelefoner som har stereo- eller mono-miniplugg (medfølger ikke). Du hører lyd i mono via hodetelefonene.



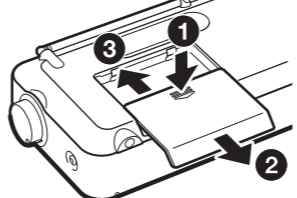
Merk
Bruk en hodetelefonkabel med en stereo- (3-pole) eller mono- (2-pole) miniplugg. Du vil kanskje ikke kunne høre lyd hvis du bruker en annen slags plugg.



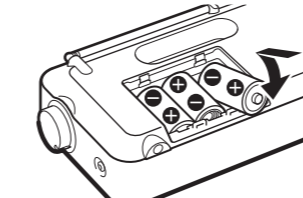
* Det anbefales at du bruker monohodetelefoner (ø 3,5 mm miniplugg) med denne radioen. Du kan også bruke stereohodetelefoner, men lyden vil være i mono.

Slik bruker du radioen med batterier

Trykk på I/O-knappen på batteridekselet og skyv dekslet i pilens retning.



Sett I/O-siden på batteriet i først.

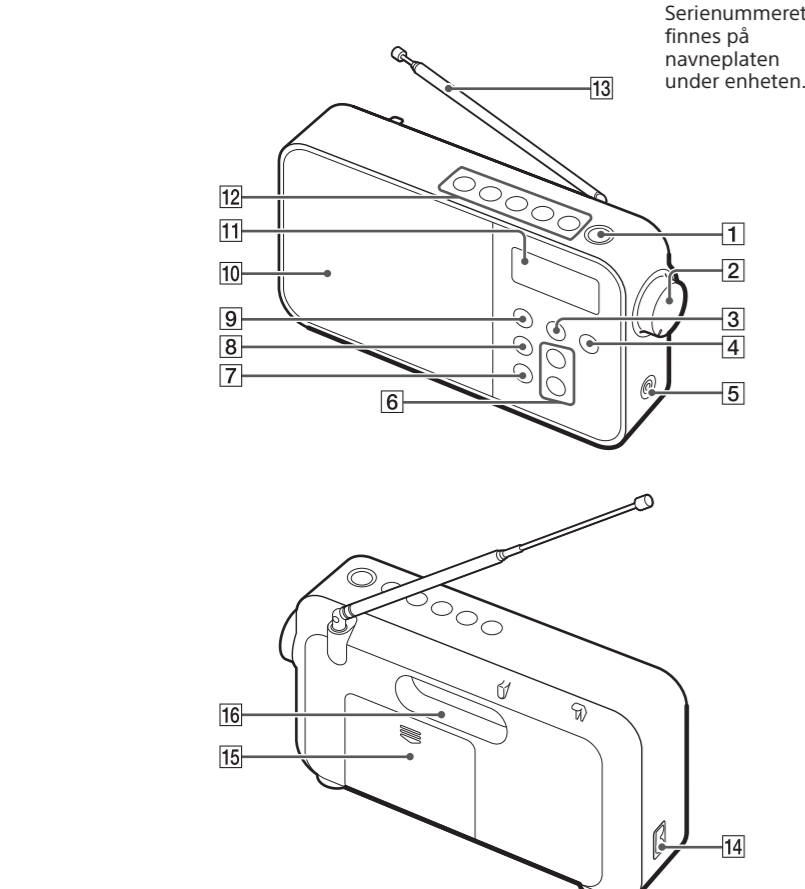


Merknader

- Når batteristrømmen faller under et visst nivå, kan det hende at lyden blir svak og forvrengt, og batteriindikatoren () på skjermen begynner å blinke. Etter det, når batteriet er helt tomt, vises indikatoren uten å blinke, og radioen slukner. Hvis dette skjer, må du bytte ut batteriene med nye.
- Sorg for at du slår av radioen og bytter ut batteriene innen 60 sekunder. Hvis ikke blir innstillinger som klokke, timeren for påslåing og forhåndsinnstilte stasjoner tilbakestilt. Skulle dette skje, må du foreta nødvendige innstillinger på nytt. Vær oppmerksom på at batteriindikatoren () fortsatt vil være tent selv etter at batteriene er byttet ut. Batteriindikatoren forsvinner når du slår på radioen etter at batteriene er byttet ut.
- Ta ut batteriene av enheten hvis den ikke skal brukes på en stund. Når du skal bruke radioen igjen må du utføre nødvendige innstillinger på nytt, som klokke, timeren for påslåing og forhåndsinnstilte stasjoner.

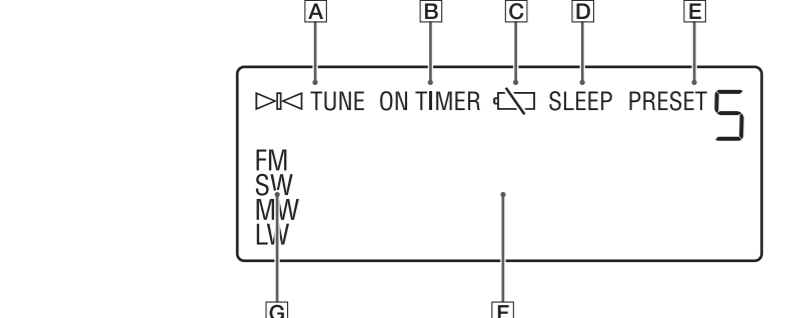
Indeks for deler og kontroller

Enhet



- 1 I/O-knapp (av/på)
- 2 VOLUME-kontroll*
- 3 SW BAND-knapp
- 4 FM/SW/MW/LW-knapp
- 5 I/O-kontakt (hodetelefoner)
- 6 + - knapp*
- 7 ENTER/SET CLOCK-knapp
- 8 ON TIMER/SET TIMER-knapp
- 9 SLEEP-knapp
- 10 Høyttaler
- 11 Skjerm
- 12 Forvalgsknapp*
- 13 Teleskopantenne
- 14 AC IN-kontakt
- 15 Batterideksel
- 16 Bærehåndtak

Skjerm



- A Tennes når en stasjon er stilt inn.
- B Tennes når timeren for påslåing er slått på, eller når enheten er i innstillingsmodus for timeren for påslåing.
- C Tennes eller blinker når batteristrømmen er lav. Bytt ut alle batteriene med nye batterier når denne indikatoren begynner å blinke.
- D Tennes når innsvovningstimeren er aktivert eller når enheten er i innstillingsmodus.
- E Tennes når du stiller inn stasjoner for forvalgsknappene eller når du velger en forhåndsinnstilt stasjon.
- F Skjermområde for frekvens, klokke og meldinger.
- G Viser hvilket bånd som er valgt.

Praktiske funksjoner

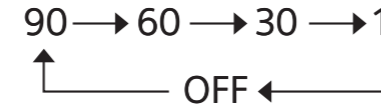
Innsvovningstimer

Radioen slås automatisk av etter at tiden som er angitt, er gått.

- Trykk på SLEEP. SLEEP-indikatoren begynner å blinke, og standardinnstillingen ("90") vises på skjermen. Hvis du trykker på SLEEP mens radioen er slått av, slår radioen seg automatisk på.
- Trykk på SLEEP gjentatte ganger mens SLEEP-indikatoren blinker, for å velge ønsket innstilling.



Hver gang du trykker på knappen, endres tiden (i minutter) på skjermen på slik:



- Trykk på ENTER. Den valgte innstillingen bekreftes, og SLEEP-indikatoren slutter å blinke.

Tips

- Hvis du ikke trykker på ENTER innen ca. tre sekunder, blir gjeldende innstilling valgt automatisk.
- Du kan sjekke hvor mye tid som gjenstår for radioen slått seg av, ved å trykke på SLEEP igjen etter at innsvovningstimeren er stilt inn.

Slik avbryter du innsvovningstimeren
Du kan avbryte innsvovningstimeren ved å bruke én av disse metodene:

- Sett innsvovningstimeren til "OFF".
- Slå av radioen én gang, og slå den deretter på igjen.

Slik endrer du innstillingen for innsvovningstimeren
Trykk på SLEEP gjentatte ganger for å velge andre innstillinger.

Timer for påslåing

Radioen slås automatisk på ved et forhåndsinnstilt klokkeslett. Når du bruker timeren for påslåing, må du huske å stille inn radiostasjonen du ønsker å lytte til på forhånd.

- Hold ON TIMER-knappen inne. ON TIMER- og timeindikatoren begynner å blinke på skjermen.



- Trykk på + eller - for å angi timeinnstillingen for når radioen skal slås på, og trykk deretter på ENTER. Minuttindikatoren blinker på skjermen.

- Trykk på + eller - for å stille inn minutter, og trykk deretter på ENTER. ON TIMER-indikatoren slutter å blinke og timerfunksjonen for påslåing er aktivert. Hvis radioen er på, trykker du på I/O for å slå av radioen.

Merknader

- Innstilling av timeren for påslåing avbrytes etter 65 sekunder uten aktivitet.
- Når påslåingsfunksjonen slår radioen på, aktiveres innsvovningstimeren automatisk, og radioen slås av etter 90 minutter. For radioen slås av, vises både ON TIMER- og SLEEP-indikatoren på skjermen.

Slik deaktiverer du timeren for påslåing
Trykk på ON TIMER-knappen (ON TIMER-indikatoren slukner). Når du trykker på knappen gjentatte ganger, aktiveres og deaktiveres timeren. Når timeren er stilt inn og aktivert, slår radioen seg på til det forhåndsinnstilte klokkeslettet hver dag.

Skannesøk

- Trykk på FM/SW/MW/LW for å velge bånd, og hold deretter + eller - inne. Enheten begynner å søke etter stasjoner på frekvensen til båndet.
- Trykk på ENTER for å stoppe søket når den finner en ny stasjon. Søket begynner, søker enheten automatisk fra frekvensen den sist brukte og stopper i tre sekunder når den finner en stasjon. Deretter fortsetter søket. Lytt til 3-sekunders utdrag og trykk på ENTER når du kommer til ønsket radiostasjon.

Merk
Hvis et søk begynner innenfor frekvensområdet til et meterbånd når du søker på SW-båndet, foretas søket kun innenfor gjeldende meterbånd. Hvis et søk begynner utenfor frekvensområdet til et meterbånd og søket når det neste meterbåndet, fortsetter søket innenfor dette meterbåndet.

Om bakgrunnsbelysning

Bakgrunnsbelysningen slås av etter 15 sekunder uten aktivitet for å begrense strømforbruket.

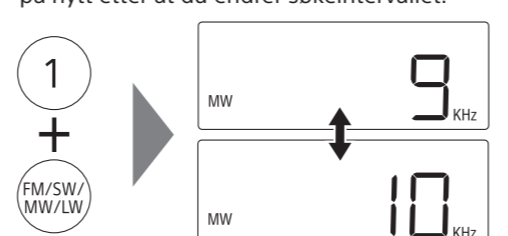
Tips

Bakgrunnsbelysningen er på ved skannesøk.

Slik endrer du intervallet for MW-søk

- Trykk på I/O for å slå av radioen.
- Hold forvalgsknapp 1 og FM/SW/MW/LW-knappen inne samtidig til du hører et pip.

Hver gang du trykker og holder knappene inn, endres intervallet for MW-søk trinvis. Endring av søkeintervallet sletter alle forhåndsvalgte MW-stasjoner som er lagret på enheten. Stilt inn de forhåndsinnstilte MW-stasjonene dine på nytt etter at du endrer søkeintervallet.

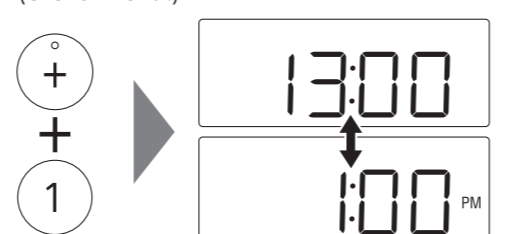


Merk
Intervallet for MW-søk kan kun endres når radioen er slått av. Husk å slå av radioen i forkant.

Slik endrer du klokkevisningen

- Trykk på I/O for å slå av radioen.
- Hold + og forhåndsvalgknapp 1 inne til klokkevisningen endres.

Hver gang du trykker og holder knappene inne, endres klokkevisningen fra 24-timersvisning til 12-timersvisning (eller omvendt).



Merk
Klokkevisningen kan kun endres når radioen er slått av. Husk å slå av radioen i forkant.

ADVARSEL

Ettersom hovedkabelen brukes til å koble enheten fra strømmen, bør du koble enheten til en lett tilgjengelig stikkontakt. Hvis du legger merke til noe unormalt med enheten, må du straks trekke ut støpslet fra stikkontakten.

Ikke plasser enheten der det er trangt om plassen, for eksempel i en bokhylle eller et innebygd kabinett.

For å redusere risikoen for brann må du ikke dekke til ventilasjonsåpningen på enheten med aviser, duker, gardiner e.l. Ikke plasser tennstearny på enheten.

For å redusere risikoen for brann eller elektrisk sjokk må du ikke utsette enheten for drypping eller sprutning, og ikke plassere væskedytende objekter, for eksempel vaser, til enheten.

Enhetsen er ikke koblet fra strømmen så lenge den er koblet til stikkontakten, selv om selve enheten er slått av.

Navneplaten og viktig sikkerhetsinformasjon er under enheten.

Overdrevene lydnivåer fra øretelefoner og hodetelefoner kan føre til hørselsskade.

Batterier eller enheter med batterier må ikke utsettes for ekstrem varme, for eksempel direkte sollys, flammer eller lignende.

Ved batterilekkasje
Dersom batterivæske lekker ut, må du ikke berøre væsken med bare hender. Batterivæske kan ha trengt inn i enheten. Ta kontakt med din nærmeste Sony-forhandler. Dersom du får batterivæske i øynene, må du ikke gni øynene, da dette kan føre til blindhet. Vær rask til å skylle øynene med rikelig med rent vann, og søk umiddelbart medisinsk hjelp.

Dersom du får batterivæske på kroppen eller klærne, kan dette føre til etsing eller annen skade. Vær rask til å skylle det av med rent vann, og søk umiddelbart medisinsk hjelp hvis det oppstår hudbetennelse eller annen skade.

Merknad til kunder: Informasjonen nedenfor gjelder bare for utstyr som er solgt i land som bruker EU-direktiver
Dette produktet er produsert av eller vegne av Sony Corporation, 1-7-1 Konan Minato-ku Tokyo, 108-0075 Japan. Forespørsler som er knyttet til om produktet er i samsvar med EU-lovgivningen skal rettes til den autoriserte representanten, Sony Deutschland GmbH, Hedelfinger Strasse 61, 70372 Stuttgart, Tyskland. For spørsmål som gjelder service og garanti, henvises det til adressene som er angitt i de spesielle service- og garantidokumentene.

CE
Gyligheten til CE-merkingen er begrenset kun til de landene hvor dette er påbudt ved lov, hovedsakelig i EØS-land.

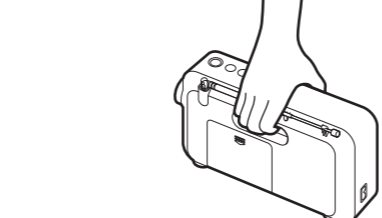
Avhengig av brukte batterier og elektrisk og elektronisk utstyr (kildesorteringssystemer)
Dette symbolet på produktet, batteriet eller innpakningen viser at produktet og batteriet ikke skal håndteres som husholdningsavfall. På noen batterier kan dette symbolet brukes sammen med et kjemisk symbol. Hvis batteriet inneholder mer enn 0,0005 % kvikksølv eller 0,004 % bly, er det også merket med de kjemiske symbolene for kvikksølv (Hg) eller bly (Pb). Hvis du passer på å kvitte deg med slike produkter og batterier på en riktig måte, bidrar du til å forhindre potensielle negative miljø- og helsekonsekvenser som skyldes feilaktig avfallshåndtering. Resirkulering av materialene bidrar til å bevare naturressursene.

I tillegg der produkter av sikkerhets-, ytelses- eller datatintegritetsaker krever en permanent tilkobling til et innebygd batteri, må dette batteriet bare skiftes av kvalifisert teknisk personell. Lever disse produktene etter endt levetid på et egnet innsamlingssted for resirkulering av batterier og elektrisk og elektronisk utstyr for å sikre at det håndteres riktig. For alle andre batterier kan du se delen om hvordan du trygt tar ut batteriet fra produktet. Lever batteriet på egnet innsamlingssted for resirkulering av brukte batterier. Kommunen, det lokale renovasjonsselskapet eller forretningen hvor du kjøpte produktet eller batteriet, kan gi mer informasjon om avhending av dette.

Forsiktighetsregler

- Du må kun bruke enheten med strømkildene som er spesifisert i "Spesifikasjoner". Bruk alkaliske LR14-batterier (størrelse C) når enheten brukes med batterier. Bruk den medfølgende strømledningen når enheten brukes med nettsstrøm. Ikke bruk en annen ledning.
- Koble hovedenheten fra strømtakket hvis du ikke skal bruke den på en stund.
- Når du bruker enheten med batterier, anbefales det at du tar strømledningen ut av stikkontakten.
- Bruk enheten ved temperaturer mellom 0°C og 40°C. Hvis den brukes ved høyere temperaturer enn dette, kan skjermen gradvis bli svart. Hvis den brukes ved lavere temperaturer enn dette, kan endringer på skjermen skje veldig sakte. (Disse uregelmessighetene forsvinner og fører ikke til noen skade på enheten når enheten brukes innenfor det anbefalte temperaturområdet igjen.)
- Grip tak i håndtaket bakerst på radioen når du bærer den, for å forhindre at du mister den i bakken.
- Hvis væske eller en gjenstand skulle komme inn i enheten, må du trekke ut strømledningen og ta ut batteriene og la kvalifisert personell kontrollere enheten før du bruker den.
- Siden det brukes en sterk magnet til høyttalerne, må du holde kredittkort med magnetisk koding eller fjæredrevne klokker borte fra enheten for å forhindre potensiell skade fra magnetismen.
- Bruk en myk, tørr klut til rengjøring av utsiden av enheten. Ikke bruk noen form for løsemiddel, som for eksempel alkohol eller rensbensin, da disse kan ødelegge overflaten.
- Ikke betjen enheten med våte hender siden dette kan føre til kortslutning.
- Grip tak i håndtaket bakerst på enheten når du bærer den, for å forhindre at du mister den i bakken.

Hvis du har spørsmål eller problemer vedrørende enheten, kan du ta kontakt med den nærmeste Sony-forhandleren.



- Unngå å eksponere enheten for ekstremer temperaturer, direkte sollys, fuktighet, sand, støv og mekanisk støt. La den aldri ligge i en bil som er parkert i solen.

Feilsøking

Hvis et problem vedvarer etter at du har utført følgende undersøkelser, kan du ta kontakt med den nærmeste Sony-forhandleren.

Skjermen er dempet, eller det vises ingen informasjon på displayet.
Radioen brukes med ekstrem høy eller lav temperatur eller på et sted med mye fuktighet.

Veldig svak eller avbrutt lyd eller utilfredsstillende signal.
Lyt i nærheten av et vindu hvis du er inne i en bygning.

Prav å forbedre radiosignalmottaket ved å bruke følgende fremgangsmåter.

FM: Trekk ut teleskopantennen og juster lengden og vinkelen for best mulig signalmottak.

SW: Trekk ut teleskopantennen loaddret.

MW/LW: Enhetsen har en innbygd MW/LW-antenne. Vend selve enheten i en annen retning for å finne best mulig signalmottak.

Når du vil forbedre signalmottaket for FM eller SW, holder du nederst på antennen og juster retningen. Antennen kan bli skadet hvis du beveger den med overdreven kraft.

Bytt ut alle batteriene med nye hvis de er tomme.

Det kommer støy fra høyttalerne.
• Det kan hende at du hører en høy lyd fra radioen hvis en mobiltelefon er plassert nær radioen. Hold telefonen borte fra radioen.

Spesifikasjoner

Tidvisning
12/24-timersvisning

Frekvensområde
FM
87,5 MHz – 108 MHz (50 kHz-trinn)
5,8 MHz – 15,9 MHz (5 kHz-trinn)

MW
531 kHz – 1602 kHz (9 kHz-trinn)
530 kHz – 1610 kHz (10 kHz-trinn)

LW
153 kHz – 279 kHz (9 kHz-trinn)

Mellomfrekvens
FM: 128 kHz
SW: 45 kHz
MW: 45 kHz
LW: 45 kHz

Høyttaler
Ca. 10 cm diameter, 12 Ω, mono

Utgangseffekt (lyd)
500 mW

Utgang
I/O-kontakt (hodetelefoner, ø 3,5 mm minikontakt)

Strømkrav
230 V vekselstrøm, 50 Hz (strømtilførsel)
4,5 V likestrøm, tre alkaliske LR14-batterier (størrelse C)

Batteriene tømmes veldig fort for strøm.
• Husk å slå av radioen når den ikke er i bruk. Se "Batterilevetid" under "Spesifikasjoner" for informasjon om anslått batterilevetid.
• Bytt ut alle batteriene med nye batterier når () begynner å blinke.

Kan ikke motta ønsket stasjon når du trykker på en forvalgsknapp
• Kontroller at du har slått ønsket bånd (FM, SW, MW eller LW) før du trykker på forvalgs