

DIGITAL RADIO  
DAB/FM

Betjeningsvejledning

DAB DAB+

R-D-S



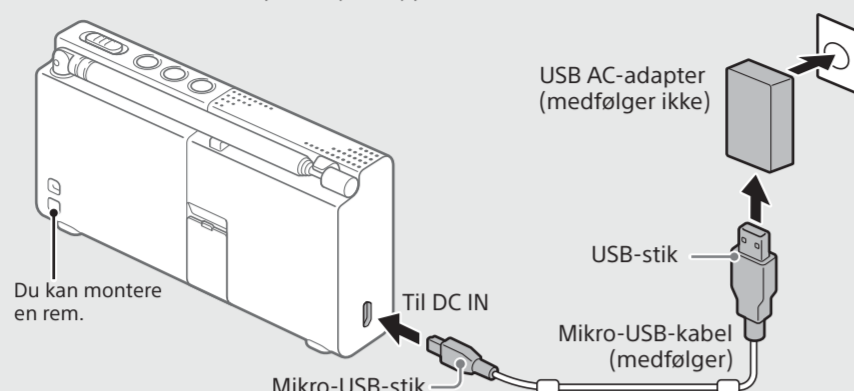
©2015 Sony Corporation

XDR-P1DBP

# Introduktion

## 1 Oplad radioen fra en stikkontakt ved brug af det medfølgende mikro-USB-kabel.

Oplad det genopladelige litiumionbatteri, før du bruger radioen første gang. Batteriet bliver fuldt opladet (100%) på ca. 4 timer.



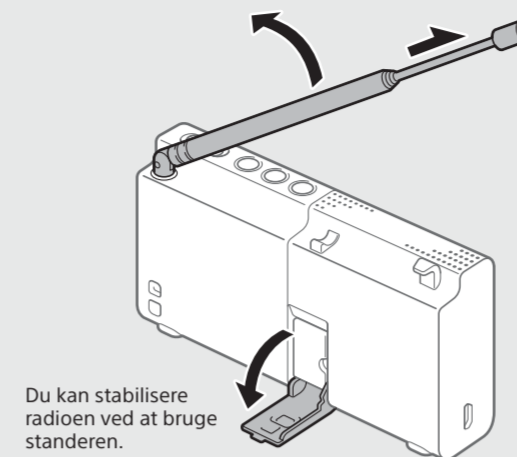
### Bemærkninger

- Når du bruger en kommerciel tilgængelig USB AC-adapter, skal du sørge for at bruge en adapter med en udgangseffekt på 0,5 A eller mere. Opladning med andre typer adaptorer er ikke dækket af garantien.
- Hvis du opdaterer batteriet, mens du lytter til radioen, kan der være støjinterferens i radioen.

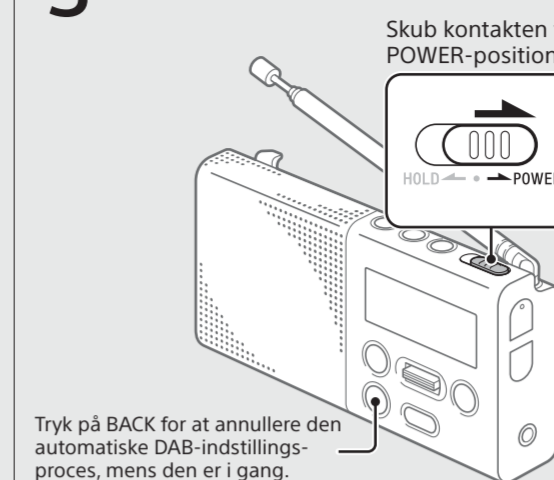
### Tip

Du kan også oplade batteriet ved at sætte USB-stikket nogle USB-enheder, f.eks. en PC, USB-batterioplader osv.

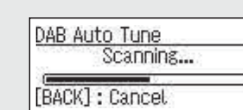
## 2 Træk antennen ud.



## 3 Tænd radioen.



Hvis det er første gang, radioen tændes, udføres der automatisk DAB-indstilling automatisk.



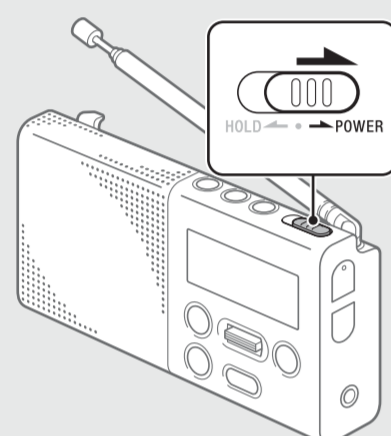
Når automatisk DAB-indstilling er gennemført, modtager radioen den første station på DAB-stationslisten, der er lagret af automatisk DAB-indstilling.

### Tips

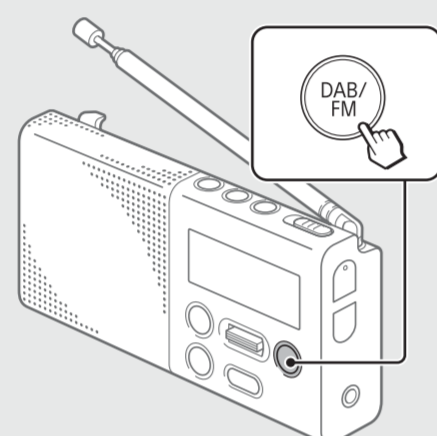
- Hvis du vil udføre automatisk DAB-indstilling igen senere, kan du se "Oprette en ny DAB-stationsliste" nedenfor.
- Baggrundsbelystningen slukkes, hvis der ikke udføres nogen handlinger i ca. 30 sekunder. Dette sker for at nedsætte strømforbruget.

# Lytte til radioen

## 1 Tænd radioen.

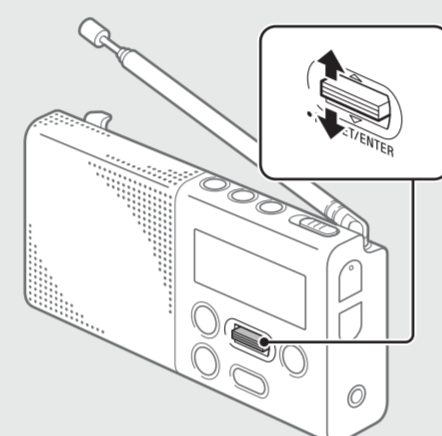


## 2 Tryk på DAB/FM flere gange for at vælge DAB eller FM.



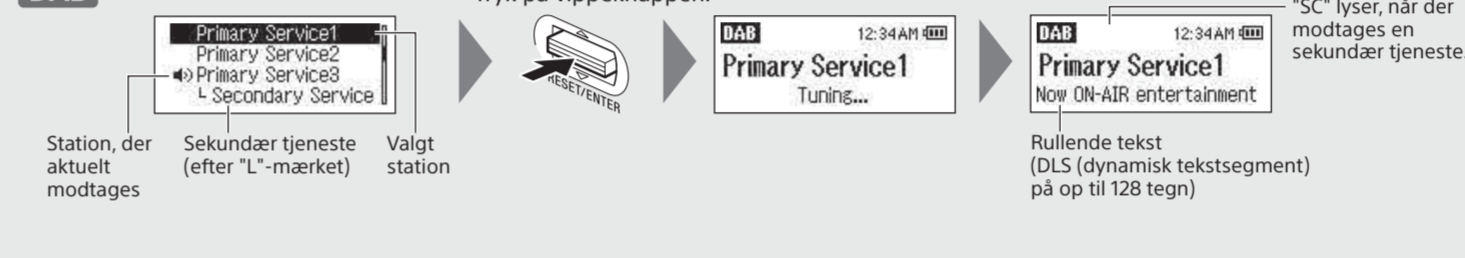
## 3 Vælg en ønsket station eller tjeneste.

Skub vippeknapen op eller ned for at vælge.

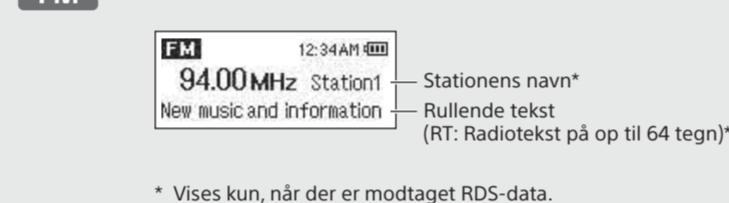


Se "Indstillinger i opsætningsmenuen" for at få oplysninger om manuel indstilling.

### DAB



### FM

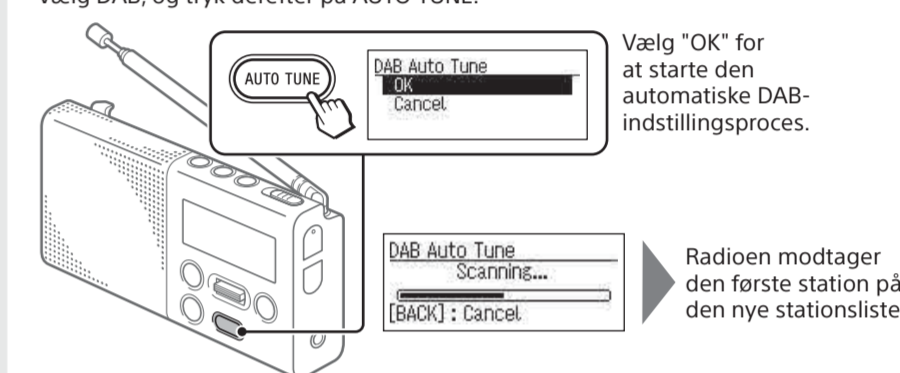


### Tips om modtagelse af FM-stationsnavne

- FM-stationsnavne modtages og lagres i radioen, mens du lytter til udsendelserne.
- FM-stationsnavne transmitteres muligvis ikke. Dette afhænger af stationen.

## Oprette en ny DAB-stationsliste

Hvis du er flyttet til et andet område, eller hvis radioen er nulstillet, skal du gennemføre automatisk DAB-indstilling igen. Vælg DAB, og tryk derefter på AUTO TUNE.



Vælg "OK" for at starte den automatiske DAB-indstillingsproces.

Radioen modtager den første station på den nye stationsliste.

### Bemærkninger

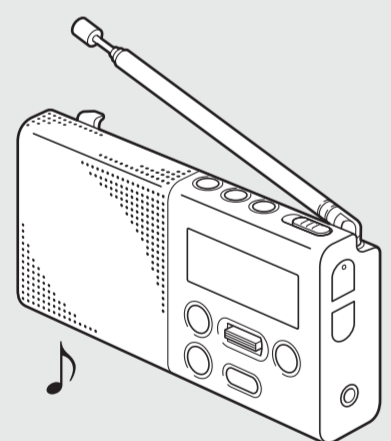
- Den aktuelt lagrede stationsliste bliver slettet, når den automatiske DAB-indstillingsproces er startet.
- Når opsætningsmenuen vises, udføres der ikke automatisk DAB-indstilling. Heller ikke selvom der trykkes på AUTO TUNE.

## Tildeling af stationer til favoritknapperne

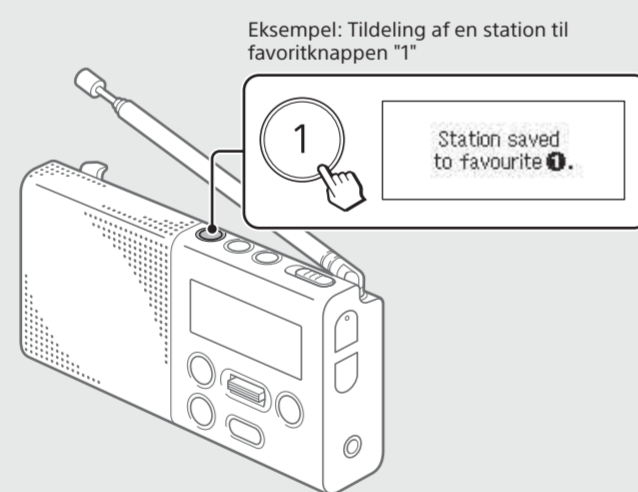
Tildel dine favoritstationer til de 3 favoritknapper. Du kan tildele op til 3 stationer (DAB og/eller FM).

## 1 Stil ind på den ønskede station.

Følg trin 1 til 3 i "Lytte til radioen" ovenfor.



## 2 Tryk på, og hold den ønskede favoritknap nede (1-3), indtil der vises "Station saved to favourite x." på skærmen.



## 3 Gentag trin 1 og 2 for at tildele en anden station til en anden favoritknap.

### Ændring af knaptilknytning

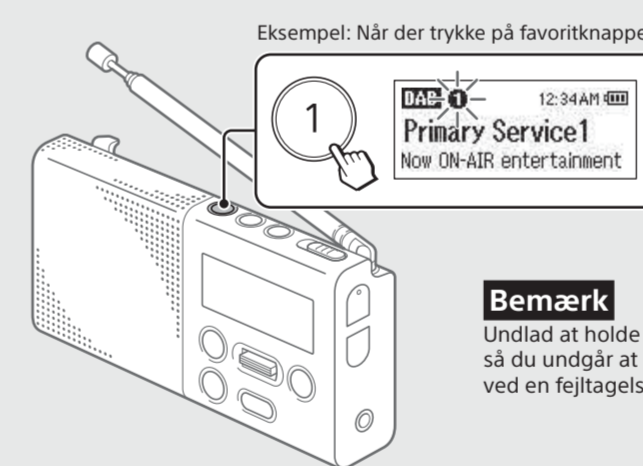
- Stil ind på en ny station.
- Tryk på, og hold den favoritknap nede, som du vil ændre, indtil der vises "Station saved to favourite x." på skærmen. Den tidligere tildelte station på den valgte knap bliver erstattet af den nye station.

### Tip

Oplysningerne om knaptildelingen forbliver i radioens hukommelse, selv efter der er udført en automatisk DAB-indstilling.

## Lytte til en tildelt station

Tryk på den ønskede favoritknap (1 - 3).

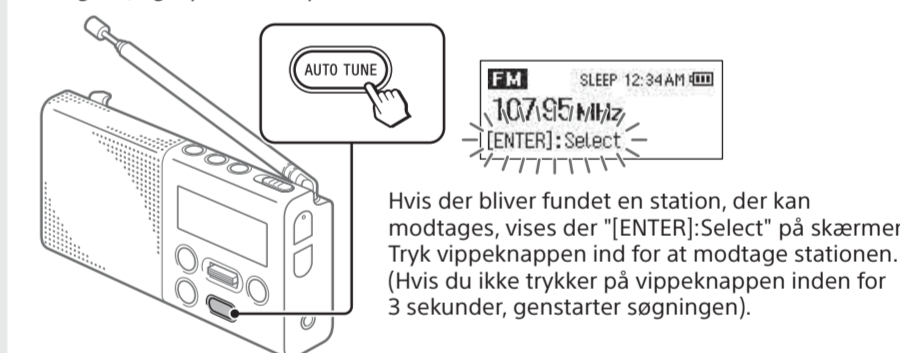


### Bemærk

Undlad at holde favoritknappen nede, så du undgår at ændre en tildelt station ved en fejltagelse.

## Søge efter FM-stationer

Du kan søge efter FM-stationer i trin på 0,05 MHz. Vælg FM, og tryk derefter på AUTO TUNE.



Hvis der bliver fundet en station, der kan modtages, vises der "[ENTER]:Select" på skærmen. Tryk vippeknapen ind for at modtage stationen. (Hvis du ikke trykker på vippeknapen inden for 3 sekunder, genstarter søgningen).

### Tips

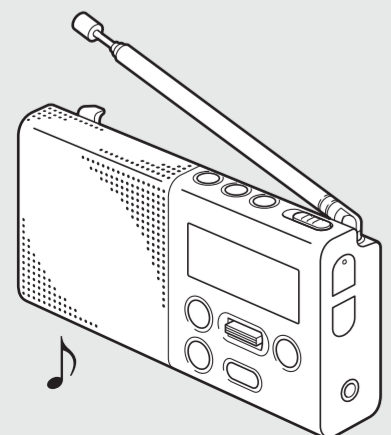
- Du kan også søge efter FM-stationer ved at skubbe til og holde vippeknapen op eller ned, når du har valgt FM.
- Tryk på BACK for at stoppe med at søge efter FM-stationer.

## Forudindstille stationer på listen over faste stationer

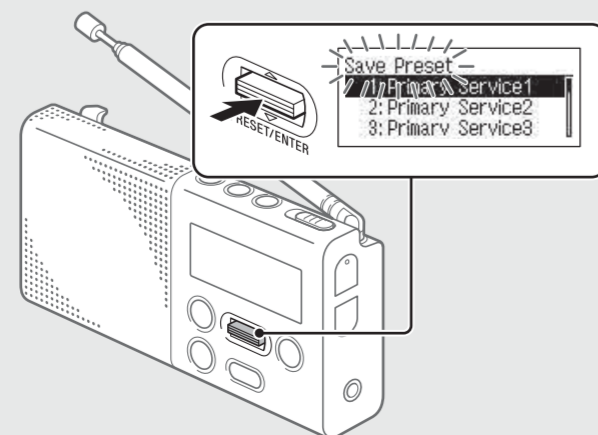
Du kan forudindstille op til 10 DAB-stationer og 10 FM-stationer.

## 1 Stil ind på den ønskede station.

Følg trin 1 til 3 i "Lytte til radioen" ovenfor.

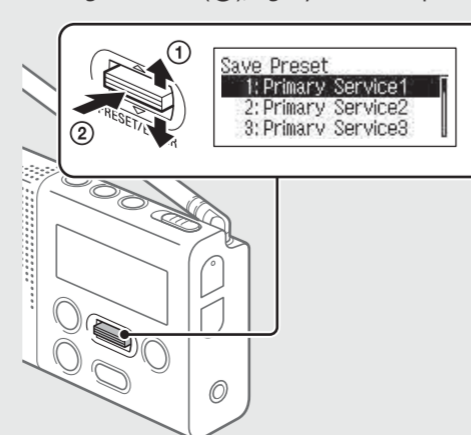


## 2 Tryk på, og hold vippeknapen inde, indtil der vises "Save Preset" på skærmen.



## 3 Vælg det ønskede forvalgsnummer.

Skub vippeknapen op eller ned for at vælge det ønskede forvalgsnummer (①), og tryk derefter på knappen (②).

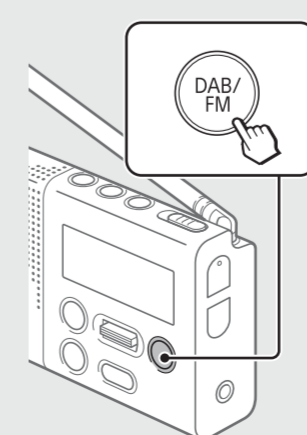


### Tips

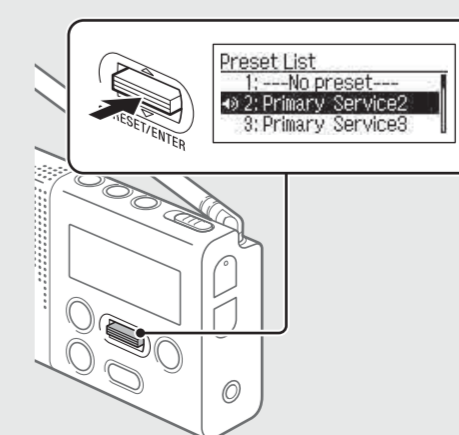
- Du kan også forudindstille stationer fra opsætningsmenuen. [MENU] → Save Preset
- De faste stationer forbliver i radioens hukommelse, selv efter der er udført en automatisk DAB-indstilling.
- Hvis der allerede er tildelt en anden station til det valgte forvalgsnummer, erstattes den pågældende station af den nye station.

## Lytte til stationerne fra listen over faste stationer

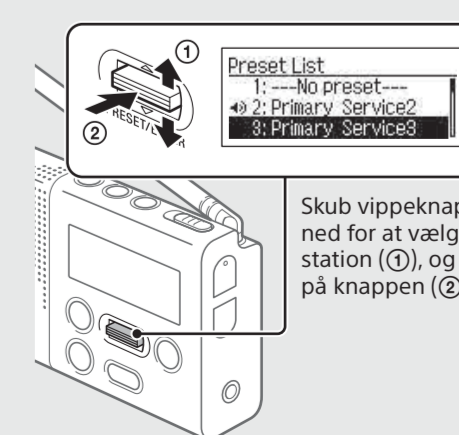
## 1 Vælg DAB eller FM.



## 2 Tryk vippeknapen ind for at få vist listen over faste stationer.

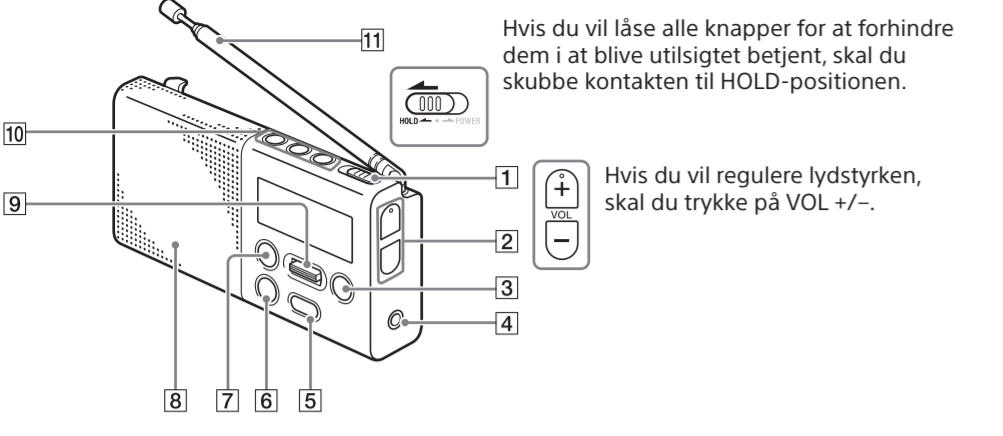


## 3 Vælg den ønskede station.



Skub vippeknapen op eller ned for at vælge den ønskede station (①), og tryk derefter på knappen (②).

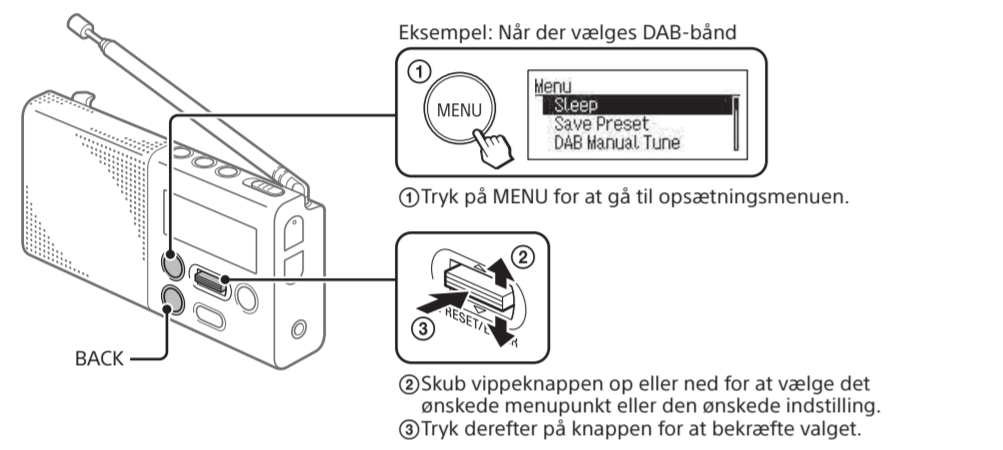
## Vejledning i dele og knapper



- |          |                              |           |                |
|----------|------------------------------|-----------|----------------|
| <b>1</b> | HOLD/POWER tænd/sluk-kontakt | <b>7</b>  | MENU-knap      |
| <b>2</b> | VOL +/--knapper*             | <b>8</b>  | Højtaler       |
| <b>3</b> | DAB/FM-knap                  | <b>9</b>  | Vippeknap      |
| <b>4</b> | ⌂-stik (hovedtelefoner)      | <b>10</b> | Favoritknapper |
| <b>5</b> | AUTO TUNE-knap               | <b>11</b> | Antenne        |
| <b>6</b> | BACK-knap                    |           |                |

\* VOL +/--knappen er en blindingermarkeringsknap. Brug blindingermarkeringen som referencepunkt, når du betjener radioen.

## Indstillinger i opsætningsmenuen



**Sådan vender du tilbage til det øverste menuniveau**  
Tryk på BACK.

**Sådan afsluttes opsætningsmenuen**  
Tryk på MENU igen.

### Sleep

Radioen slukkes automatisk, når der er gået et angivet tidsrum. Vælg den ønskede timerindstilling (minutter) blandt følgende:

**Off** (deaktiveret)/**15 min.**/**30 min.**/**45 min.**/**60 min.**

Når der anvendes sleep-timer, lyser "SLEEP" på skærmen.

### Save Preset

Du kan forudindstille stationer til listen over faste stationer.

### DAB Manual Tune

Hvis DAB-modtagelse med automatisk DAB-indstilling er dårlig, kan du prøve manuel indstilling.

**Skub vippeknappen op eller ned for at vælge den ønskede DAB-station, og tryk derefter på knappen.**

Radioen starter scanning efter stationer, der kan modtages i den valgte kanal.

**Tip**

Den nye station, der er modtaget med manuel indstilling, gemmes på DAB-stationslisten.

Time
<b>Set Time:</b> "Auto (DAB)" indstilles som standard. Dette gør det muligt for uret at synkroniseres med de DAB-data, der modtages. Vælg "Manual" for at indstille uret manuelt med vippeknappen.
<b>12H/24H:</b> Vælg visningstilstanden for uret, 12-timers ur eller 24-timers ur.
Beep
Vælg "On" for at aktivere bilyden, når du betjener radioen.
Initialize

Vælg "OK" for at initialisere radioen til standardindstillingerne fra fabrikken. Alle indstillinger, DAB- og FM-stationslister og faste stationer slettes.

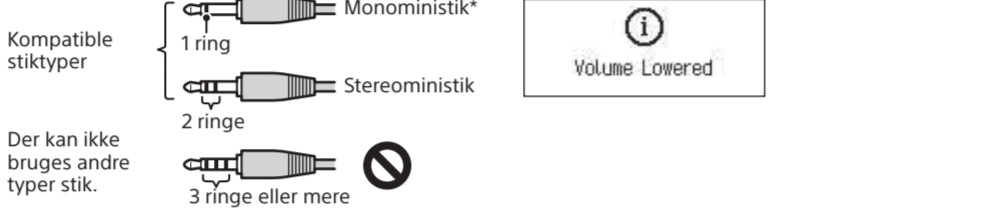
## Lytte gennem hovedtelefoner

Tilslut hovedtelefoner, der har et stereo- eller et monoministik\* (medfølger ikke).



**Bemærk**  
Når du tilslutter hovedtelefoner til enheden, skal du bruge hovedtelefoner med et stereoministik (3-polet) eller et monostik (2-polet). Du kan måske ikke høre lyden, hvis du bruger andre typer stik.

**Bemærk**  
Lydstyrken sænkes automatisk, og meddelelsen "Volume Lowered" vises, hvis du ikke sænker lydstyrken inden for den angivne tidsperiode, efter visning af meddelelsen "Check The Volume Level".



\* Når du lytter til stereolyd gennem monohovedtelefoner, hører du kun lyd fra den venstre kanal.

## Om RDS-funktioner

**Hvad er RDS?**  
RDS (Radio Data System), som blev introduceret af EBU (European Broadcasting Union) i 1987, tillader modtagelse af oplysninger, f.eks. stationsnavn, via 57 kHz-underbærebølgesignalet i FM-udsendelser. Men tilgængeligheden af RDS-data varierer afhængigt af området. Det er derfor måske ikke altid muligt at modtage RDS-oplysninger.

**Brug af RDS-funktionerne**  
Radioen understøtter følgende RDS-funktioner.

RDS-funktion	Beskrivelse
Visning af stationsnavn	Viser navnet på den station, du lytter til.
PTY (programtype)	Viser programtypen for det modtagne program.
RT (radiotekst)	Viser tekstoplysninger i frit format.

## ADVARSEL

For at forhindre brand må apparatets ventilationsåbninger ikke dækkes til med aviser, duge, gardiner osv.

Udsæt ikke apparatet for åben ild (f.eks. tændte stearinlys).

Anbring ikke apparatet i et trangt rum, f.eks. en bogreol eller et indbygget skab. For at forhindre brand eller elektrisk stød må dette apparat ikke udsættes for dryp eller sprøjt, og der må ikke anbringes genstande, der indeholder væsker, f.eks. vaser, på apparatet.

Navnepladen og vigtige oplysninger vedrørende sikkerhed findes udvendigt i bunden.

Kraftigt lydtryk fra øreproptelefoner og hovedtelefoner kan forårsage tab af hørelse.

Batterier eller apparater med batterier må ikke udsættes for meget høje temperaturer, f.eks. direkte sol, åben ild eller lignende.



For at forhindre mulig høreskade skal du undlade at lytte ved høj lydstyrke i længere perioder.

## Forholdsregler

- Betjen enheden på de strømkilder, der er angivet i "Specifikationer".
- Brug enheden inden for et temperaturområde på 0 °C til 40 °C. Hvis den bruges i temperaturer, der er højere end dette område, kan skærmen gradvist skifte til sort. Hvis den bruges i temperaturer, der er lavere end dette område, kan skærmen ændres meget langsomt. (Disse uregelmæssigheder forsvinder, og der vil ikke være nogen beskadigelse af enheden, når denne igen anvendes inden for det anbefalede temperaturområde).
- Undgå at udsætte enheden for ekstreme temperaturer, direkte sollys, fugtighed, sand, støv og mekanisk stød. Efterlad aldrig radioen i en parkeret bil, der står i solen.
- Hvis der kommer faste genstande eller væske ned i enheden, skal du frakoble mikro-USB-kablet og få den kontrolleret af en kvalificeret tekniker, før den bruges igen.
- Da der bruges en stærk magnet i højtalerne, skal du holde kreditorikort med magnetisk kodning eller fjederure væk fra enheden for at forhindre mulig beskadigelse fra magneten.
- Rengør systemet med en blød tør klud. Anvend ikke skuresvampe, skurepulver eller opløsningsmidler, såsom sprit eller rensbenzin, som kan beskadige finishen.
- Betjen ikke enheden med våde hænder, da det kan medføre kortslutning.
- Når du ikke bruger enheden i en længere periode, skal du oplade batteriet hver 6. måned.
- Pas på ikke at sprøjte vand på enheden. Enheden er ikke vandtæt.
- Under visse omstændigheder, især når luften er meget tør, er det ikke usædvanligt at opleve en afladning af statisk elektricitet, når du kommer i kontakt med en anden genstand. I dette tilfælde når ørepuderne berører dine ører. Energien fra denne naturlige afladning er utrolig lille og udsendes ikke af dit produkt, men er snarere et resultat af de naturlige omgivelser.



## Fejlfinding

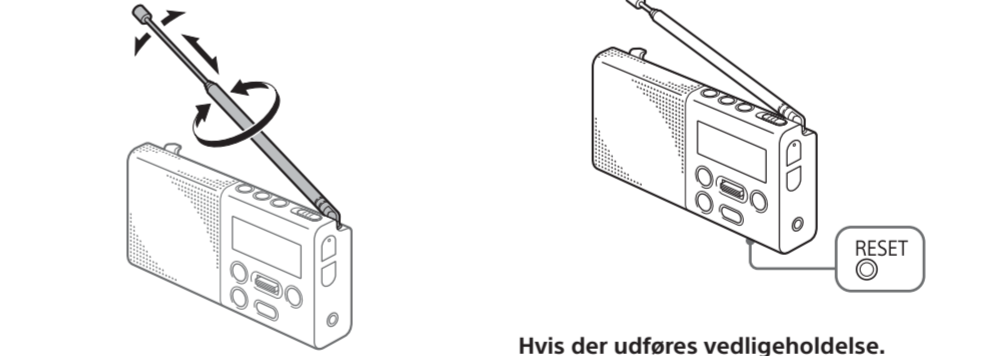
Kontakt nærmeste Sony-forhandler, hvis et problem fortsætter, efter du har udført følgende kontroller.

**Skærmen er utydelig, og der vises ingen oplysninger.**

- Radioen bruges i ekstremt høje eller lave temperaturer eller på et sted med megen fugt.

**Meget svag eller afbrudt lyd eller utilfredsstillende modtagelse.**

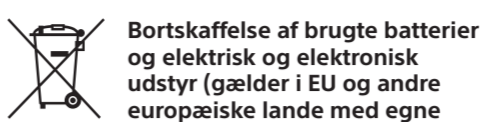
- Hvis du er i en bygning, så stil dig hen til et vindue.
- Træk teleskopantennen ud, og juster længden og vinklen for at opnå den bedste modtagelse.



- Hvis niveauet for resterende batteri er lavt, skal du oplade batteriet.
- Hvis en mobiltelefon placeres tæt på radioen, høres der en høj støj fra radioen. Hold telefonen væk fra radioen.

**Batteriet bliver meget hurtigt fladt.**  

- Sørg for at slukke radioen, når du ikke bruger den. Den estimerede batterilevetid er 13-20 timer.
- Se "Specifikationer" for at få flere oplysninger.



**Bortskaftelse af brugte batterier og elektrisk og elektronisk udstyr (gælder i EU og andre europæiske lande med egne indsamlingssystemer)**  
Dette symbol på produktet, batteriet eller emballagen betyder, at produktet og batteriet ikke må bortskaftes som husholdningsaffald. På nogle batterier bliver dette symbol muligvis brugt sammen med et kemisk symbol. Det kemiske symbol for kviksølv (Hg) eller bly (Pb) er angivet, hvis batteriet indeholder mere end 0,0005 % kviksølv eller 0,004 % bly. Ved at sikre, at sådanne produkter og batterier bortskaftes korrekt, forebygges mod mulige negative konsekvenser for sundhed og miljø, som kunne opstå ved en forkert affaldshåndtering. Genindvinding af materialerne vil medvirke til at bevare naturens ressourcer.

I tilfælde af produkter, der af sikkerheds-, ydelses- eller dataintegritetsmæssige årsager kræver permanent tilslutning til et indbygget batteri, må det pågældende batteri kun udskiftes af en kvalificeret tekniker. For at sikre en korrekt håndtering af batteriet og elektriske og elektroniske produkter må disse produkter kun afleveres på dertil indrettede indsamlingspladser beregnet til affaldshåndtering af elektriske og elektroniske produkter. For alle andre batterier henvises der til afsnittet om, hvordan batteriet tages ud af produktet på en sikker måde. Indlever batteriet på en deponeringsplads specielt indrettet til genindvinding af brugte batterier. Yderligere oplysninger om genindvinding af dette produkt eller batteri kan fås ved at kontakte den kommunale genbrugsstation eller den butik, hvor produktet eller batteriet blev købt.

**Kontakt nærmeste Sony-forhandler, hvis du har spørgsmål eller problemer i forbindelse med enheden.**

## Meddelelser

**HOLD**  

- Alle knapper er låste, fordi HOLD/POWER tænd/sluk-kontakten er skubbet til HOLD-positionen.

**Low Battery (blinker, og strømmen slukkes)**  

- Batteriet er fladt. Oplad batteriet.

## Specifikationer

**Frekvensområde**  
DAB (bånd-III): 174,928 MHz – 239,200 MHz  
FM: 87,5 MHz – 108 MHz (i trin på 0,05 MHz)

**Mellemfrekvens**  
DAB (bånd-III): 1.750 kHz  
FM: 350 kHz

Kanal	Frekvens	Kanal	Frekvens
5A	174,928	10A	209,936
5B	176,640	10B	211,648
5C	178,352	10C	213,360
5D	180,064	10D	215,072
6A	181,936	11A	216,928
6B	183,648	11B	218,640
6C	185,360	11C	220,352
6D	187,072	11D	222,064
7A	188,928	12A	223,936
7B	190,640	12B	225,648
7C	192,352	12C	227,360
7D	194,064	12D	229,072
8A	195,936	13A	230,784
8B	197,648	13B	232,496
8C	199,360	13C	234,208
8D	201,072	13D	235,776
9A	202,928	13E	237,488
9B	204,640	13F	239,200
9C	206,352		
9D	208,064		

**Højtaler:** Ca. 45 mm dia., 4 Ω, mono  
**Lyddugangseffekt:** 1,5 watt  
**Indgang:** DC IN 5 V (mikro-USB)  
**Udgang:** ⌂-stik (hovedtelefoner) (ø 3,5 mm, stereoministik)  
**Strømkrav:** Genopladeligt litiumionbatteri (1.300 mAh)  
**Batterilevetid (JEITA)\***  
Når du lytter gennem højtaleren: Ca. 13 timer  
Når du lytter gennem hovedtelefonerne: Ca. 20 timer

\* Målt i henhold til JEITA-standarder (Japan Electronics and Information Technology Industries Association). Den faktiske batterilevetid kan variere afhængig af anvendelse og forholdene for enheden.

**Mål:** Ca. 115 mm × 57 mm × 24,5 mm (B/H/D)

**Vægt:** Ca. 170 g

**Medfølgende tilbehør:** Mikro-USB-kabel

Design og specifikationer kan ændres uden varsel.

**No preset**  

- Der er ingen station forudindstillet.

**Service not available**  

- Den valgte station eller tjeneste udsendes ikke i øjeblikket.