

DIGITAL RADIO
DAB/FM

Bruksanvisning

DAB DAB+

R-D-S



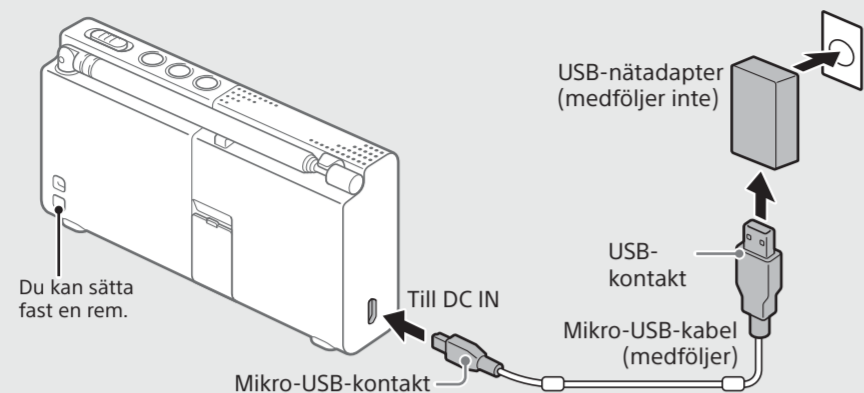
©2015 Sony Corporation

XDR-P1DBP

Komma igång

1 Ladda radion i ett vägguttag med hjälp av mikro-USB-kabeln (medföljer).

Ladda det inbyggda laddningsbara litiumjonbatteriet innan du använder radion första gången. Batteriet laddas helt (🔋) på ungefär fyra timmar.



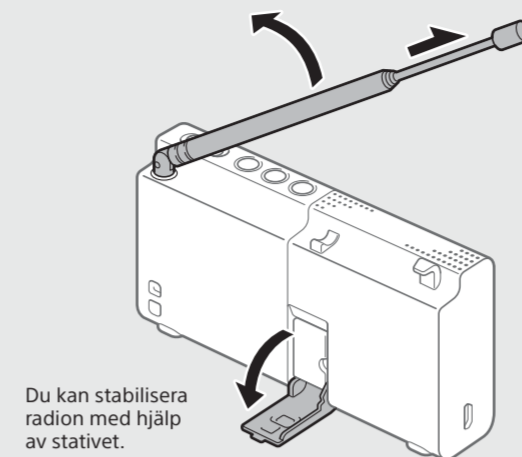
Obs!

- Om du använder en USB-nätadapter som finns att köpa i handeln måste den ha en uteffekt på minst 0,5 A. Om du laddar med andra typer av adapttrar gäller inte garantin.
- Om du laddar batteriet medan du lyssnar på radion kan det förekomma brus och störningar i ljudet.

Tips!

Du kan även ladda batteriet genom att ansluta USB-kontakten till vissa USB-enheter, till exempel datorer och USB-batteriladdare.

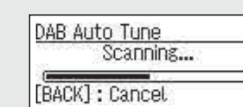
2 Dra ut antennen.



3 Sätt på radion.



Första gången du sätter på radion sker DAB-kanalsökningen automatiskt.



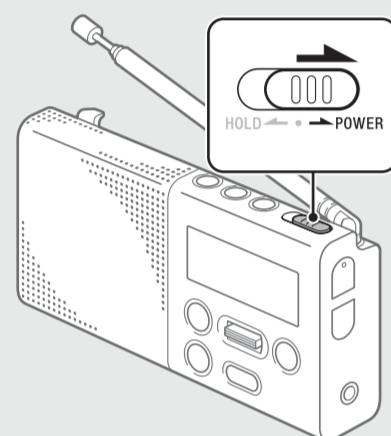
När den automatiska DAB-kanalsökningen är klar tar radion emot den första kanalen i listan med DAB-kanaler som hittades under sökningen.

Tips!

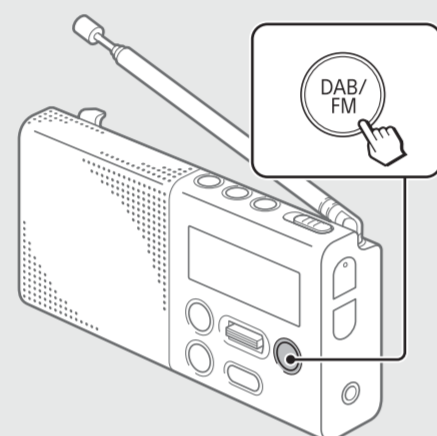
- Mer information om hur du gör en ny automatisk DAB-kanalsökning finns i Skapa en ny DAB-kanallista nedan.
- Bakgrundsbelysningen stängs av när du inte har använt radion under ungefär 30 sekunder, för att minska strömförbrukningen.

Lyssna på radio

1 Sätt på radion.

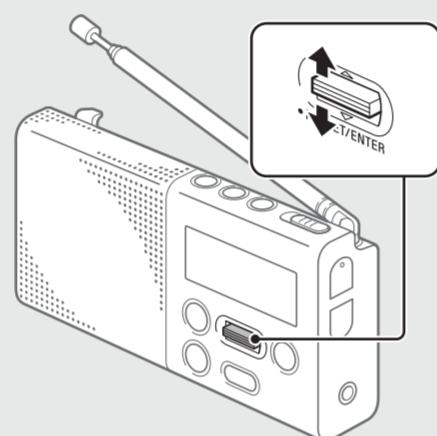


2 Tryck på DAB/FM upprepa gånger för att välja DAB eller FM.



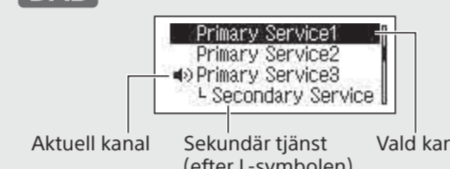
3 Välj önskad kanal eller tjänst.

Tryck vippreglaget uppåt eller nedåt för att välja.



Mer information om manuell kanalsökning finns i Alternativ på inställningsmenyn.

DAB



Tryck på vippreglaget.



SC tänds när en sekundär tjänst tas emot.

FM



Tips för att ta emot namn på FM-kanaler

- Namnen på FM-kanalerna tas emot och lagras på radion medan du lyssnar på sändningarna.
- Vissa FM-kanaler sänder ingen information om kanalnamn.

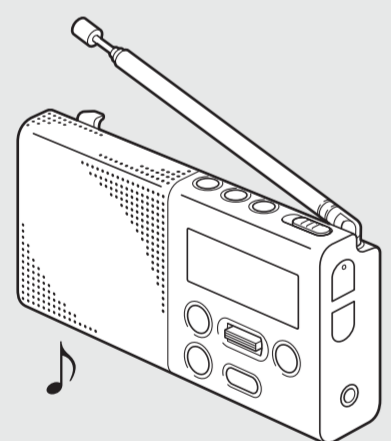
* Visas bara när RDS-data tas emot.

Lagra kanaler under favoritknapparna

Lagra favoritkanaler under de tre favoritknapparna. Det går att lagra upp till tre kanaler (DAB och/eller FM).

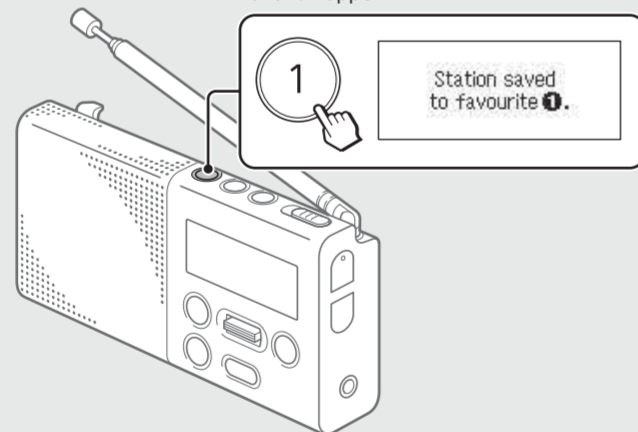
1 Ställ in önskad kanal.

Följ steg 1 till 3 i Lyssna på radio ovan.



2 Tryck in önskad favoritknapp (1 – 3) tills Station saved to favourite x. visas på displayen.

Exempel: Lagra en kanal under favoritknappen 1



3 Upprepa steg 1 och 2 för att lagra en annan kanal under en annan favoritknapp.

Ändra knapplagring

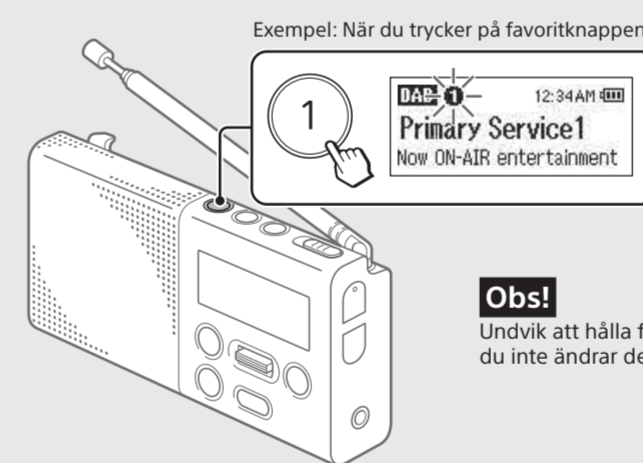
- 1 Ställ in en ny kanal.
- 2 Tryck in den favoritknapp som du vill ändra tills Station saved to favourite x. visas på displayen. Den tidigare lagrade kanalen under den intryckta knappen ersätts av en annan kanal.

Tips!

Informationen om knapplagringen sparas i radios minne även om du gör en automatisk DAB-kanalsökning.

Lyssna på en lagrad kanal

Tryck på önskad favoritknapp (1 – 3).

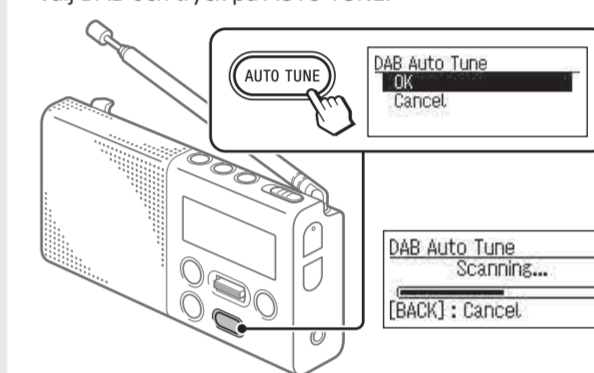


Obs!

Undvik att hålla favoritknappen intryckt, så att du inte ändrar den lagrade kanalen av misstag.

Skapa en ny DAB-kanallista

Om du flyttar till ett annat område måste du göra den automatiska DAB-kanalsökningen på nytt. Välj DAB och tryck på AUTO TUNE.



Välj OK för att starta den automatiska DAB-kanalsökningen.



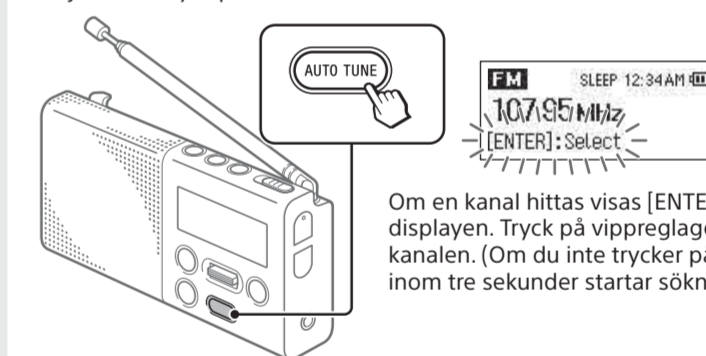
Radion tar emot den första kanalen i den nya kanallistan.

Obs!

- Den befintliga kanallistan raderas när den automatiska DAB-kanalsökningen startar.
- När du öppnar inställningsmenyn sker ingen automatisk DAB-kanalsökning, även om du trycker på AUTO TUNE.

Söka efter FM-kanaler

Du kan söka efter FM-kanaler i steg om 0,05 MHz. Välj FM och tryck på AUTO TUNE.



Om en kanal hittas visas [ENTER]:Select på displayen. Tryck på vippreglaget för att ta emot kanalen. (Om du inte trycker på vippreglaget inom tre sekunder startar sökningen igen.)

Tips!

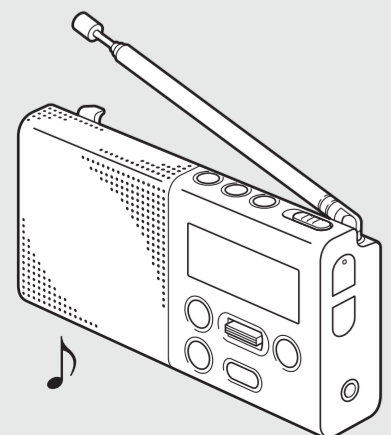
- Du kan även söka efter FM-kanaler genom att trycka vippreglaget uppåt eller nedåt när du har valt FM.
- Tryck på BACK för att sluta söka efter FM-kanaler.

Lagra kanaler i förvalslistan

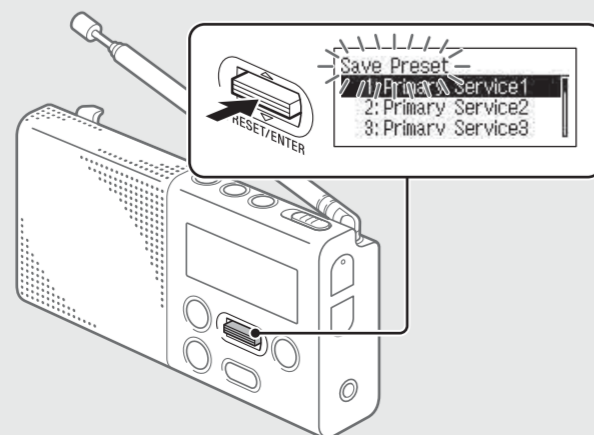
Det går att lagra upp till 10 DAB-kanaler och 10 FM-kanaler.

1 Ställ in önskad kanal.

Följ steg 1 till 3 i Lyssna på radio ovan.

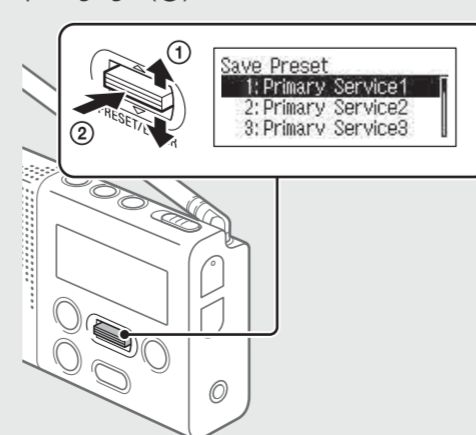


2 Håll vippreglaget intryckt tills Save Preset visas på displayen.



3 Välj ett förval.

Tryck vippreglaget uppåt eller nedåt för att välja förval (Ⓢ) och tryck sedan på reglaget (Ⓣ).

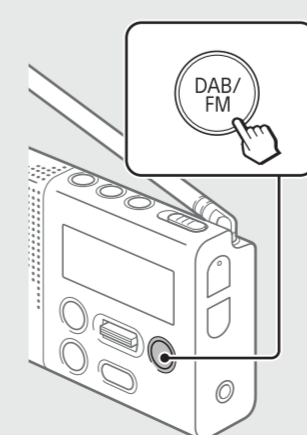


Tips!

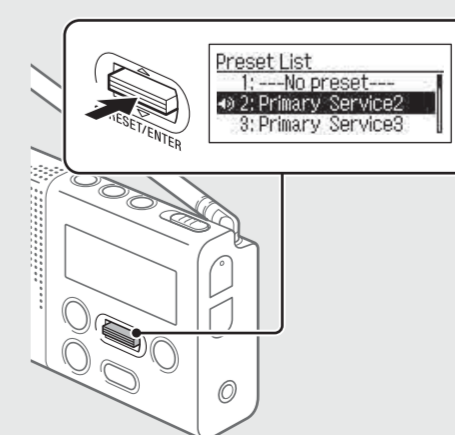
- Du kan också välja lagrade kanaler på inställningsmenyn. [MENU] → Save Preset
- De lagrade kanalerna sparas även om du gör en automatisk DAB-kanalsökning.
- Om en annan kanal redan är lagrad på det valda förvalet raderas den gamla kanalen och ersätts med den nya.

Lyssna på kanaler i förvalslistan

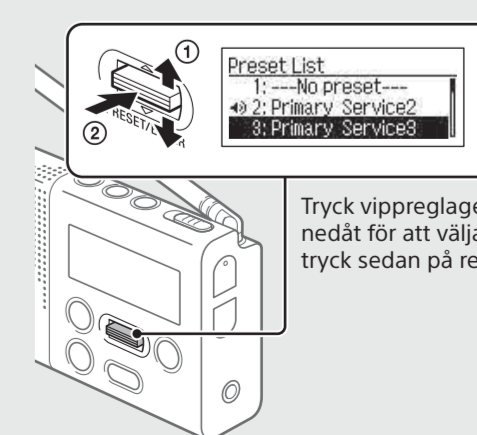
1 Välj DAB eller FM.



2 Tryck på vippreglaget för att visa förvalslistan.

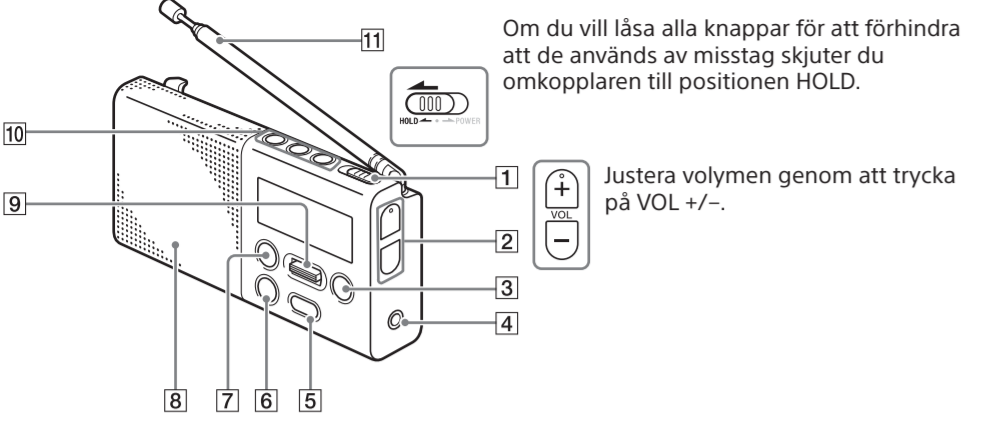


3 Välj önskad kanal.



Tryck vippreglaget uppåt eller nedåt för att välja kanal (Ⓢ) och tryck sedan på reglaget (Ⓣ).

Guide till delar och kontroller

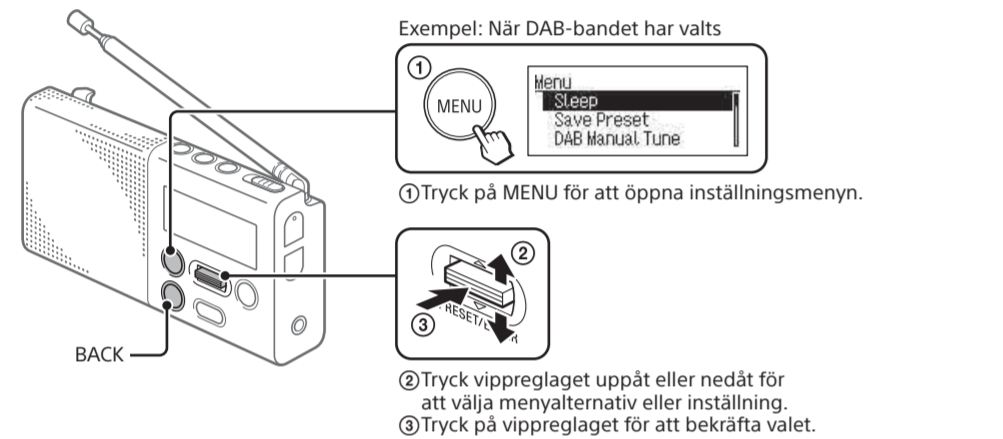


- HOLD/POWER på/av-omkopplare
- VOL +/--knappar*
- DAB/FM-knapp
- ⌂-uttag (hörlurar)
- AUTO TUNE-knapp
- BACK-knapp

- MENU-knapp
- Högtalare
- Vippreglage
- Favoritknappar
- Antenn

* VOL +-knappen har en upphöjd punkt. Använd punkten som referens när du använder radion.

Alternativ på inställningsmenyn



Gå tillbaka till föregående menynivå

Tryck på BACK.

Stänga inställningsmenyn

Tryck på MENU igen.

Sleep

Radion stängs av automatiskt efter förinställd tid. Välj önskad timerinställning (minuter) bland följande:

Off (inaktiverad)/**15 min./30 min./45 min./60 min.**

När insomningstimern är inställd visas SLEEP på displayen.

Save Preset

Du kan ställa in kanaler i förvalslistan.

DAB Manual Tune

Pröva manuell DAB-kanalsökning om det inte går att ställa in DAB-kanaler automatiskt.

Tryck vippreglaget uppåt eller nedåt för att välja DAB-kanal och tryck sedan på reglaget.

Om det inte finns något ensemble- eller kanalnamn, är namnområdet tomt.

Tips!

Den nya manuellt inställda kanalen lagras i listan med DAB-kanaler.

Beep

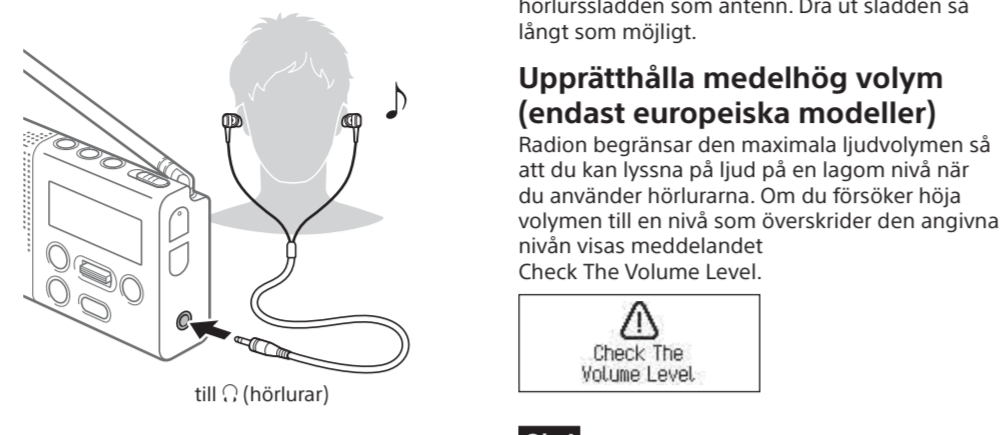
Välj On om du vill aktivera ljudsignalen när du använder radion.

Initialize

Välj OK för att initiera radion till fabriksinställningarna. Alla inställningar, DAB- och FM-kanallistor och förinställningar raderas.

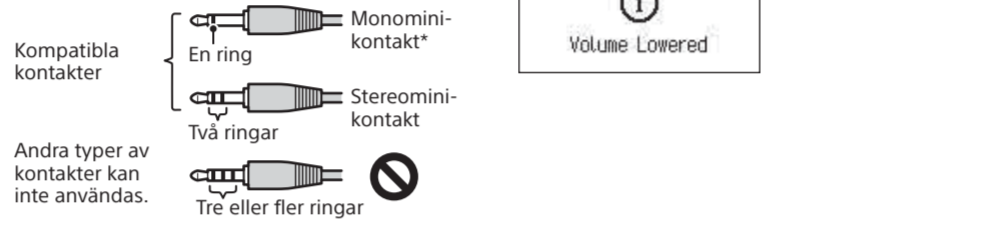
Lyssna i hörlurar

Anslut hörlurar utrustade med stereo- eller monominikontakt* (medföljer inte).



Obs!

När du ansluter hörlurar till enheten, ska du använda en hörlurskabel med minikontakt för stereo (3 stift) eller mono (2 stift). Om du använder en annan typ av kontakt matas inte ljudet ut.



* När du lyssnar på stereoljud med monohörlurar, matas ljudet ut endast från den vänstra kanalen.

Om RDS-funktionerna

Vad är RDS?

RDS (Radio Data System) introducerades av Europeiska radio- och TV-unionen (EBU) 1987, och innebär att information om exempelvis kanalnamn kan tas emot via underbärvågen 57 kHz i FM-sändningar. RDS-informationens tillgänglighet varierar i olika områden. Därför är det kanske inte alltid möjligt att ta emot RDS-information.

Använda RDS-funktionerna

RDS-funktion	Beskrivning
Kanalnamn	Visar namnet på den aktuella kanalen
PTY (programtyp)	Visar det aktuella programmets programtyp
RT (radiotext)	Visar textinformation

VARNING!

Täck inte över ventilationsöppningarna på enheten med tidningar, dukar, gardiner och liknande, eftersom det medför risk för brand. Utsätt heller aldrig enheten för öppen eld (t. ex. levande ljus).

Placera inte enheten där det är ont om utrymme, t.ex. i en bokhylla eller i en inbyggnadslåda. Skydda apparaten mot stänk och väta och placera inte vätskefyllda föremål, som till exempel vaser, ovanpå apparaten, så undviker du risk för brand och elektriska stötar.

Namnplåten och viktig säkerhetsinformation finns under radion.

Alltför hög ljudnivå i öronsnäckor eller hörlurar kan orsaka hörselskador.

Batterier och apparater med batterier får inte utsättas för hög värme, till exempel direkt solljus, eld eller liknande.



Undvik risk för hörselskador genom att inte lyssna på hög ljudvolym under lång tid.

Försiktighetsåtgärder

- Använd bara enheten med de strömkällor som anges i Specifikationer.
- Använd radion vid en temperatur på mellan 0 °C och 40 °C. Om radion används vid högre temperatur kan displayen gradvis bli svart. Om den används i lägre temperatur kan displayen reagera mycket långsamt. (Avvikelserna försvinner och radion återställs till normal funktion när den används inom rekommenderat temperaturintervall igen.)
- Utsätt inte radion för extrem temperatur, direkt solljus, fukt, sand, damm och mekaniska stötar. Lämna aldrig radion i en bil som står parkerad i solen.
- Om ett föremål eller vätska kommer in i radion, ska du koppla från mikro-USB-kabeln. Låt kvalificerad personal inspektera radion innan du använder den igen.
- Håll kreditkort med magnetremsa och mekaniska armbandsur på avstånd från radion eftersom högtalarna innehåller en stark magnet som kan orsaka skador.
- Rengör ytterhöljet med en ren och torr duk. Använd inga typer av lösningsmedel, som alkohol eller bensin, eftersom de kan skada ytbehandlingen.
- Använd inte radion med våta händer, eftersom det kan orsaka kortslutning.
- Ladda batteriet var sjätte månad om du inte använder enheten under en längre tid.
- Var noga med att inte stänka vatten på enheten. Enheten är inte vattentät.
- Under vissa förhållanden, i synnerhet när luften är mycket torr, är det inte ovanligt att det förekommer statisk elektricitet eller stötar när kroppen kommer i kontakt med andra föremål, i det här fallet när öronkuddarna vidrör öronen. Energin från den här naturliga urladdningen är mycket liten och kommer inte från produkten, utan förekommer naturligt i omgivningen.

Om RDS-funktionerna

Felsökning

Kontakta närmaste Sony-återförsäljare om problemet kvarstår efter följande kontroller.

Displays ljusstyrka är svag eller ingen indikering visas.

- Radion används i extremt hög eller låg temperatur, eller på en fuktig plats.

Ljudet är mycket svagt eller hackigt, eller mottagningen är dålig.

- Lyssna nära ett fönster om du befinner dig inomhus.
- Lyssna ut antennen och justera längden och vinkeln så att du får bästa möjliga mottagning.

- Om den återstående batterinivån är låg laddar du batteriet.
- Om en mobiltelefon är placerad i närheten av radion kan det höras högt brus i radion. Flytta bort mobilen från radion.

- Batteriet blir fort urladdat.**
- Kom ihåg att stänga av radion när den inte används. Uppskattad batteritid är 13–20 timmar. Mer information finns i Specifikationer.



Avfallshantering av uttjänta batterier och elektriska och elektroniska produkter (gäller inom EU samt i andra europeiska länder med separata insamlingsssystem)

Den här symbolen på produkten, batteriet eller förpackningen anger att produkten och batteriet inte får behandlas som vanligt hushållsavfall. På vissa batterier kan denna symbol användas i kombination med en kemisk symbol. Den kemiska symbolen för kvicksilver (Hg) eller bly (Pb) läggs till om batteriet innehåller mer än 0,0005 % kvicksilver eller 0,004 % bly. När produkterna och batterierna kasseras på rätt sätt kan det förebygga de potentiella negativa miljö- och hälsoeffekter som kan uppstå vid felaktig avfallshantering. Återvinning av material hjälper till att bevara naturens resurser. För produkter som av säkerhets-, prestanda- eller dataintegritetsskäl kräver permanent anslutning till ett inbyggt batteri, bör detta batteri endast bytas av behörig servicetekniker. Lämna det förbrukade batteriet och den elektriska och elektroniska utrustningen på en återvinningsstation för elektriska och elektroniska produkter för att garantera en korrekt hantering. Information om övriga batterier finns i avsnittet om hur du tar ut batterierna ur produkten på säkert sätt. Lämna in batteriet på en återvinningsstation i behållaren för förbrukade batterier. Om du vill ha mer information om återvinningen av produkten eller batteriet kontakta du ditt kommunkortor, den lokala sophämtningstjänsten eller återförsäljaren som du köpte produkten eller batteriet från.

Kontakta närmaste Sony-återförsäljare om du har frågor eller om det inträffar problem med radion.

Meddelanden

HOLD

- Alla knappar har låsts på grund av att HOLD/POWER på/av-omkopplaren har skjutits till positionen HOLD.

Low Battery (blinkar och strömmen stängs av)

- Batteriet har tagit slut. Ladda batteriet.

Specifikationer

Frekvensomfång
DAB (Band-III): 174,928 MHz – 239,200 MHz
FM: 87,5 MHz – 108 MHz (steg om 0,05 MHz)

Mellanfrekvens
DAB (Band-III): 1 750 kHz
FM: 350 kHz

Kanal	Frekvens	Kanal	Frekvens
5A	174,928	10A	209,936
5B	176,640	10B	211,648
5C	178,352	10C	213,360
5D	180,064	10D	215,072
6A	181,936	11A	216,928
6B	183,648	11B	218,640
6C	185,360	11C	220,352
6D	187,072	11D	222,064
7A	188,928	12A	223,936
7B	190,640	12B	225,648
7C	192,352	12C	227,360
7D	194,064	12D	229,072
8A	195,936	13A	230,784
8B	197,648	13B	232,496
8C	199,360	13C	234,208
8D	201,072	13D	235,776
9A	202,928	13E	237,488
9B	204,640	13F	239,200
9C	206,352		
9D	208,064		

Högtalare: ϕ cirka 45 mm, 4 Ω, mono
Ljudut effekt: 1,5 W
Insignal: DC IN 5 V (mikro-USB)
Uttagning: ⌂-uttag (hörlurar)
Utmattning: ⌂-uttag (stereominikontakt)
Strömförsörjning: Laddningsbart litiumjonbatteri (1 300 mAh)
Batteritid (JEITA)*
Lyssna via högtalaren: Cirka 13 timmar
Lyssna via hörlurarna: Cirka 20 timmar

* Uppmått enligt JEITA-standarder (Japan Electronics and Information Technology Industries Association). Faktiskt batteritid kan variera beroende på radion och användningsförhållandena.

Mått: Cirka 115 × 57 × 24,5 mm (B × H × D)

Vikt: Cirka 170 g

Tillbehör som medföljer: Mikro-USB-kabel

Utförande och specifikationer kan ändras utan föregående meddelande.

No preset

- Ingen kanal har lagrats.

Service not available

- Den valda kanalen eller tjänsten sänder inte för närvarande.

Service och tillbehör

PTY (programtyp)

Denna funktion visar programtypen för DAB-tjänster eller RDS-information som tas emot, till exempel nyheter eller sport.

Om den mottagna tjänsten eller kanalen inte sänder programtypen visas No PTY.

Programtyp	Visning
Ingen programtyp	None
Nyheter	News
Aktuellt	Current Affairs
Information	Information
Sport	Sport
Utbildning	Education
Teater	Drama
Kultur	Arts
Vetenskap	Science
Diverse	Talk
Popmusik	Pop Music
Rockmusik	Rock Music
Lätthlyssnat	Easy Listening
Lätt klassiskt	Light Classical
Klassisk musik	Classical Music
Övrig musik	Other Music
Väder	Weather
Ekonomi	Finance
För barn	Children's
Sociala frågor	Factual
Andliga frågor	Religion
Telefonväkteri	Phone In
Resor och semester	Travel
Fritid och hobby	Leisure
Jazzmusik	Jazz and Blues
Countrymusik	Country Music
Nationell musik	National Music
Gamla godingar	Oldies Music
Folkmusik	Folk Music
Dokumentärer	Documentary
Larmtest	Alarm Test
Larm	Alarm – Alarm !