

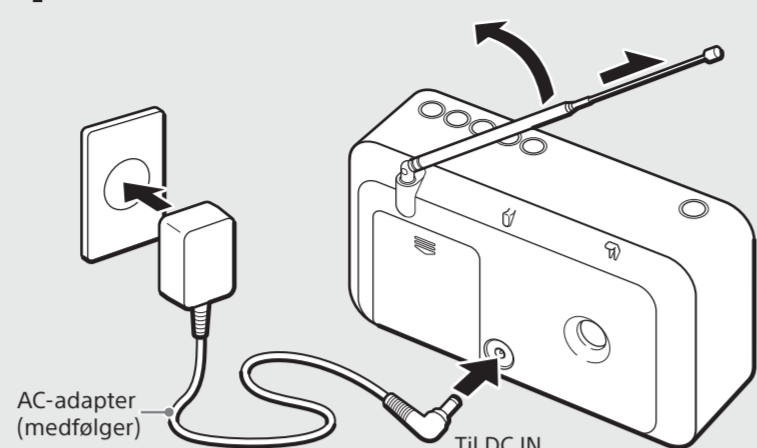


©2013 Sony Corporation

XDR-S60DBP

Introduktion

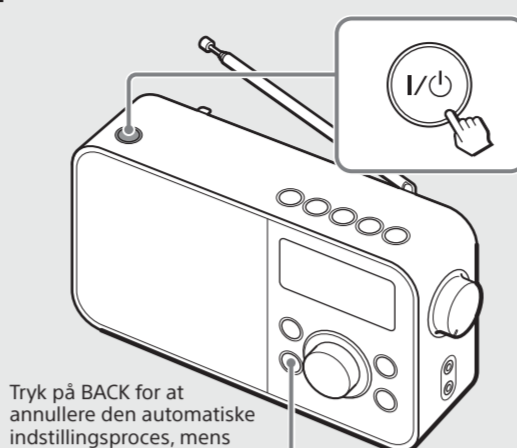
1 Sæt stikket fra radioen i stikkontakten, og træk antennen ud.



AC-adaptér (medfølger)

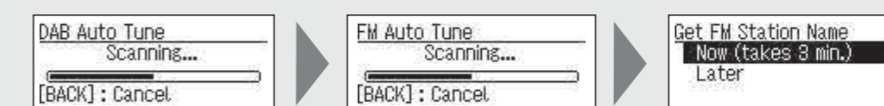
Til DC IN

2 Tænd radioen.



Tryk på BACK for at annullere den automatiske indstillingsproces, mens den er i gang.

Hvis det er første gang, radioen tændes, udføres automatisk indstilling automatisk.



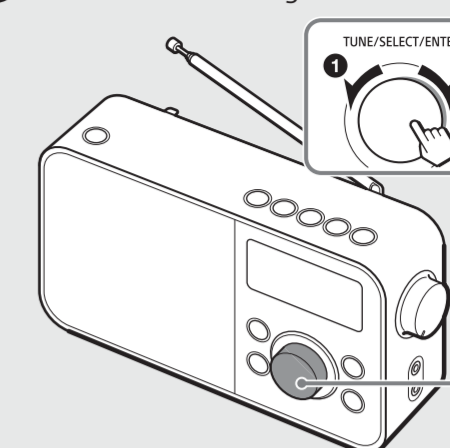
Du kan vælge, om du vil modtage FM-stationsnavne nu eller senere.

Tips

- Hvis du vil udføre automatisk indstilling igen senere, kan du se "Oprette en ny stationsliste" nedenfor.
- Du kan vælge at modtage FM-stationsnavne senere, da processen kan tage lang tid, afhængigt af antallet af stationer. Se "Indstillinger i opsætningsmenuen" for at få oplysninger om, hvordan du modtager FM-stationsnavne.

[MENU] → Edit FM Station List → Get FM Station Name

3 Vælg "Now" eller "Later" for at gennemføre automatisk indstilling.

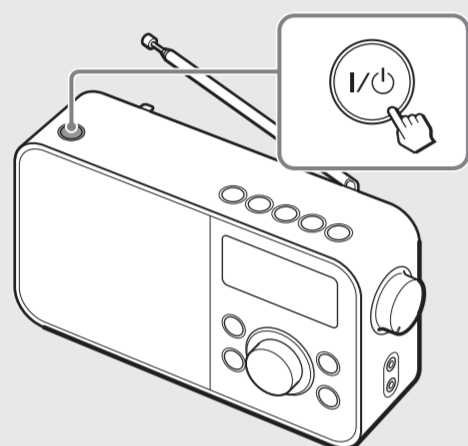


Drej kontrolhjulet (1) for at foretage et valg, og tryk derefter på hjulet (2).

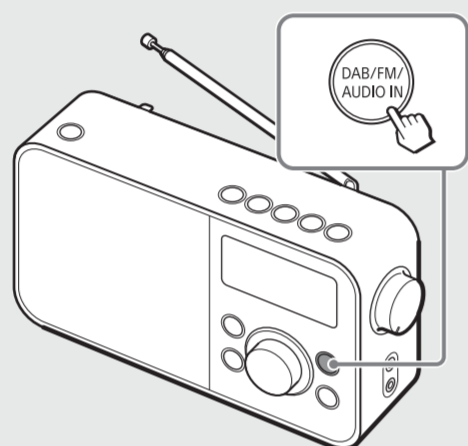
Når automatisk indstilling er gennemført, modtager radioen den første station på DAB-stationslisten, der er lagret af automatisk indstilling.

Lytte til radioen

1 Tænd radioen.

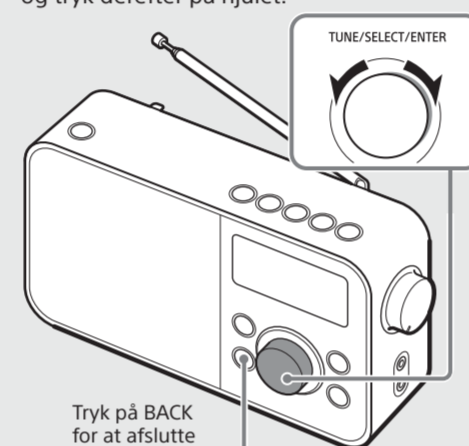


2 Vælg båndet (DAB eller FM).



3 Vælg en ønsket station eller tjeneste.

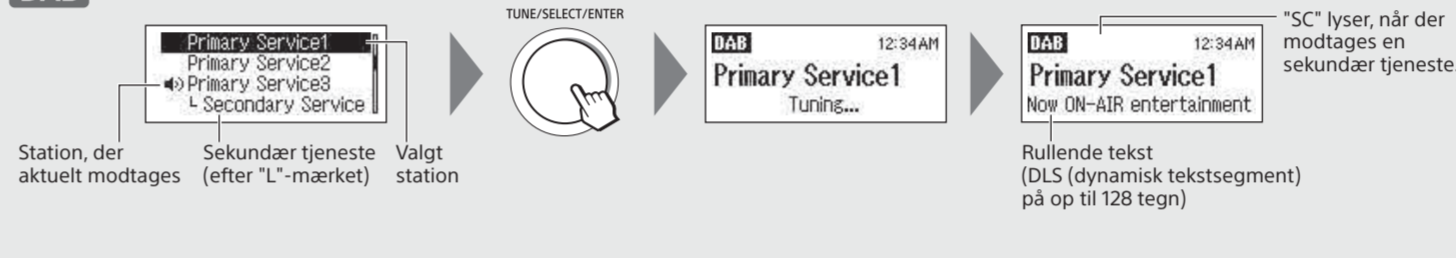
Drej kontrolhjulet for at foretage et valg, og tryk derefter på hjulet.



Tryk på BACK for at afslutte stationslisten.

Se "Indstillinger i opsætningsmenuen" for at få oplysninger om manuel indstilling.

DAB



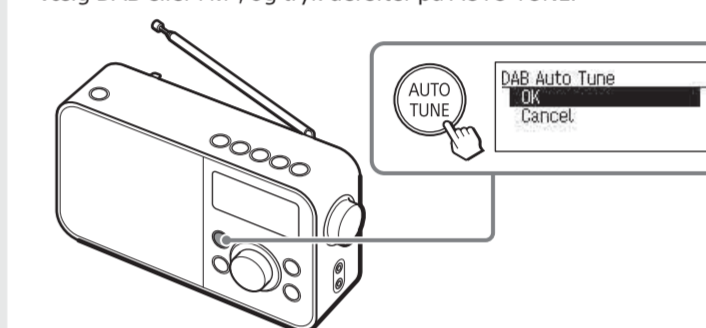
FM



* Viser kun, når der er modtaget RDS-data.

Oprette en ny stationsliste

Hvis du er flyttet til et andet område, eller hvis radioen er nulstillet, skal du gennemføre automatisk indstilling igen. Vælg DAB eller FM*, og tryk derefter på AUTO TUNE.



Vælg "OK" for at starte den automatiske indstillingsproces.

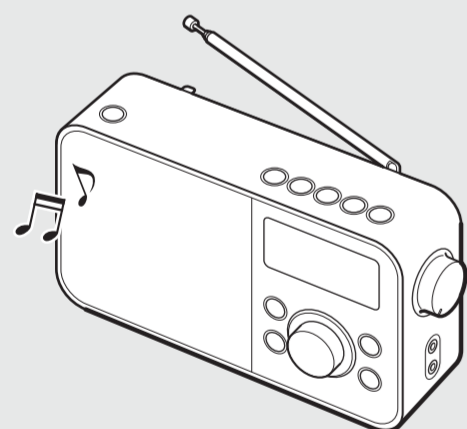
* Kun når indstillingstilstand er indstillet til "By Station List". Når der trykkes på AUTO TUNE i "Manual Tune", startes der i stedet en indstilling med scanning. Se "FM Tune Mode" i "Indstillinger i opsætningsmenuen", hvis du ønsker yderligere oplysninger.

Forvalg af stationer

Indstil favoritstationer på de 5 forvalgsknapper. Du kan forudindstille både en DAB- og en FM-station for hver af de 5 knapper.

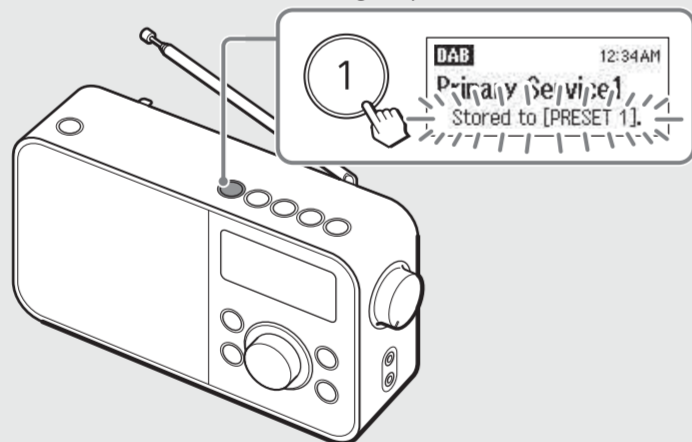
1 Stil ind på den ønskede station.

Følg trin 1 til 3 i "Lytte til radioen" ovenfor.



2 Tryk på, og hold den ønskede forvalgsknapp (1-5) nede, indtil der vises "Stored to [PRESET x]." på skærmen.

Eksempel: Forudindstilling af en DAB-station til forvalgsknapp "1"



3 Gentag trin 1 og 2 for at forudindstille endnu en station.

Ændre en fast station

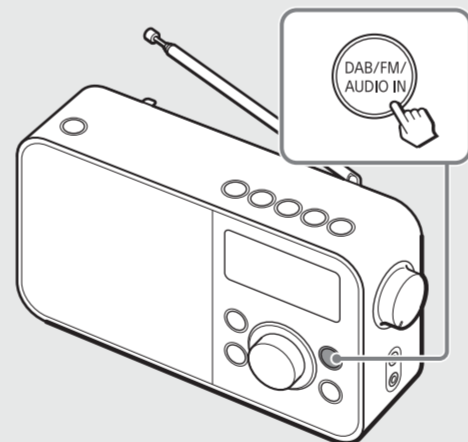
- 1 Stil ind på en ny station.
- 2 Tryk på, og hold den forvalgsknapp, du vil ændre, nede, indtil der vises "Stored to [PRESET x]." på skærmen. Den faste station på den valgte knap bliver erstattet af den nye station.

Tip

De faste stationer forbliver i radioens hukommelse, selv efter der er udført en automatisk indstilling.

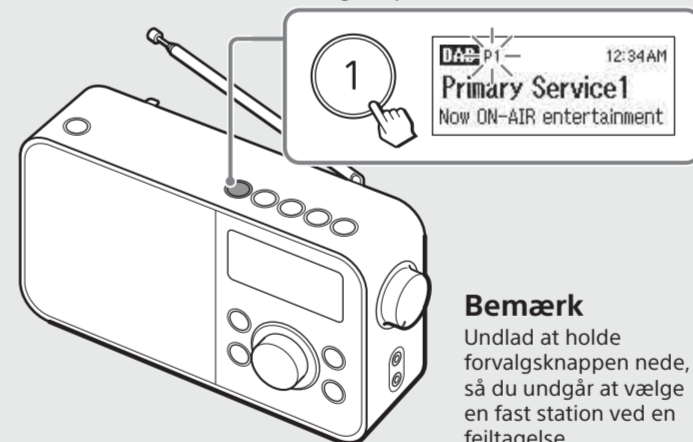
Lytte til en fast station

1 Vælg båndet (DAB eller FM).



2 Tryk på den ønskede forvalgsknapp (1-5).

Eksempel: Når der trykkes på forvalgsknapp "1"

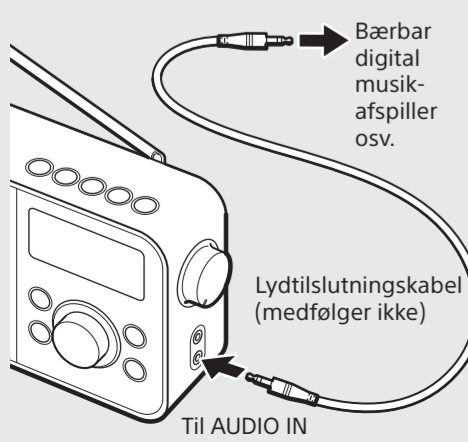


Bemærk

Undlad at holde forvalgsknappen nede, så du undgår at vælge en fast station ved en fejltagelse.

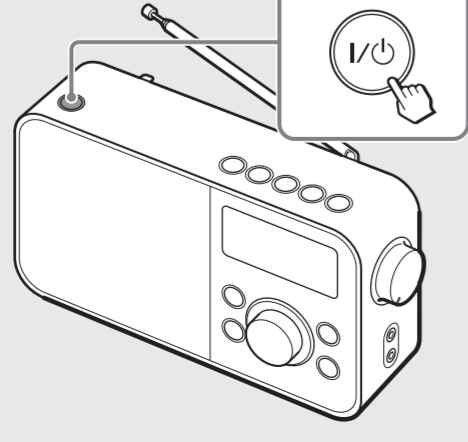
Lytte til lyd fra en ekstern enhed

1 Tilslut den eksterne enhed til radioen.

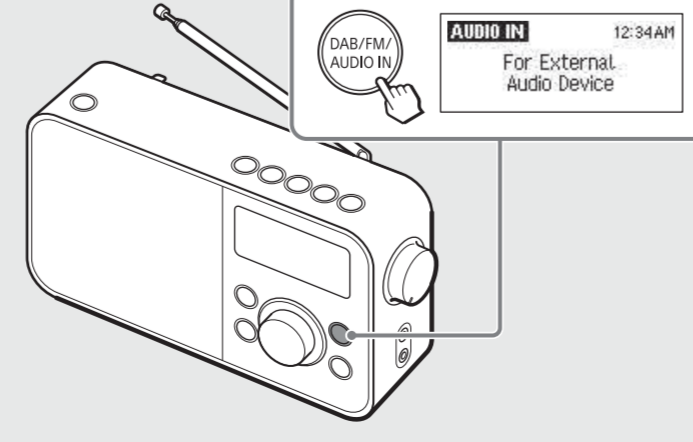


Bærbart digital musikafspiller osv.

2 Tænd radioen.



3 Vælg AUDIO IN.

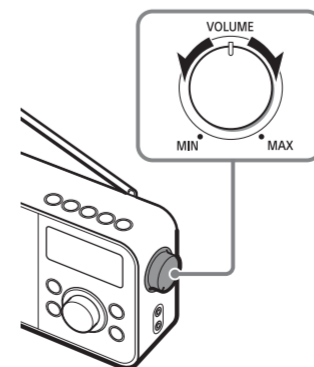


4 Start afspilning efter eget valg på den eksterne enhed.

Bemærkninger

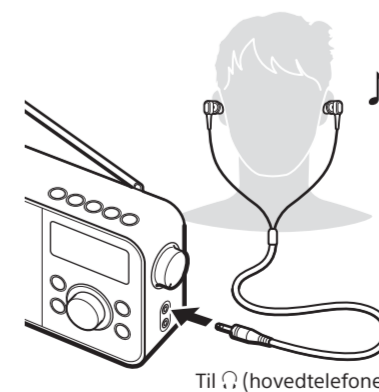
- Når der er valgt AUDIO IN, slukkes radioen automatisk efter ca. 20 minutter, hvis der ikke er noget lydinput.
- Når lydkilden fra AUDIO IN-stikket er i original stereo, mikses venstre og højre stereokanaler, og højttaleroutputtet vil være i mono.

Regulere lydstyrken



Lytte gennem hovedtelefoner

Tilslut hovedtelefoner, der har et stereo- eller et monoministik* (medfølger ikke).

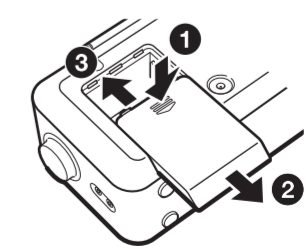


Til (hovedtelefoner)

* Når du lytter til stereolyd gennem monohovedtelefoner, hører du kun lyd fra den venstre kanal.

Bruge radioen med batterier

Tryk på dækslet til batterirummet på 1, og skub det i pilens retning 2.

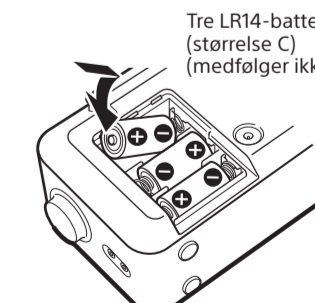


Du lukker dækslet ved at skubbe det i pilens retning 3, indtil det klikker på plads.

Tip

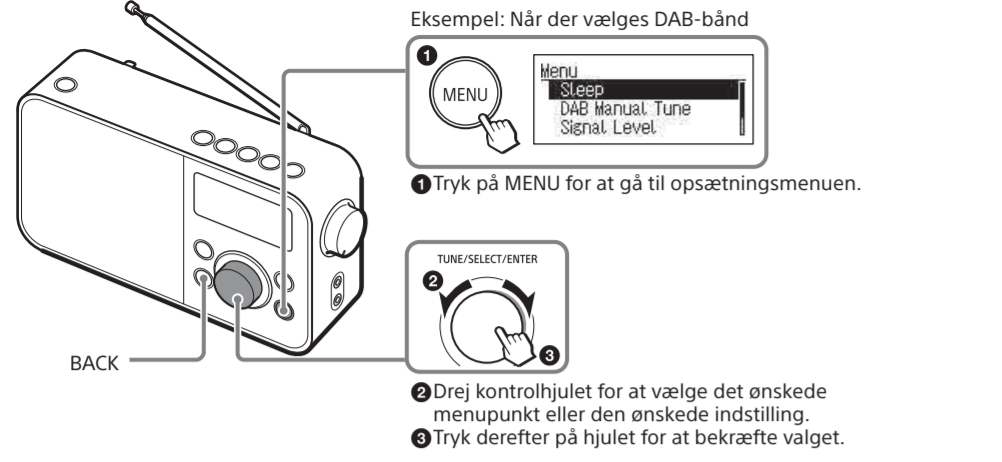
Der vises " " på skærmen, når radioen forsynes med strøm fra batterierne.

Isæt først -siden af batteriet.



Tre LR14-batterier (størrelse C) (medfølger ikke)

Indstillinger i opsætningsmenuen



Sådan vender du tilbage til det øverste menuniveau
Tryk på BACK.

Sådan afsluttes opsætningsmenuen
Tryk på MENU igen.

Sleep

Radioen slukkes automatisk, når der er gået et angivet tidsrum.
Vælg den ønskede timerindstilling (minutter) blandt følgende:

Off (deaktiveret)/**15 min.**/**30 min.**/**45 min.**/**60 min.**

Når der anvendes sleep-timer, lyser "SLEEP" på skærmen.

DAB Manual Tune

Hvis DAB-motagelse med automatisk indstilling er dårlig, kan du prøve manuel indstilling.

1 Drej kontrolhjulet for at vælge den ønskede DAB-kanal, og tryk derefter på hjulet.

Radioen starter scanning efter stationer, der kan modtages i den valgte kanal.

2 Drej kontrolhjulet for at vælge den station, du vil lytte til, og tryk derefter på hjulet.

Tip
Den nye station, der er modtaget med manuel indstilling, gemmes på DAB-stationslisten.

Signal Level

Viser signalniveauet for den DAB-station, du lytter til, rangerende fra 0 (intet signal) til 100 (maksimum signal).

FM Tune Mode

Vælg indstillingstilstanden for FM.

By Station List: Du kan vælge en ønsket station på listen over FM-stationer, der er lagret med automatisk indstilling.

Manual Tune: Du kan manuelt stille ind på den ønskede FM-frekvens i trin på 0,05 MHz. Drej kontrolhjulet for at vælge frekvensen.

Indstilling med scanning i Manual Tune-tilstand

1 Tryk på AUTO TUNE (SCAN) for at starte med at scanne efter FM-stationer.

- Hvis du vil ændre scanningsretning, skal du dreje kontrolhjulet med uret eller mod uret.
- Scanningen sættes på pause i 3 sekunder, når der modtages en station.

2 Tryk på kontrolhjulet eller AUTO TUNE for at stoppe scanning, hvis den ønskede frekvens vises.

Edit FM Station List

Du kan redigere FM-stationslisten.

Get FM Station Name: Udfør dette, når du ønsker at modtage RDS-oplysninger, f.eks. stationsnavne. Vælg "OK" for at scanne efter RDS-data.

Bemærkninger

- Indstil "FM Tune Mode" til "By Station List", før du udfører denne handling.
- De aktuelt lagrede RDS-oplysninger bliver slettet, når den automatiske scanning er startet.
- Det kan tage lang tid at modtage alle de tilgængelige RDS-data.

Om RDS-funktioner

Hvad er RDS?

RDS (Radio Data System), som blev introduceret af EBU (European Broadcasting Union) i 1987, tillader modtagelse af oplysninger, f.eks. stationsnavne, via 57 kHz-underbærebølgesignalet i FM-udsendelser. Men tilgængeligheden af RDS-data varierer afhængigt af området. Det er derfor måske ikke altid muligt at modtage RDS-oplysninger.

Brug af RDS-funktionerne
Radioen understøtter følgende RDS-funktioner.

RDS-funktion	Beskrivelse
Visning af stationsnavn	• Viser navnet på den station, du lytter til.
PTY (programtype)	• Viser programtypen for det modtagne program.
RT (radiotekst)	• Viser tekstoplysninger i frit format.

ADVARSEL

Om RDS-funktioner

Om RDS-funktioner

For at mindske risikoen for brand eller elektrisk stød, må dette apparat ikke udsættes for regn eller fugt.

Lad være med at åbne kabinettet, da dette kan give dig elektrisk stød. Service må kun udføres af fagfolk.

Anbring ikke apparatet i et trangt rum, f.eks. en bogreol eller et indbygget skab.

For at forhindre brand eller elektrisk stød må dette apparat ikke udsættes for dryp eller sprøjte, og der må ikke anbringes genstande, der indeholder væsker, f.eks. vaser, på apparatet. Da strømforsyningsstikket på AC-adapteren bruges til at koble AC-adapteren fra elnettet, skal den kobles til en stikkontakt, som det er nemt at få adgang til. Hvis den ikke reagerer som forventet, skal du straks tage stikket ud af stikkontakten.

Forbindelsen til enheden er ikke afbrudt fra vekselstrømskilden (lysnettet), når den er tilsluttet stikkontakten i væggen, selvom selve enheden er slukket.

Navnepladen og vigtige oplysninger om sikkerhed er placeret nederst på ydersiden af hovedenheden og på overfladen af AC-adapteren.

Kraftigt lydtryk fra øreproptelefoner og hovedtelefoner kan forårsage tab af hørelse.
Batterier eller apparater med batterier må ikke udsættes for meget høje temperaturer, f.eks. direkte sol, åben ild eller lignende.

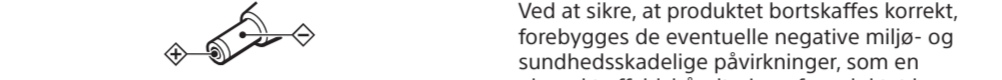
Gyldigheden af CE-mærkningen er begrænset til de lande, hvor det håndhæves juridisk, hovedsageligt i EØS-landene.

Bemærkninger

- RDS-funktionerne bliver ikke aktiveret, hvis den station, der modtages, ikke transmitterer RDS-data. De fungerer måske heller ikke korrekt i områder, hvor RDS-transmissioner er på eksperimenteringsstadiet.
- Hvis det radiosignal, der modtages, er svagt, kan det tage noget tid at modtage RDS-data.

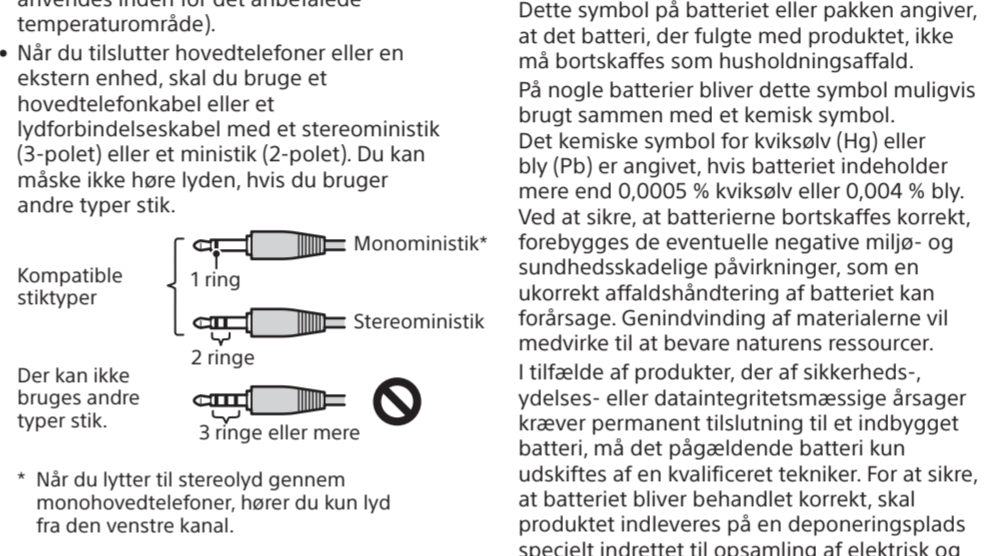
Forholdsregler

- Betjen kun enheden med de strømkilder, der er angivet i "Specifikationer". Hvis enheden skal køre på batterier, skal du bruge tre LR14-alkalinebatterier (størrelse C). Til vekselstrømsbetjening skal du bruge den medfølgende AC-adapter. Brug ikke nogen anden type AC-adapter.
- Hvis det ikke lykkes at bruge den medfølgende AC-adapter, kan det få enheden til at fejle, da stikkenes polaritet kan være anderledes hos andre producenter.



- Hvis enheden skal betjenes ved brug af batterier, anbefales det, at du tager AC-adapteren ud af stikkontakten og DC IN 5 V-stikket. Tag stikket ud af den eksterne strømkilde, før du betjener enheden.
- Brug enheden inden for et temperaturområde på 0 °C til 40 °C. Hvis den bruges i temperatur, der er højere end dette område, kan skærmen gradvist skifte til sort. Hvis den bruges i temperatur, der er lavere end dette område, kan skærmen ændres meget langsomt. (Disse uregelmæssigheder forsvinder, og der vil ikke være nogen beskadigelse af enheden, når denne igen anvendes inden for det anbefalede temperaturområde).

- Når du tilslutter hovedtelefoner eller en ekstern enhed, skal du bruge et hovedtelefonkabel eller et lydforbindelseskabel med et stereoministik (3-polet) eller et ministik (2-polet). Du kan måske ikke høre lyden, hvis du bruger andre typer stik.



- Undgå at udsætte enheden for ekstreme temperaturer, direkte sollys, fugtighed, sand, støv og mekanisk stød. Efterlad aldrig radioen i en parkeret bil, der står i solen.
- Hvis der tages faste genstande eller væske ned i enheden, skal du frakoble AC-adapteren og fjerne batterierne og få enheden kontrolleret af en kvalificeret tekniker, før du bruger den igen.
- Da der bruges en stærk magnet i højttalerne, skal du holde kredittkort med magnetisk kodning eller fjederure væk fra enheden for at forhindre mulig beskadigelse fra magneten.
- Rengør systemet med en blød tør klud.
- Anvend ikke skuresvampe, skurepulver eller opløsningsmidler, såsom sprit eller rensebenzin, som kan beskadige finishen.
- Betjen ikke enheden med våde hænder, da det kan medføre kortslutning.

Fejlfinding

Radioen er slukket og der vises ingen lyd

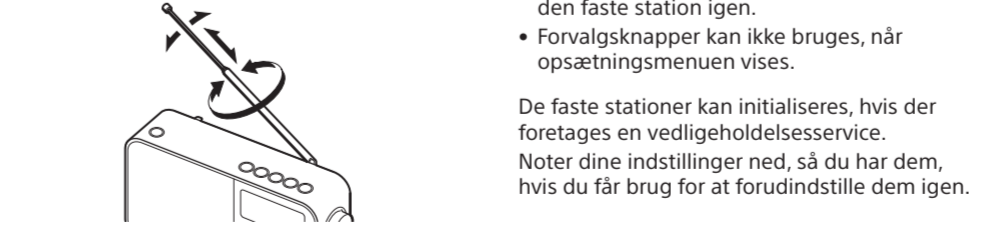
Kontakt nærmeste Sony-forhandler, hvis et problem fortsætter, efter du har udført følgende kontroller.

Skærmen er utydelig, og der vises ingen oplysninger.

- Radioen bruges i ekstremt høje eller lave temperaturer eller på et sted med megen fugt.

Meget svag eller afbrudt lyd eller utilfredsstillende modtagelse.

- Hvis du er i en bygning, så stil dig hen til et vindue.
- Træk teleskopantennen ud, og juster længden og vinklen for at opnå den bedste modtagelse.



- Udskift alle batterierne med nye, hvis de er svage.
- Hvis en mobiltelefon placeres tæt på radioen, høres der en høj støj fra radioen. Hold telefonen væk fra radioen.

- Bortskaffelse af elektriske og elektroniske produkter (gælder i EU og andre europæiske lande med egne indsamlingssystemer)**

Dette symbol på produktet eller pakken med produktet angiver, at produktet ikke må bortskaffes som husholdningsaffald. Det skal i stedet indleveres på en deponeringsplads specielt indrettet til opsamling af elektrisk og elektronisk udstyr, der skal genindvindes. Ved at sikre, at produktet bortskaffes korrekt, forebygges de eventuelle negative miljø- og sundhedsskadelige påvirkninger, som en ukorrekt affaldshåndtering af produktet kan forårsage. Genindvinding af materialer vil medvirke til at bevare naturens ressourcer. Flere oplysninger om genindvinding af dette produkt kan fås hos myndighederne, det lokale renovationselskab eller butikken, hvor produktet er købt.

- Bortskaffelse af brugte batterier (gælder i EU og andre europæiske lande med separate opsamlingsystemer)**

Dette symbol på batteriet eller pakken angiver, at det batteri, der fulgt med produktet, ikke må bortskaffes som husholdningsaffald. På nogle batterier bliver dette symbol muligvis brugt sammen med et kemisk symbol. Det kemiske symbol for kviksølv (Hg) eller bly (Pb) er angivet, hvis batteriet indeholder mere end 0,0005 % kviksølv eller 0,004 % bly. Ved at sikre, at batterierne bortskaffes korrekt, forebygges de eventuelle negative miljø- og sundhedsskadelige påvirkninger, som en ukorrekt affaldshåndtering af batteriet kan forårsage. Genindvinding af materialerne vil medvirke til at bevare naturens ressourcer. I tilfælde af produkter, der af sikkerheds- ydelses- eller dataintegritetsmæssige årsager kræver permanent tilslutning til et indbygget batteri, må det pågældende batteri kun udskiftes af en kvalificeret tekniker. For at sikre, at batteriet bliver behandlet korrekt, skal produktet indleveres på en deponeringsplads specielt indrettet til opsamling af elektrisk og elektronisk udstyr, der skal genindvindes.

For alle andre batterier henvises der til afsnittet om, hvordan batteriet tages ud af produktet på en sikker måde. Indlever batteriet på en deponeringsplads specielt indrettet til genindvinding af brugte batterier. Yderligere oplysninger om genindvinding af dette produkt eller batteri kan fås hos myndighederne, det lokale renovationselskab eller butikken, hvor produktet er købt.

Kontakt nærmeste Sony-forhandler, hvis du har spørgsmål eller problemer i forbindelse med enheden.

Meddelelser

Low Battery (blinker, og strømmen slukkes)

- Når batterierne er svage. Udskift alle batterierne med nye.

No preset

- Der blev ingen station i det valgte bånd (DAB eller FM) forudindstillet til den knap, der blev trykket på.

No signal

- Der er ingen understøttede DAB-udsendelser i dit land eller område.
- Du har mistet modtagelsen af den valgte DAB-udsendelse.

Specifikationer

Frekvensområde
DAB (bånd-III): 174,928 MHz – 239,200 MHz
FM: 87,5 MHz – 108 MHz (i trin på 0,05 MHz)

Mellemfrekvens
DAB (bånd-III): 2,048 MHz
FM: 1,943 MHz

Kanal	Frekvens	Kanal	Frekvens
5A	174,928	10N	210,096
5B	176,640	10B	211,648
5C	178,352	10C	213,360
5D	180,064	10D	215,072
6A	181,936	11A	216,928
6B	183,648	11N	217,088
6C	185,360	11B	218,640
6D	187,072	11C	220,352
7A	188,928	11D	222,064
7B	190,640	12A	223,936
7C	192,352	12N	224,096
7D	194,064	12B	225,648
8A	195,936	12C	227,360
8B	197,648	12D	229,072
8C	199,360	13A	230,784
8D	201,072	13B	232,496
9A	202,928	13C	234,208
9B	204,640	13D	235,776
9C	206,352	13E	237,488
9D	208,064	13F	239,200
10A	209,936		

Højttaler: Ca. 10,2 cm dia., 4 Ω, mono
Lyddugangseffekt: 1 watt
Udgang: ☹-stik (hovedtelefoner) (ø 3,5 mm, stereoministik)
Indgang: AUDIO IN-stik (ø 3,5 mm, stereoministik)
Strømkrav: 4,5 V DC, tre LR14-alkalinebatterier (størrelse C) (genopladelige batterier understøttes ikke).

Ekstern strømkilde: DC IN 5 V
Batterilevetid (JEITA)^{*1, *2}
Ca. 16 timers (DAB-motagelse)
Ca. 14 timer (FM-motagelse)
Ca. 24 timers (AUDIO IN-indgang)
^{*1} Målt i henhold til JEITA-standarder (Japan Electronics and Information Technology Industries Association). Den faktiske batterilevetid kan variere afhængig af anvendelse og forholdene for enheden.
^{*2} Når der lyttes via højttaleren med Sony-alkalinebatterier (LR145G)
Mål: Ca. 240 mm × 135 mm × 85 mm (B/H/D)
eksl. fremstikgende dele og kontroller
Vægt: Ca. 1,3 kg inkl. batterier
Medfølgende tilbehør: AC-adapter (5 V, 2 A)

Design og specifikationer kan ændres uden varsel.

No station list

- Der er ikke lagret nogen stationer på FM-stationslisten.

Station full

- Listen over DAB-stationer, der er lagret i radioen, er fuld.

Station off air

- Den valgte station eller tjeneste udsendes ikke i øjeblikket.

Programtype	Skærm
Ingen programtype	None
Nyheder	News
Offentlige anliggender	Current Affairs
Information	Information
Sport	Sport
Uddannelse	Education
Drama	Drama
Kultur	Arts
Videnskab	Science
Forskelligt	Talk
Popmusik	Pop Music
Rockmusik	Rock Music
Populærmusik	Easy Listening
Let klassisk	Light Classical
Seriøs klassisk	Classical Music
Anden musik	Other Music
Vejret	Weather
Økonomi	Finance
Børneprogrammer	Children’s
Sociale anliggender	Factual
Religion	Religion
Telefon ind	Phone In
Rejse	Travel
Fritid	Leisure
Jazzmusik	Jazz and Blues
Countrymusik	Country Music
National musik	National Music
Gammel musik	Oldies Music
Folkemusik	Folk Music
Dokumentar	Documentary
Alarmtest	Alarm Test
Alarm	Alarm – Alarm !