

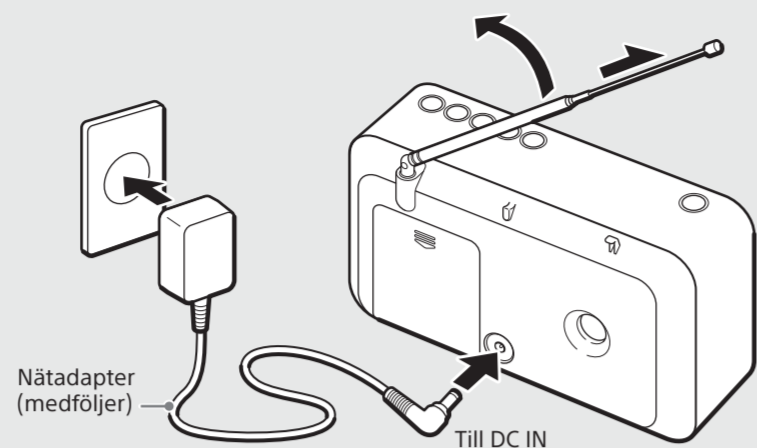


©2013 Sony Corporation

XDR-S60DBP

## Komma igång

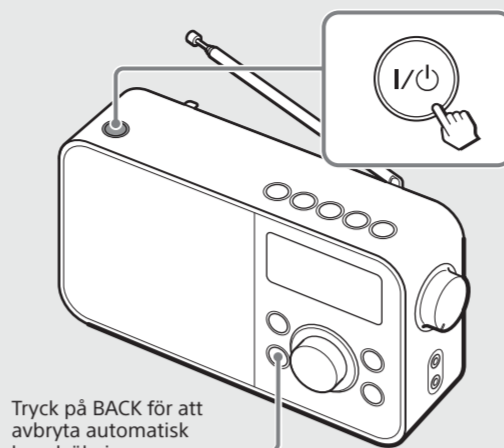
**1** Anslut radion till elnätet och dra ut antennen.



Nätadapter (medföljer)

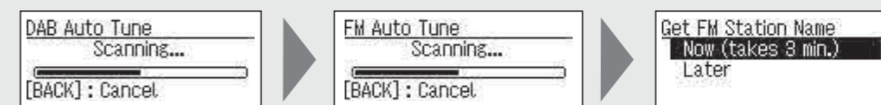
TILL DC IN

**2** Sätt på radion.



Tryck på BACK för att avbryta automatisk kanalsökning.

Första gången du sätter på radion, sker kanalsökningen automatiskt.



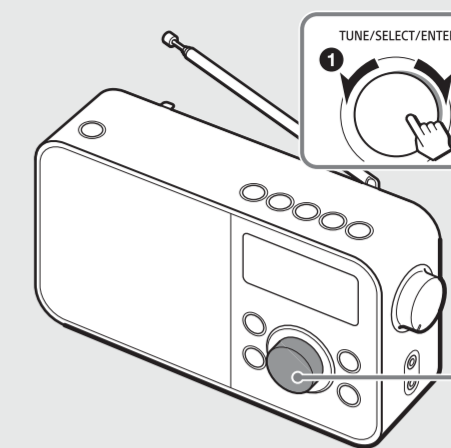
Du kan välja om du vill ta emot namn på FM-kanaler nu eller senare.

### Tips!

- Mer information om hur du gör en ny automatisk kanalsökning finns i "Skapa en ny kanallista" nedan.
- Du kan välja att ta emot namn på FM-kanaler vid ett senare tillfälle, eftersom åtgärden kan ta lång tid beroende på antalet kanaler. Mer information om hur du tar emot namn på FM-kanaler finns i "Alternativ på inställningsmenyn".

[MENU] → Edit FM Station List → Get FM Station Name

**3** Välj att slutföra automatisk kanalsökning nu (Now) eller senare (Later).

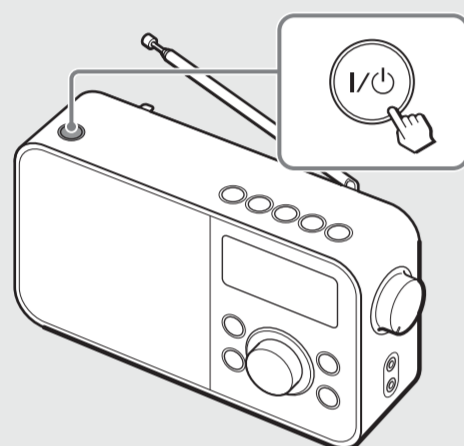


Vrid kontrollvredet (1) till önskat alternativ, och tryck sedan på vredet (2).

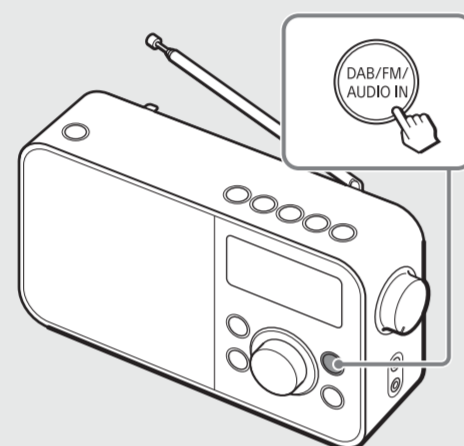
När automatisk kanalsökning är klar, tar radion emot den första kanalen i listan med DAB-kanaler som hittades under sökningen.

## Lyssna på radio

**1** Sätt på radion.

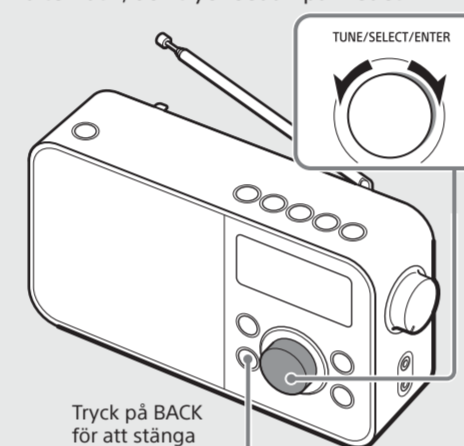


**2** Välj frekvensband (DAB eller FM).



**3** Välj önskad kanal eller tjänst.

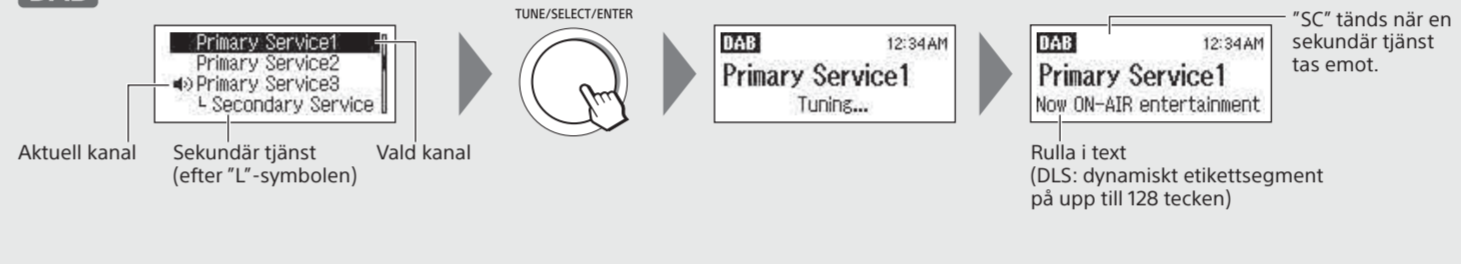
Vrid kontrollvredet för att välja önskat alternativ, och tryck sedan på vredet.



Tryck på BACK för att stänga kanallistan.

Mer information om manuell kanalsökning finns i "Alternativ på inställningsmenyn".

### DAB



"SC" tänds när en sekundär tjänst tas emot.  
Rulla i text (DLS: dynamiskt etikettsegment på upp till 128 tecken)

### FM

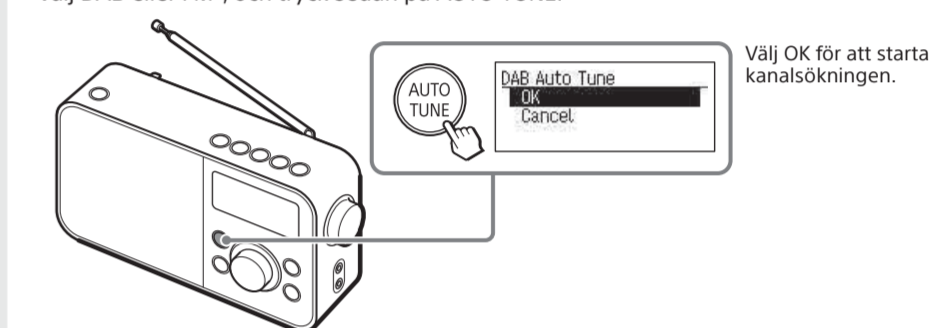


Kanalnamn\*  
Rulla i text (RT: radiotext på upp till 64 tecken)\*

\* Visas bara när RDS-data tas emot.

## Skapa en ny kanallista

Om du flyttar till ett annat område eller återställer radion, måste du utföra automatisk kanalsökning på nytt. Välj DAB eller FM\*, och tryck sedan på AUTO TUNE.



Välj OK för att starta kanalsökningen.

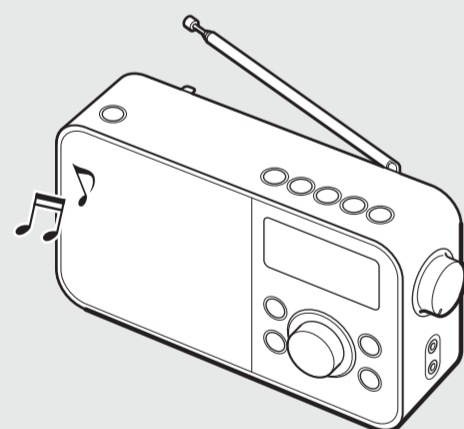
\* Endast när kanalsökningsläget är inställt på By Station List. När du trycker på AUTO TUNE i läget Manual Tune, startar automatisk kanalsökning i stället. Mer information finns i "FM Tune Mode" i "Alternativ på inställningsmenyn".

## Förinställa kanaler

Förinställ dina favoritkanaler under de fem förvalsknapparna. Du kan förinställa en DAB-kanal och en FM-kanal under var och en av de fem knapparna.

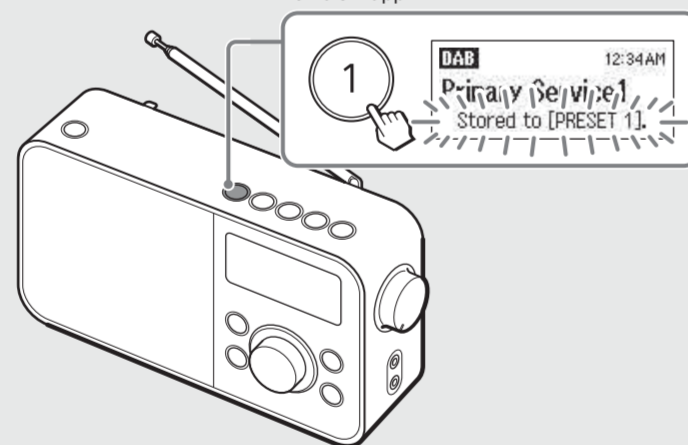
**1** Ställ in önskad kanal.

Följ steg 1 till 3 i "Lyssna på radio" ovan.



**2** Håll önskad förvalsknapp (1-5) intryckt tills "Stored to [PRESET x]." visas i teckenfönstret.

Exempel: Förinställa en DAB-kanal under förvalsknapp 1



**3** Upprepa steg 1 och 2 för att förinställa ytterligare kanaler.

### Ändra en förinställd kanal

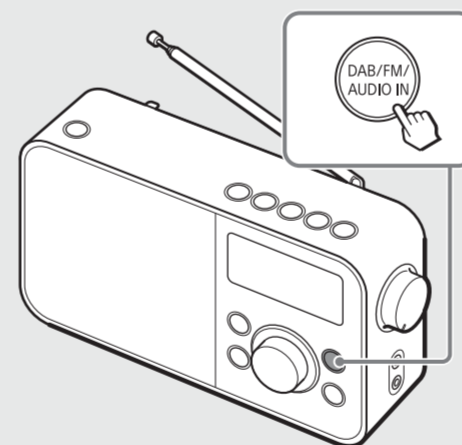
- 1 Ställ in en ny kanal.
- 2 Håll förvalsknappen som du vill ändra intryckt tills "Stored to [PRESET x]." visas i teckenfönstret. Den nya kanalen lagras under den intryckta knappen.

### Tips!

De förinställda kanalerna sparas även om du gör en automatisk kanalsökning.

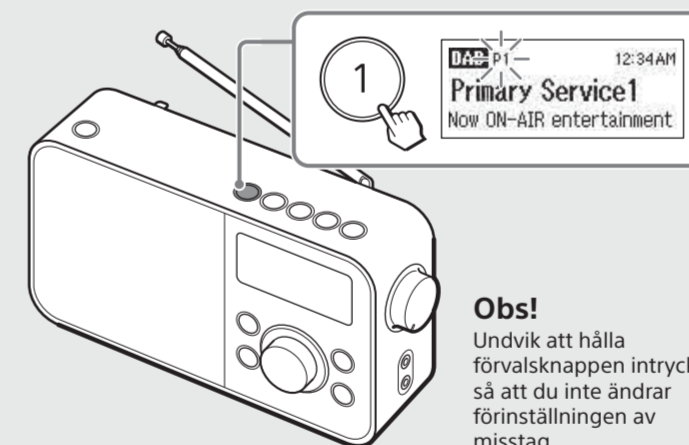
## Lyssna på en förinställd kanal

**1** Välj frekvensband (DAB eller FM).



**2** Tryck på önskad förvalsknapp (1-5).

Exempel: När du trycker på förvalsknapp 1



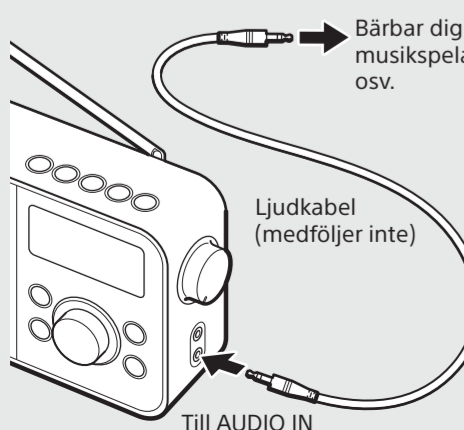
### Obs!

Undvik att hålla förvalsknappen intryckt, så att du inte ändrar förinställningen av misstag.

## Lyssna på ljud från en extern enhet

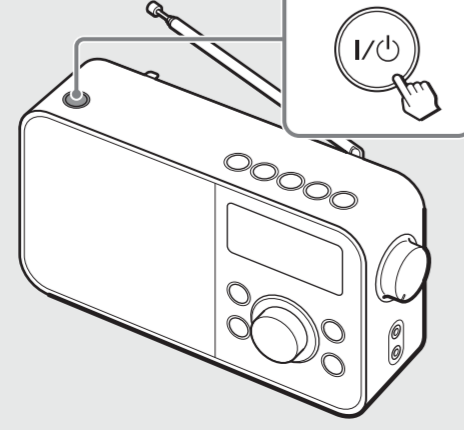
**1** Anslut den externa enheten till radion.

Bärbar digital musikspelare osv.

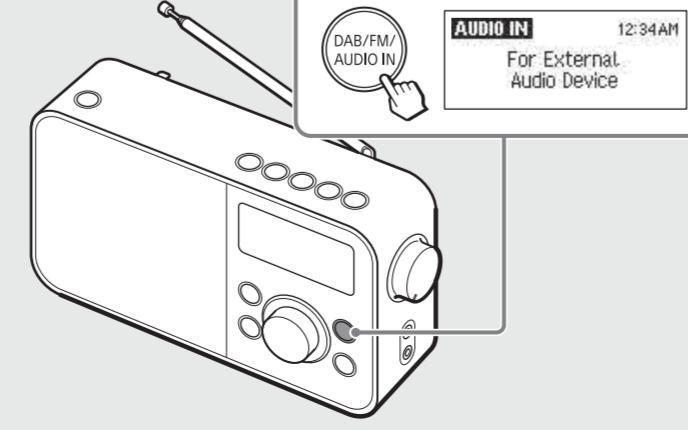


TILL AUDIO IN

**2** Sätt på radion.



**3** Välj AUDIO IN.

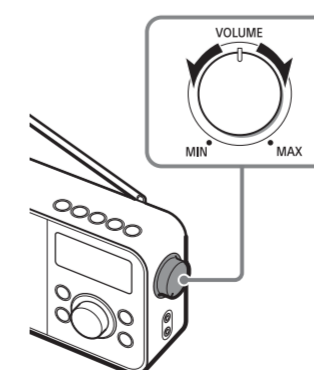


**4** Starta uppspelningen på den anslutna enheten.

### Obs!

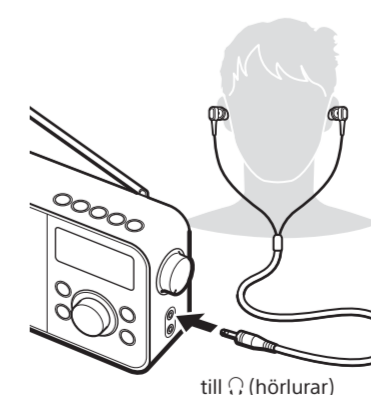
- När AUDIO IN har valts, stängs radion av automatiskt efter cirka 20 minuter om ingen ljudsignal tas emot.
- När ljudkällan från AUDIO IN-uttaget är i stereo, mixas den vänstra och högra stereokanalen och ljudet matas ut i mono från högtalaren.

## Justera volymen



## Lyssna i hörlurar

Anslut hörlurar utrustade med stereo- eller monominikontakt\* (medföljer inte).

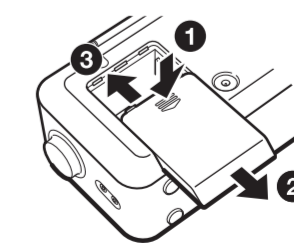


till (hörlurar)

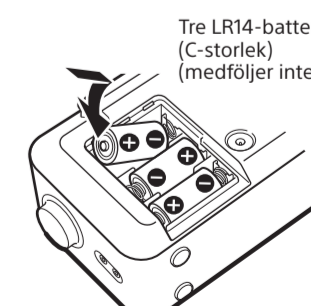
\* När du lyssnar på stereoljud med monohörlurar, matas ljudet ut endast från den vänstra kanalen.

## Använda radion med batterier

Tryck in skyddet till batterifacket vid 1 och dra det i pilens riktning 2.



Sätt i batteriet med 3-sidan först.



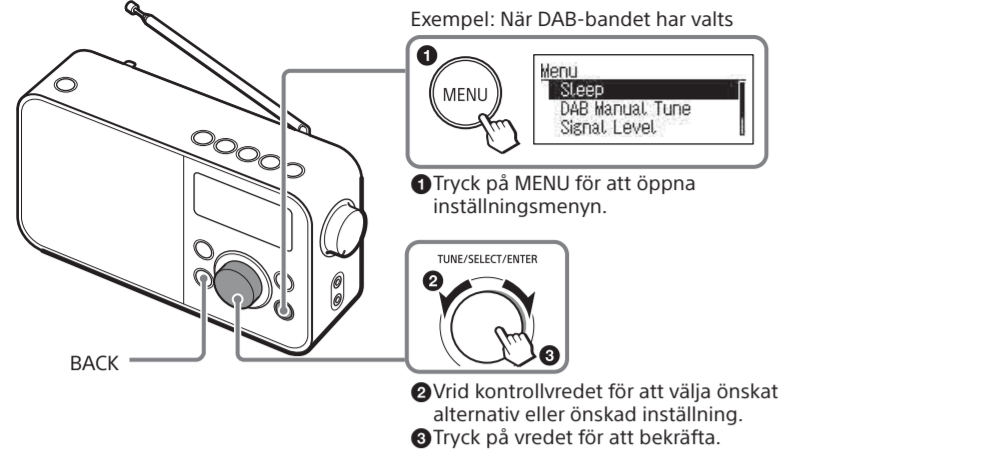
Tre LR14-batterier (C-storlek) (medföljer inte)

Stäng skyddet genom att dra det i pilens riktning 3 så att det klickar på plats.

### Tips!

visas i teckenfönstret när radion används med batterier.

## Alternativ på inställningsmenyn



**Gå tillbaka till föregående menynivå**  
Tryck på BACK.

**Stänga inställningsmenyn**  
Tryck på MENU igen.

### Sleep

Radion stängs av automatiskt efter förinställd tid. Välj önskad timerinställning (minuter) bland följande:

**Off (av)/15 min./30 min./45 min./60 min.** När insomningstimmern är inställd, visas "SLEEP" i teckenfönstret.

### DAB Manual Tune

Pröva manuell kanalsökning om det inte går att ställa in DAB-kanaler automatiskt.

**1** Vrid kontrollvredet för att välja önskad DAB-kanal, och tryck sedan på vredet. Radion börjar söka efter kanaler på det valda bandet.

**2** Vrid kontrollvredet för att välja önskad kanal, och tryck sedan på vredet.

**Tips!**

Den nya manuellt inställda kanalen lagras i listan med DAB-kanaler.

### Signal Level

Visar signalnivån på den aktuella DAB-kanalen, från 0 (ingen signal) till 100 (maximal signal).

### FM Tune Mode

Välj inställningsläge för FM.

**By Station List:** Du kan välja vilken kanal du vill lyssna på i listan med FM-kanaler som lagrades under automatisk kanalsökning.

**Manual Tune:** Du kan ställa in önskad FM-frekvens manuellt i steg om 0,05 MHz. Vrid kontrollvredet för att välja frekvens.

**Automatisk kanalsökning i läget Manual Tune**

**1** Tryck på AUTO TUNE (SCAN) för att börja söka efter FM-kanaler.

- Ändra sökriktning genom att vrida kontrollvredet medurs eller moturs.
- När en kanal påträffas, pausas avsökningen i tre sekunder.

**2** Tryck på kontrollvredet eller AUTO TUNE för att stoppa avsökningen när önskad frekvens visas.

### Edit FM Station List

Du kan redigera listan med FM-kanaler.

**Get FM Station Name:** Välj detta alternativ när du vill ta emot RDS-information, till exempel kanalnamn. Välj OK för att börja söka efter RDS-information.

**Obs!**

- Ställ in FM Tune Mode på By Station List innan du väljer det här alternativet.
- Den befintliga RDS-informationen raderas när kanalsökningen startar.
- Det kan ta lång tid att ta emot all tillgänglig RDS-information.

**Delete FM Station:** Du kan ta bort alla oönskade kanaler från listan med FM-kanaler.

**1** Vrid kontrollvredet för att välja kanalen du vill ta bort, och tryck sedan på vredet.
**2** Vrid kontrollvredet för att välja OK, och tryck sedan på vredet.

**Add FM Station:** Du kan lägga till en manuellt inställd kanal i listan med FM-kanaler medan du lyssnar på den. Välj OK för att lägga till kanalen i listan.

## Om RDS-funktionerna

**Vad är RDS?**

RDS (Radio Data System) introducerades av Europeiska radio- och TV-unionen (EBU) 1987, och innebär att information om exempelvis kanalnamn kan tas emot via underbårvågen 57 kHz i FM-sändningar. Tillgängligheten till RDS-information varierar i olika områden. Det kanske därför inte alltid är möjligt att ta emot RDS-information.

**Använda RDS-funktionerna**

Radion har stöd för följande RDS-funktioner:

RDS-funktion	Beskrivning
Kanalnamn	• Visar namnet på den aktuella kanalen
PTY (programtyp)	• Visar det aktuella programmets programtyp
RT (radiotext)	• Visar textinformation

## VARNING!

**Utsätt inte produkten för regn eller fukt. Det ökar risken för brand eller elektriska stötar.**

**Öppna inte höljet, så undviker du elektriska stötar. Låt endast kvalificerad personal utföra service.**

Placera inte enheten där det är ont om utrymme, till exempel i en bokhylla eller inbyggnadslåda. Skydda enheten mot stänk och väta och placera inte vätskefyllda föremål, till exempel vaser, ovanpå enheten, så undviker du risk för brand eller elektriska stötar.

Eftersom du kopplar bort nätadaptern från elnätet via huvudkontakten, bör du se till att vägguttaget är lätt att komma åt. Dra omedelbart ut huvudkontakten från vägguttaget om du märker att enheten fungerar onormalt.

Enheten är nätnansluten så länge den är ansluten till ett vägguttag, även om strömbrytaren på själva enheten är fränslagen.

Namnplåten och viktig säkerhetsinformation är placerad på undersidan av huvudenheten och på nätadapterns hölje.

Alltför hög ljudnivå i öronsnäckor eller hörlurar kan orsaka hörselskador.

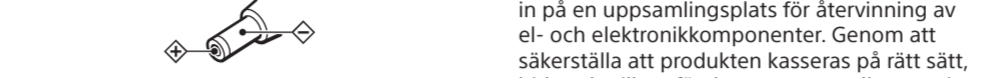
Batterier och apparater med batterier får inte utsättas för hög värme, till exempel direkt solljus, eld eller liknande.

**Obs!**

- RDS-funktionerna aktiveras inte om den mottagna FM-kanalen inte sänder RDS-information. De kanske heller inte fungerar korrekt i områden där RDS-sändningarna inte är fullt utbyggda.
- Om den mottagna radiosignalen är svag, kan det ta lång tid att ta emot RDS-information.

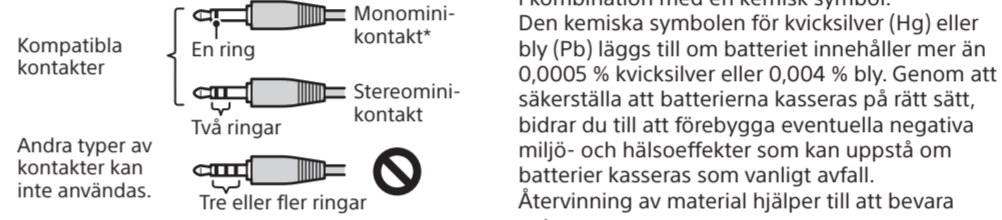
## Försiktighetsåtgärder

- Använd radion endast med de strömkällor som står angivna i "Specifikationer". Använd tre alkaliska LR14-batterier (C-storlek) vid batteridrift. Använd endast den medföljande nätadaptern vid nätnanslutning. Använd inga andra typer av nätadapterar.
- Om du inte använder den medföljande nätadaptern, kan radion skadas eftersom polariteten på kontakterna kan skilja sig åt.



- När du använder radion med batterier, rekommenderas du att koppla loss nätadaptern från vägguttaget och DC IN 5V-uttaget. Koppla loss kontakten från den externa strömkällkan innan du använder radion.
- Använd radion vid en temperatur på mellan 0 °C och 40 °C. Om radion används vid högre temperatur, kan teckenfönstret gradvis bli svart. Om den används i lägre temperatur, kan teckenfönstret reagera mycket långsamt. (Dessa avvikelser försvinner och radion återställs till normal funktion när den åter används inom rekommenderat temperaturintervall.)

- När du ansluter hörlurar eller en extern enhet till radion, ska du använda hörlurar eller en ljudkabel med stereominikontakt (tre stift) eller monominikontakt (två stift). Om du använder en annan typ av kontakt, matas ljudet inte ut.



- När du lyssnar på stereoljud med monohörlurar, matas ljudet ut endast från den vänstra kanalen.

- Utsätt inte radion för extrem temperatur, direkt solljus, fukt, sand, damm och mekaniska stötar. Lämna aldrig radion i en bil som står parkerad i solen.
- Om ett föremål eller vätska kommer in i radion, ska du koppla från nätadaptern och ta ut batterierna. Låt kvalificerad personal inspektera radion innan du använder den igen.
- Eftersom högtalarna innehåller en stark magnet, ska du hålla kreditkort med magnetremsa och mekaniska armbandsur på avstånd från radion, för att undvika skada som orsakas av magneten.
- Rengör ytterhöljet med en ren och torr duk. Använd inga typer av lösningsmedel, som alkohol eller bensin, eftersom de kan skada ytbehandlingen.
- Använd inte radion med våta händer, eftersom det kan orsaka kortslutning.

CE-märkningen är giltigt endast i de länder där den är obligatorisk enligt lag, huvudsakligen i EEA-länderna (europeiska ekonomiska samarbetsområdet).

## CE-märkning

CE-märkningen är giltigt endast i de länder där den är obligatorisk enligt lag, huvudsakligen i EEA-länderna (europeiska ekonomiska samarbetsområdet).

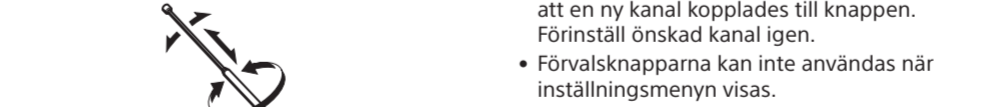
CE-märkningen är giltigt endast i de länder där den är obligatorisk enligt lag, huvudsakligen i EEA-länderna (europeiska ekonomiska samarbetsområdet).

**Teckenfönstret är tomt eller ingen indikering visas.**

- Radion används i extremt hög eller låg temperatur, eller på en fuktig plats.

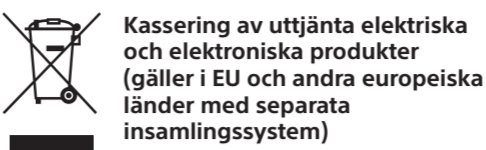
**Ljudet är mycket svagt eller hackigt, eller mottagningen är dålig.**

- Lyssna nära ett fönster om du befinner dig inomhus.
- Dra ut antennen och justera längden och vinkeln så att du får bästa möjliga mottagning.



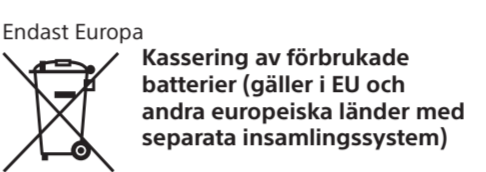
De förinställda kanalerna kan raderas när du utför vissa underhållsåtgärder. Anteckna inställningarna ifall att du behöver göra om dem.

- Byt ut alla batterier om de är urladdade.
- Om en mobiltelefon är placerad i närheten av radion, kan det höras högt brus i radion. Flytta bort mobilen från radion.



**Kassering av uttjänta elektriska och elektroniska produkter (gäller i EU och andra europeiska länder med separata insamlingsssystem)**

Denna symbol på produkten eller förpackningen anger att produkten inte får hanteras som vanligt hushållsavfall. Den ska i stället lämnas in på en uppsamlingsplats för återvinning av el- och elektronikkomponenter. Genom att säkerställa att produkten kasseras på rätt sätt, bidrar du till att förebygga eventuella negativa miljö- och hälsoeffekter som kan uppstå om produkten kasseras som vanligt avfall. Återvinning av material hjälper till att bevara naturens resurser. För mer detaljerad information om återvinning av denna produkt, kontakta kommunen, avfallshanteringsföretaget eller butiken där du köpte produkten.



Denna symbol på batteriet eller på förpackningen betyder att batteriet inte får hanteras som vanligt hushållsavfall.

På vissa batterier kan denna symbol användas i kombination med en kemisk symbol. Den kemiska symbolen för kvicksilver (Hg) eller bly (Pb) läggs till om batteriet innehåller mer än 0,0005 % kvicksilver eller 0,004 % bly. Genom att säkerställa att batterierna kasseras på rätt sätt, bidrar du till att förebygga eventuella negativa miljö- och hälsoeffekter som kan uppstå om batterier kasseras som vanligt avfall. Återvinning av material hjälper till att bevara naturens resurser.

För produkter som av säkerhets-, prestanda- eller dataintegritetsskäl kräver permanent anslutning av ett inbyggt batteri, bör detta batteri endast bytas av behörig servicetekniker. Se till att batteriet hanteras på rätt sätt genom att lämna in produkten till en återvinningsstation för elektriska och elektroniska produkter när det är förbrukat.

Information om övriga batterier finns i avsnittet om hur du tar ut batterierna ur produkten på ett säkert sätt. Lämna in batteriet på en återvinningsstation i behållaren för förbrukade batterier.

För mer detaljerad information om återvinning av denna produkt eller batteriet, kontakta kommunen, avfallshanteringsföretaget eller butiken där du köpte produkten.

**Kontakta närmaste Sony-återförsäljare om du har frågor eller om det inträffar problem med radion.**

## Meddelanden

**Low Battery (blinkar, och strömmen stängs av)**

- Batterierna är slut. Byt ut alla batterierna.

**No preset**

- Ingen kanal i det valda bandet (DAB eller FM) har förinställts under den intryckta knappen.

**No signal**

- DAB-sändningar stöds inte i området.
- Den valda DAB-sändningen tas inte längre emot.

## Specifikationer

<b>Frekvensomfång</b>
DAB (Band-III): 174,928 MHz – 239,200 MHz
FM: 87,5 MHz – 108 MHz (steg om 0,05 MHz)

<b>Mellanfrekvens</b>
DAB (Band-III): 2,048 MHz
FM: 1,943 MHz

Kanal	Frekvens	Kanal	Frekvens
5A	174,928	10N	210,096
5B	176,640	10B	211,648
5C	178,352	10C	213,360
5D	180,064	10D	215,072
6A	181,936	11A	216,928
6B	183,648	11N	217,088
6C	185,360	11B	218,640
6D	187,072	11C	220,352
7A	188,928	11D	222,064
7B	190,640	12A	223,936
7C	192,352	12N	224,096
7D	194,064	12B	225,648
8A	195,936	12C	227,360
8B	197,648	12D	229,072
8C	199,360	13A	230,784
8D	201,072	13B	232,496
9A	202,928	13C	234,208
9B	204,640	13D	235,776
9C	206,352	13E	237,488
9D	208,064	13F	239,200
10A	209,936		

**Högtalare:** ø cirka 10,2 cm, 4 Ω, mono
**Ljuduteffekt:** 1 W
**Utmatning:** ♪ (hörlurar)-uttag (ø 3,5 mm, stereominikontakt)
**In:** AUDIO IN-uttag (ø 3,5 mm, stereominikontakt)
**Strömförsörjning:** 4,5 V DC, tre alkaliska LR14-batterier (C-storlek) (laddningsbara batterier kan inte användas)
**Extern strömkälla:** DC IN 5 V
**Batteritid (JEITA)**<sup>\*1, \*2</sup>

Cirka 16 timmar (DAB-mottagning)
Cirka 14 timmar (FM)
Cirka 24 timmar (AUDIO IN-insignal)

<sup>[\*1]</sup> Uppmätt enligt JEITA-standarder (Japan Electronics and Information Technology Industries Association). Faktiskt batteritid kan variera beroende på radion och användningsförhållandena.

<sup>[\*2]</sup> Vid lyssning via högtalaren på Sony (LR145G) med alkaliska batterier

**Mått:** Cirka 240 mm × 135 mm × 85 mm (B/H/D)
exklusive utskjutande delar och kontroller
**Vikt:** Cirka 1,3 kg (med batterier)

**Tillbehör som medföljer:** Nätadapter (5 V, 2 A)

Utförande och specifikationer kan ändras utan föregående meddelande.